

CLIMATE EMERGENCY & GENDER EQUALITY



Funded by
the European Union



Funded by the European Union. The content of this material does not necessarily represent the position of the European Union or The Citizens, Equality, Rights and Values (CERV) Funding Programme. Neither the European Union nor the funding authority can be held responsible for them.

ΠΕΡΙΕΧΟΜΕΝΑ



Εισαγωγή



Η κλιματική αλλαγή



Τι είναι



Ποιες είναι οι αιτίες



Πιθανές λύσεις



Κλιματική αλλαγή και ισότητα των φύλων



Ξηρασία



Γεωργία



Εγκυμοσύνη



Ζεστός καιρός



Μετανάστευση και αναγκαστική εκτόπιση



Περιβαλλοντική καταστροφή



Βιβλιογραφία



Τι κάνει ο οργανισμός μας;



Τελική σημείωση



ΕΙΣΑΓΩΓΗ

Το υλικό αυτό δημιουργήθηκε για να δοθεί στους νέους πριν από την παρακολούθηση του εργαστηρίου "Κλιματική αλλαγή και ισότητα φύλων", ώστε να διευκολυνθεί η καλύτερη κατανόηση και εμπλοκή.

Είναι σημαντικό οι νέοι να είναι ενήμεροι για την κλιματική αλλαγή επειδή το μέλλον του πλανήτη εξαρτάται και από τις δικές τους ενέργειες.

Η εμπλοκή των νέων είναι σημαντική, διότι διαθέτουν την ενέργεια, τη δημιουργικότητα και την αποφασιστικότητα να επιφέρουν ουσιαστικές αλλαγές.

Το εργαστήριο διεξάγεται στο πλαίσιο του προγράμματος **Don't call it change (DOCC)**, σε συνεργασία με το **YouNet APS** (Ιταλία), την Οργάνωση Γη (Ελλάδα), την **European Association World - Our Home** (Λετονία) και την **Dolnoslaska Federacja Organizacji Pozarządowych** (Πολωνία).

Το έργο χρηματοδοτείται από την Ευρωπαϊκή Ένωση, μέσω του προγράμματος "Πολίτες, Ισότητα, Δικαιώματα και Αξίες" (**CERV**).



Τι είναι η κλιματική αλλαγή;



Η κλιματική κρίση είναι ένας όρος που περιγράφει την υπερθέρμανση του πλανήτη, την κλιματική αλλαγή και τις συνέπειές της.



Ο όρος έχει χρησιμοποιηθεί για να περιγράψει την απειλή της υπερθέρμανσης του πλανήτη για τον πλανήτη και να υποστηρίξει την επιτάχυνση των προσπαθειών για τον μετριασμό της κλιματικής αλλαγής.



Οι επιπτώσεις της κλιματικής αλλαγής περιγράφονται μερικές φορές με όρους παρόμοιους με την κλιματική ΑΛΛΑΓΗ, όπως:

"κλιματική καταστροφή" (χρησιμοποιείται σε αναφορά σε ένα ντοκιμαντέρ που γυρίστηκε από τον **David Attenborough** το **2019** και την περίοδο πυρκαγιών **2019-2020** στην Αυστραλία)



"κλιματική κατάσταση έκτακτης ανάγκης" (**11.000** προειδοποιητικές επιστολές επιστημόνων στο **BioScience** και στην εφημερίδα **The Guardian**, αμφότερες το **2019**)



Η κλιματική αλλαγή έχει άμεσο αντίκτυπο στη νέα γενιά και μπορεί να επηρεάσει το περιβάλλον, την οικονομία και την ποιότητα ζωής. Και όμως... πώς μπορούν οι νέοι να συμμετάσχουν;



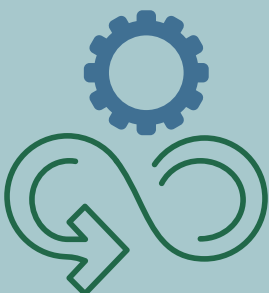
Εκπαίδευση και ευαισθητοποίηση - ένα πρώτο βήμα είναι να μάθουν για την κλιματική αλλαγή και να μοιραστούν τη γνώση με την οικογένεια, τους φίλους και τις κοινότητες από τις οποίες προέρχονται.



Πολιτική δέσμευση - συμμετοχή σε κινήματα που προωθούν τη δράση για την καταπολέμηση της κλιματικής αλλαγής.



Επιρροή μέσω των μέσων κοινωνικής δικτύωσης - οι νέοι μπορούν να χρησιμοποιήσουν τη φωνή τους στις πλατφόρμες των μέσων κοινωνικής δικτύωσης για να επιστήσουν την προσοχή στην κλιματική αλλαγή και στην ανάγκη για άμεση δράση.



- Υπεύθυνη κατανάλωση - οι άνθρωποι μπορούν να επιλέγουν βιώσιμα, ανακυκλώσιμα προϊόντα και να υποστηρίζουν μάρκες και εταιρείες που εφαρμόζουν βιώσιμες πρακτικές.

Ποιες είναι οι αιτίες της κλιματικής αλλαγής;

Οι κύριες αιτίες της κλιματικής αλλαγής σχετίζονται με τις ανθρώπινες δραστηριότητες και τον αντίκτυπό τους στο παγκόσμιο κλιματικό σύστημα. Μεταξύ των σημαντικότερων αιτιών είναι:

Εκπομπές αερίων του θερμοκηπίου: Μία από τις κύριες αιτίες της κλιματικής αλλαγής είναι η υπερβολική εκπομπή αερίων του θερμοκηπίου (GHG) στην ατμόσφαιρα. Τα πιο συνηθισμένα αέρια του θερμοκηπίου είναι το διοξείδιο του άνθρακα (CO_2), το μεθάνιο (CH_4), το οξείδιο του αζώτου (NO_x) και οι υπερφθοριωμένοι υδρογονάνθρακες (HFC). Αυτά τα αέρια σχηματίζουν μια "κουβέρτα" στην ατμόσφαιρα, η οποία απορροφά τη θερμότητα και εμποδίζει τη διάχυσή της, οδηγώντας έτσι στην υπερθέρμανση του πλανήτη και σε σημαντικές κλιματικές αλλαγές.

Αποδάσωση και αλλαγές στις χρήσεις γης: Η αποψίλωση των δασών και οι αλλαγές στις χρήσεις γης, όπως η μετατροπή των δασών σε γεωργική ή αστική γη, οδηγούν στην απελευθέρωση των αποθεμάτων άνθρακα που έχουν συσσωρευτεί στη βλάστηση και το έδαφος. Οι αλλαγές αυτές επιδεινώνουν την κλιματική κρίση, καθώς τα δάση διαδραματίζουν κρίσιμο ρόλο στην απορρόφηση του CO_2 από την ατμόσφαιρα.

Παραγωγή και διαχείριση πλαστικού: Η παραγωγή πλαστικού, ιδίως από πετροχημικές πηγές, είναι ενεργοβόρα και μπορεί να απελευθερώσει αέρια του θερμοκηπίου κατά τη διαδικασία. Επίσης, η ακατάλληλη διαχείριση των πλαστικών αποβλήτων οδηγεί στη συσσώρευσή τους στο περιβάλλον, γεγονός που μπορεί να επηρεάσει τα οικοσυστήματα και τη βιοποικιλότητα.

Βιομηχανική ρύπανση και ρύπανση από τις μεταφορές: Οι εκπομπές ρύπων από τη βιομηχανία, τους σταθμούς παραγωγής ενέργειας και τις οδικές μεταφορές συμβάλλουν στην υποβάθμιση της ποιότητας του αέρα και στην υπερθέρμανση του πλανήτη.



Climate
CHANGE



ΠΙΘΑΝΈΣ ΛΎΣΕΙΣ

- Η καταπολέμηση της κλιματικής αλλαγής απαιτεί συντονισμένη και συνεχή δράση σε παγκόσμιο, εθνικό, κοινοτικό και ατομικό επίπεδο.
- Ακολουθούν ορισμένες βασικές λύσεις για την αντιμετώπιση αυτού του πολύπλοκου ζητήματος:



THE TRANSITION TO RENEWABLE ENERGIES



PROTECTING FORESTS AND RESTORING ECOSYSTEMS



SUSTAINABLE AGRICULTURE



SUSTAINABLE TRANSPORT



RESPONSIBLE CONSUMPTION



ENGAGING IN AWARENESS AND ACTION ACTIVITIES



PROMOTING THE CIRCULAR ECONOMY

ΑΛΛΑΓΗ ΚΛΙΜΑΤΟΣ ΚΑΙ ΤΗΝ ΙΣΪΟΤΗΤΑ ΤΩΝ ΦΎΛΩΝ



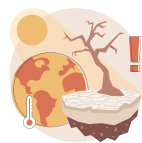
ΞΗΡΑΣΙΑ



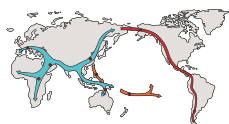
ΓΕΩΡΓΙΑ



ΕΓΚΥΜΟΣΥΝΗ



ΠΕΡΙΒΑΛΛΟΝΤΙΚΗ ΚΑΤΑΣΤΡΟΦΗ



ΜΕΤΑΝΑΣΤΕΥΣΗ ΚΑΙ ΑΝΑΓΚΑΣΤΙΚΗ
ΕΚΤΟΠΙΣΗ



Υπάρχουν πολλές προκλήσεις που αντιμετωπίζουν οι γυναίκες, ιδίως στις χώρες χαμηλού και μεσαίου εισοδήματος, λόγω της διασταύρωσης της ανισότητας των φύλων και της κλιματικής αλλαγής. Η κατάσταση αυτή αναδεικνύει τη δαιδαλώδη σχέση μεταξύ περιβαλλοντικών ζητημάτων και κοινωνικών ανισοτήτων, ιδίως όσον αφορά τους ρόλους των γυναικών, την εκπαίδευση, την υγεία και την ευημερία.

Οι γυναίκες σε πολλές κοινωνίες είναι υπεύθυνες για την εξασφάλιση βασικών πόρων όπως η τροφή, το νερό και η ενέργεια για τις οικογένειές τους. Τα μέσα διαβίωσής τους είναι στενά συνδεδεμένα με τους φυσικούς πόρους, γεγονός που τις καθιστά ιδιαίτερα ευάλωτες στις επιπτώσεις της κλιματικής αλλαγής, όπως η ξηρασία, οι αβέβαιες βροχοπτώσεις και η αποψίλωση των δασών.

ΣΤΕΝΗ ΝΕΡΟΥ ΚΑΙ ΚΑΘΗΜΕΡΙΝΕΣ ΑΓΩΝΕΣ

Η ξηρασία και η λειψυδρία επιδεινώνουν τις προκλήσεις που αντιμετωπίζουν οι γυναίκες στην εξασφάλιση νερού για τα νοικοκυριά τους. Η ανάγκη να διανύουν μεγάλες αποστάσεις, με τα πόδια, για να συλλέγουν νερό πολλές φορές την ημέρα δεν είναι μόνο σωματικά απαιτητική αλλά και χρονοβόρα, περιορίζοντας τη συμμετοχή τους σε άλλες δραστηριότητες και ευκαιρίες.

ΕΠΙΠΤΩΣΗ ΣΤΗΝ ΕΚΠΑΙΔΕΥΣΗ

Η κλιματική κρίση επιτείνει περαιτέρω το εκπαιδευτικό χάσμα για τα κορίτσια. Το αυξημένο βάρος της συλλογής πόρων και των ευθυνών του νοικοκυριού αφήνει λιγότερο χρόνο για την εκπαίδευση. Οι διαταραχές που σχετίζονται με το κλίμα μπορεί επίσης να οδηγήσουν σε πρόωρους γάμους και αναγκαστικές εγκυμοσύνες, επηρεάζοντας το εκπαιδευτικό επίπεδο των κοριτσιών. Η ανάγκη συλλογής νερού και εκπλήρωσης άλλων οικιακών υποχρεώσεων μπορεί να έχει ως αποτέλεσμα τα κορίτσια να αναγκάζονται να παραιτηθούν από το σχολείο.

Καθώς οι πόροι λιγοστεύουν λόγω της κλιματικής αλλαγής, οι οικογένειες μπορεί να δίνουν προτεραιότητα στην εκπαίδευση των αγοριών έναντι των κοριτσιών, οδηγώντας σε άνιση πρόσβαση στην εκπαίδευση και πρόωρη εγκατάλειψη του σχολείου για τα κορίτσια. Η πρόβλεψη του Ταμείου Μαλάλα ότι μέχρι το 2025 η κλιματική αλλαγή θα εμποδίσει 12,5 εκατομμύρια κορίτσια να ολοκληρώσουν την εκπαίδευσή τους υπογραμμίζει τον επείγοντα χαρακτήρα της αντιμετώπισης αυτών των ζητημάτων για τη διασφάλιση της ισότητας των φύλων και της βιώσιμης ανάπτυξης.

Η εκπαίδευση των γυναικών μπορεί να οδηγήσει σε βελτιωμένα οικονομικά αποτελέσματα, δίνοντάς τους πρόσβαση σε καλύτερες ευκαιρίες απασχόλησης, δεξιότητες και γνώσεις.

Αυτό, με τη σειρά του, μπορεί να συμβάλει σε μεγαλύτερη ανοδική κινητικότητα και οικονομική ανάπτυξη.

Η εκπαίδευση των γυναικών και η παροχή πρόσβασης σε εθελοντικές υπηρεσίες οικογενειακού προγραμματισμού μπορεί να έχει εκτεταμένα θετικά αποτελέσματα, συμπεριλαμβανομένων των βελτιωμένων οικονομικών ευκαιριών, των καλύτερων αποτελεσμάτων στην υγεία, της μείωσης των εκπομπών διοξειδίου του άνθρακα και της ενδυνάμωσης των γυναικών ώστε να κάνουν ενημερωμένες επιλογές σχετικά με την αναπαραγωγική τους υγεία.

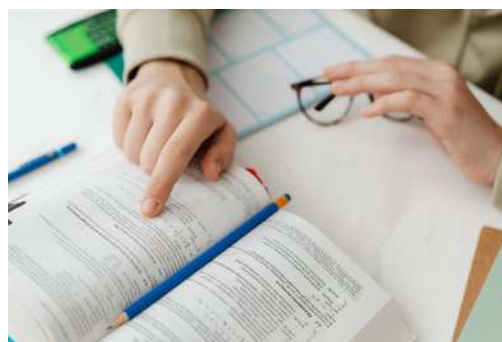
Όταν οι γυναίκες είναι μορφωμένες, είναι πιο πιθανό να λαμβάνουν ενημερωμένες αποφάσεις για την υγεία τους, γεγονός που οδηγεί σε μείωση της μητρικής θνησιμότητας, της βρεφικής θνησιμότητας και των κινδύνων ασθενειών.

Η ανεπαρκής εκπαίδευση για τη σεξουαλική υγεία στα σχολεία μπορεί να συμβάλει σε ανεπιθύμητες εγκυμοσύνες.

Παρέχοντας ολοκληρωμένη εκπαίδευση για τη σεξουαλική υγεία, μπορούμε να δώσουμε τη δυνατότητα στους νέους να λαμβάνουν ενημερωμένες αποφάσεις για την αναπαραγωγική τους υγεία, μειώνοντας τον αριθμό των ανεπιθύμητων κυήσεων.

ΚΙΝΔΥΝΟΙ ΥΓΕΙΑΣ Η έλλειψη πρόσβασης σε καθαρό νερό και κατάλληλες εγκαταστάσεις υγιεινής εγκυμονεί σημαντικούς κινδύνους για την υγεία.

Η ανεπαρκής πρόσβαση σε καθαρό νερό μπορεί να συμβάλει στον υποσιτισμό, το μολυσμένο νερό μπορεί να οδηγήσει σε υδατογενείς ασθένειες και οι ανθυγιεινές συνθήκες κατά τη διάρκεια του τοκετού μπορεί να οδηγήσουν σε λοιμώξεις και μητρική θνησιμότητα.



HEALTH



Η εκπροσώπηση των γυναικών μεταξύ των ιδιοκτητών γης παραμένει δυσανάλογα χαμηλή.

Συχνά αντιμετωπίζουν μεγαλύτερες δυσκολίες από τους άνδρες στην πρόσβαση σε μετρητά και πιστώσεις για την προμήθεια βασικών εργαλείων, λιπασμάτων και σπόρων.

Σε συνδυασμό με τις περιορισμένες ευκαιρίες για εκπαίδευση, εξωτερική οικονομική στήριξη και συνεταιριστικές ενώσεις, οι γυναίκες είναι πιο ευάλωτες από τους άνδρες στις επιπτώσεις των περιβαλλοντικών και κλιματικών αλλαγών.

Για παράδειγμα, σε περιπτώσεις όπου δεν υπάρχει ιδιοκτησία γης ή δεν υπάρχουν άμεσα κεφάλαια, οι ξηρασίες μπορούν να καταστρέψουν σοβαρά τις γυναίκες αγρότισσες. Οι συνέπειες μπορεί να περιλαμβάνουν την απώλεια της γης που καλλιεργούν, την αδυναμία σποράς για την τρέχουσα ή την επερχόμενη περίοδο και την αντιμετώπιση προκλήσεων κατά την ανάκαμψη.

Η ενίσχυση των μέσων διαβίωσης των γυναικών που ασχολούνται με τη γεωργία και η γεφύρωση του διακεκομμένου "γεωργικού χάσματος μεταξύ των δύο φύλων" μπορεί να προσφέρει απαραίτητη υποστήριξη στις γυναίκες και να συμβάλει επιπλέον στη μείωση των εκπομπών.

Οι γυναίκες αποτελούν περίπου το **43%** του γεωργικού εργατικού δυναμικού στις αναπτυσσόμενες χώρες, ωστόσο η απόδοσή τους ανά μονάδα γης τείνει να είναι χαμηλότερη από εκείνη των ανδρών.

Η διαφορά αυτή δεν οφείλεται σε έλλειψη γεωργικών ικανοτήτων εκ μέρους των γυναικών. Η εξασφάλιση ισότιμης πρόσβασης σε πόρους για τις γυναίκες αγρότισσες θα οδηγούσε σε αύξηση των αποδόσεων κατά **20%** έως **30%**, παρέχοντας κατά συνέπεια τρόφιμα σε έως και **150** εκατομμύρια ανθρώπους που παλεύουν με την πείνα.

Εδώ είναι που η προοπτική της μείωσης των εκπομπών αποκτά σημασία. Επί του παρόντος, με ένα σημαντικό μέρος του πληθυσμού να υπολειτουργεί ή να περιθωριοποιείται ενεργά, οι περιοχές που διαθέτουν άφθονους πόρους, όπως τα τρόφιμα, συχνά δεν ανταποκρίνονται στις δυνατότητές τους.

Αυτή η δυναμική ασκεί πίεση για εκτεταμένη ανάπτυξη της γης, ωθώντας τους ανθρώπους να αναζητήσουν νέες γεωργικές περιοχές.

Αυτό μπορεί τελικά να οδηγήσει στην αποψίλωση των δασών, που συμβάλλει σημαντικά στις εκπομπές ρύπων.



Η κλιματική αλλαγή και οι περιβαλλοντικοί παράγοντες μπορούν να επηρεάσουν την εγκυμοσύνη και την υγεία της μητέρας. Είναι σαφές ότι οι αλλαγές στη θερμοκρασία, η ατμοσφαιρική ρύπανση και τα ακραία καιρικά φαινόμενα μπορούν να έχουν σημαντικές συνέπειες τόσο για την ευημερία της μητέρας όσο και για την ανάπτυξη του εμβρύου.

ΨΥΧΡΑΚΙΕΣ Οι ψυχρές περίοδοι μπορεί να οδηγήσουν σε μείωση του μήκους του εμβρύου, επηρεάζοντας ενδεχομένως την εμβρυϊκή ανάπτυξη.

ΘΕΡΜΟΚΡΑΣΙΑ ΚΑΛΟΚΑΙΡΙ Οι υψηλές θερμοκρασίες κατά τη διάρκεια του καλοκαιριού μπορεί να αυξήσουν τον κίνδυνο αφυδάτωσης για τις εγκύους, η οποία μπορεί στη συνέχεια να συμβάλει σε λοιμώξεις του ουροποιητικού συστήματος. Η αφυδάτωση μπορεί να διαταράξει την ισορροπία μητέρας-εμβρύου και να συμβάλει σε δυσμενείς εκβάσεις.

Οι καύσωνες μπορεί να οδηγήσουν σε αφυδάτωση, προκαλώντας την απελευθέρωση της ωκυτοκίνης, μιας ορμόνης που μπορεί να προκαλέσει συσπάσεις και ενδεχομένως να οδηγήσει σε πρόωρους τοκετούς. Η ατμοσφαιρική ρύπανση και οι υψηλές θερμοκρασίες στις αστικές περιοχές μπορούν να επιδεινώσουν περαιτέρω αυτόν τον κίνδυνο.

ΑΕΡΟΥΠΑΝΣΗ Η υπερβολική έκθεση στην ατμοσφαιρική ρύπανση, συμπεριλαμβανομένων των **PM 2.5** και του όζοντος, έχει συσχετιστεί με πρόωρο τοκετό, χαμηλό βάρος γέννησης και θνησιγένεια. Αυτοί οι ρύποι, οι οποίοι μπορεί να επιδεινωθούν από την κλιματική αλλαγή, έχουν συνδεθεί με δυσμενείς εκβάσεις της εγκυμοσύνης.

Η ατμοσφαιρική ρύπανση έχει αποδειχθεί ότι επηρεάζει τη γονιμότητα. Μελέτες δείχνουν ότι η έκθεση σε ρύπους όπως τα **PM 10** και το διοξείδιο του αζώτου μπορεί να αυξήσει τον κίνδυνο υπογονιμότητας και να μειώσει τις πιθανότητες των γυναικών να συλλάβουν παιδί.

Επίσης, η αυξημένη έκθεση σε ατμοσφαιρικούς ρύπους όπως το όζον και τα **PM 2.5** κατά το τελευταίο τρίμηνο της εγκυμοσύνης έχει συνδεθεί με υψηλότερο κίνδυνο βρεφικής θνησιμότητας.





ΒΙΑ

ΕΗ έκθεση στη ζέστη μπορεί να έχει διάφορες φυσιολογικές επιπτώσεις, επηρεάζοντας την άνεση, τη συναισθηματική σταθερότητα και τη γενική ευεξία των ανθρώπων.

Οι ζεστές και δυσάρεστες περιβαλλοντικές συνθήκες φαίνεται να δημιουργούν ευερεθιστότητα και επιθετικές σκέψεις, καθώς και να μειώνουν τα θετικά συναισθήματα.

Αυτοί οι παράγοντες έχουν ιδιαίτερα σημαντικό αντίκτυπο στις γυναίκες, καθώς αναφέρθηκαν σημαντικά υψηλότερα επίπεδα σωματικής και σεξουαλικής βίας κατά τη διάρκεια θερμών ημερών.



ΕΠΙΔΗΜΙΚΕΣ ΑΣΘΕΝΕΙΕΣ

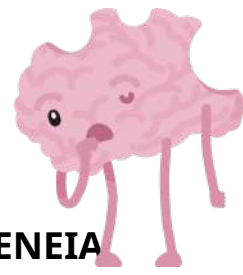
Η κλιματική αλλαγή έχει τη δυνατότητα να επηρεάσει τον τρόπο με τον οποίο οι ασθένειες που μεταδίδονται με διαβιβαστές, όπως η ελονοσία, ο δάγκειος πυρετός και η νόσος του Lyme, εξαπλώνονται σε διάφορες περιοχές και καθ' όλη τη διάρκεια του έτους.

Το μεταβαλλόμενο κλίμα μπορεί να δημιουργήσει πιο κατάλληλα περιβάλλοντα για τους φορείς των ασθενειών, όπως τα κουνούπια, οι θερμότερες και πιο υγρές συνθήκες μπορούν να ενθαρρύνουν τον πολλαπλασιασμό τους, επιτρέποντάς τους να ευδοκιμήσουν και να εξαπλώσουν αυτές τις ασθένειες πιο αποτελεσματικά.

Επιπλέον, ο αντίκτυπος αυτών των ασθενειών μπορεί να επηρεάσει δυσανάλογα τις γυναίκες.

Οι ρόλοι που συνήθως εκπληρώνουν οι γυναίκες μπορεί να τις φέρνουν πιο κοντά σε περιβάλλοντα όπου ευδοκιμούν αυτοί οι φορείς, καθιστώντας τις πιο ευάλωτες στη μόλυνση.

Αυτό συχνά οφείλεται στη συμμετοχή τους σε δραστηριότητες όπως οι δουλειές του σπιτιού, η γεωργία και η φροντίδα των παιδιών, οι οποίες μπορούν να αυξήσουν την έκθεσή τους σε φορείς που μεταφέρουν ασθένειες.



ΚΑΤΆΘΛΙΨΗ, ΑΥΤΟΚΤΟΝΊΑ, ΨΥΧΙΚΉ ΑΣΘΈΝΕΙΑ

Ο αντίκτυπος της κλιματικής αλλαγής εκτείνεται πέρα από τις περιβαλλοντικές ανησυχίες. Υπάρχουν ολοένα και περισσότερα στοιχεία για τη σχέση μεταξύ της ατμοσφαιρικής ρύπανσης που σχετίζεται με την κλιματική αλλαγή και των δυσμενών αποτελεσμάτων των γεννήσεων. Αυτές οι δυσμενείς εκβάσεις μπορεί να έχουν όχι μόνο σωματικές αλλά και ψυχολογικές συνέπειες. Η έκθεση στην ατμοσφαιρική ρύπανση που συνδέεται με την κλιματική αλλαγή έχει συσχετιστεί με αρνητικές εκβάσεις κατά τη γέννηση και αναπτυξιακά προβλήματα στα παιδιά. Τα ζητήματα αυτά μπορούν στη συνέχεια να αυξήσουν την ψυχική δυσφορία των γυναικών, οδηγώντας ενδεχομένως σε υψηλότερους κινδύνους για καταστάσεις όπως η κατάθλιψη, η αυτοκτονία, ακόμη και η άνοια.

ECO Άγχος

Έχει αναδυθεί η έννοια του "οικολογικού άγχους", που επηρεάζει ιδιαίτερα την ψυχική ευημερία των γυναικών. Καθώς οι γυναίκες φέρουν συχνά τις ευθύνες της γέννησης και της ανατροφής των παιδιών, οι ανησυχίες για τις επιπτώσεις της κλιματικής αλλαγής στην υγεία και το μέλλον των απογόνων τους μπορεί να προκαλέσουν ψυχολογική δυσφορία. Το αβέβαιο περιβαλλοντικό τοπίο και οι πιθανοί κίνδυνοι που ενέχει η κλιματική αλλαγή μπορεί να οδηγήσουν σε αυξημένες ανησυχίες για τον κόσμο στον οποίο θα μεγαλώσουν τα παιδιά τους.



Οι εκθέσεις δεδομένων δείχνουν ότι το 80% των εκτοπισμένων από την κλιματική αλλαγή είναι γυναίκες.

Οι γυναίκες και τα παιδιά έχουν επίσης 14 φορές περισσότερες πιθανότητες να πεθάνουν κατά τη διάρκεια μιας καταστροφής από ό,τι οι άνδρες.

Αυτό οφείλεται στο γεγονός ότι οι γυναίκες αποτελούν μεγάλο ποσοστό στις κοινότητες, ιδίως στις αγροτικές περιοχές, όπου είναι υπεύθυνες για την παροχή νερού και τροφής για ολόκληρο το νοικοκυριό, περπατώντας συχνά χιλιόμετρα κάθε μέρα.

Παρά το γεγονός ότι η πλειονότητα των μικροκαλλιεργητών παγκοσμίως είναι γυναίκες (50-80%), κατέχουν λιγότερο από το 10% των αγροτεμαχίων που καλλιεργούν και δεν έχουν νομικά δικαιώματα στη γη που καλλιεργούν. Στην πραγματικότητα, οι νόμοι πολλών χωρών εμποδίζουν τις γυναίκες να κληρονομήσουν πλούτο, να κατέχουν γη, να έχουν πρόσβαση σε πιστώσεις και να έχουν τη γονική εξουσία επί των παιδιών τους.

Επιπλέον, σύμφωνα με έρευνα που διεξήχθη από τα Ηνωμένα Έθνη, έχουν λιγότερη πρόσβαση στην απασχόληση και σε διάφορες οικονομικές ευκαιρίες και, ως εκ τούτου, έχουν λιγότερες πιθανότητες να ξεφύγουν από τη φτώχεια.

Όταν οι καταστροφές πλήττουν, οι γυναίκες έχουν λιγότερες πιθανότητες να επιβιώσουν και περισσότερες πιθανότητες να τραυματιστούν λόγω των μακροχρόνιων ανισοτήτων μεταξύ των φύλων που έχουν δημιουργήσει ανισότητες στην πληροφόρηση, την κινητικότητα, τη λήψη αποφάσεων και την πρόσβαση σε πόρους και κατάρτιση.

Ο παραδοσιακός ρόλος των γυναικών σε ορισμένες κοινωνίες μπορεί επίσης να σημαίνει ότι οι γυναίκες δεν είχαν την ευκαιρία να μάθουν να κολυμπούν ή ότι τα ρούχα που πρέπει να φορούν τις εμποδίζουν να κινηθούν σε περίπτωση διαφυγής από άμεσο κίνδυνο.



6

ΜΕΤΑΝΑΣΤΕΥΣΗ ΚΑΙ
ΑΝΑΓΚΑΣΤΙΚΉ ΕΚΤΌΠΙΣΗ

Η κλιματική αλλαγή μπορεί να προκαλέσει αναγκαστική μετανάστευση και εκτοπισμό λόγω ακραίων καιρικών φαινομένων, όπως τυφώνες, πλημμύρες και ξηρασίες. Οι γυναίκες μπορεί να είναι ιδιαίτερα ευάλωτες κατά τη διάρκεια αυτών των καταστάσεων έκτακτης ανάγκης, καθώς αντιμετωπίζουν ειδικούς κινδύνους που σχετίζονται με την υγεία και την ασφάλειά τους.

Οι έγκυες γυναίκες και οι θηλάζουσες μητέρες μπορεί να δυσκολεύονται να έχουν πρόσβαση σε επαρκή ιατρική περίθαλψη και υπηρεσίες αναπαραγωγικής υγείας κατά τη διάρκεια μιας περιόδου κρίσης.

Αυτό μπορεί να οδηγήσει σε επιπλοκές που σχετίζονται με τον τοκετό και την υγεία της μητέρας.

Οι γυναίκες σε πολλές κοινωνίες έχουν συχνά ρόλους που συνδέονται στενά με τους φυσικούς πόρους και τη γεωργία, οι οποίοι επηρεάζονται άμεσα από την κλιματική αλλαγή.

Οι διαταραχές σε αυτούς τους τομείς μπορεί να επηρεάσουν το εισόδημα και τα μέσα διαβίωσής τους.

Σε ορισμένες κοινωνίες, οι παραδοσιακοί ρόλοι και οι κανόνες των φύλων μπορεί να περιορίζουν την κινητικότητα και τη δύναμη λήψης αποφάσεων των γυναικών, καθιστώντας ακόμη πιο δύσκολο για αυτές να αντιμετωπίσουν τις επιπτώσεις των γεγονότων που σχετίζονται με το κλίμα.

Οι γυναίκες μπορεί να έχουν μικρότερη πρόσβαση σε πόρους όπως η εκπαίδευση και η ιδιοκτησία γης, γεγονός που μπορεί να εμποδίσει την ικανότητά τους να προσαρμοστούν και να ανακάμψουν από τους κλυδωνισμούς που σχετίζονται με το κλίμα.

Ο εκτοπισμός και η μετανάστευση λόγω της κλιματικής αλλαγής μπορεί να εκθέσει τις γυναίκες σε υψηλότερους κινδύνους βίας, εκμετάλλευσης και εμπορίας ανθρώπων.



BIBLIOGRAFIA

<https://www.lanuovaecologia.it/crisi-climatica-entro-il-2025-oltre-12-milioni-di-bambine-e-ragazze-costrette-a-lasciare-la-scuola/>

<https://careclimatechange.org/wp-content/uploads/2015/11/Gender-and-Adaptation-Learning-Brief.pdf>

[http://eprints.lse.ac.uk/3040/1/Gendered_nature_of_natural_disasters_\(LSERO\).pdf](http://eprints.lse.ac.uk/3040/1/Gendered_nature_of_natural_disasters_(LSERO).pdf)

-

<https://www.lasvolta.it/1251/in-africa-la-crisi-climatica-impatta-di-piu-sulle-donne>

<https://lavoce.info/archives/94130/cambiamento-climatico-il-ruolo-delle-donne/>

<https://www.europarl.europa.eu/news/it/headlines/society/20171201STO89304/il-cambiamento-climatico-e-anche-un-problema-di-genere>

<https://interactive.unwomen.org/multimedia/photo/climatechange/en/index.html>

https://www.salute.gov.it/imgs/C_17_opuscoliPoster_222_allegato.pdf

<https://www.nbst.it/1613-cambiamenti-climatici-donne-vulnerabili-differenze-di-genere.html>

<https://www.aics.gov.it/oltremare/articoli/pianeta/donne-le-prime-vittime-del-cambiamento-climatico/>

<https://www.nationalgeographic.it/scienza/2022/09/il-caldo-estremo-impatta-negativamente-sulle-gravidanze>



ΥΛΙΚΟ ΓΙΑ ΤΗΝ ΙΣΟΤΗΤΑ ΤΩΝ ΦΥΛΩΝ ΣΤΟ ΠΛΑΪΣΙΟ ΚΛΙΜΑΤΙΚΗΣ ΈΚΤΑΚΤΗΣ ΑΝΆΓΚΗΣ ΠΡΟΕΤΟΙΜΆΣΤΗΚΕ ΓΙΑ ΕΣΆΣ ΑΠΌ ΤΟ ΥΟΝΕΤ APS (ΙΤΑΛΪΑ).

ΕΪΜΑΣΤΕ ΈΝΑΣ ΦΟΡΈΑΣ ΤΟΥ ΤΡΪΤΟΥ ΤΟΜΈΑ, ΠΟΥ ΙΔΡΎΘΗΚΕ ΤΟΝ ΜΆΙΟ ΤΟΥ 2010 ΚΑΙ ΔΡΑΣΤΗΡΙΟΠΟΙΕΪΤΑΙ ΣΤΟΝ ΤΟΜΈΑ ΤΟΥ ΕΘΕΛΟΝΤΙΣΜΟΎ ΚΑΙ ΤΗΣ ΜΗ ΤΥΠΙΚΉΣ ΕΚΠΑΪΔΕΎΣΗΣ.





ΥΛΙΚΟ ΓΙΑ ΤΗΝ ΙΣΟΤΗΤΑ ΤΩΝ ΦΥΛΩΝ ΣΤΟ ΠΛΑΪΣΙΟ ΚΛΙΜΑΤΙΚΗΣ ΈΚΤΑΚΤΗΣ ΑΝΆΓΚΗΣ ΠΡΟΕΤΟΙΜΆΣΤΗΚΕ ΓΙΑ ΕΣΆΣ ΑΠΌ ΤΟ ΥΟUNET APS (ΙΤΑΛΪΑ).

ΕΪΜΆΣΤΕ ΈΝΑΣ ΦΟΡΈΑΣ ΤΟΥ ΤΡΪΤΟΥ ΤΟΜΈΑ, ΠΟΥ ΙΔΡΎΘΗΚΕ ΤΟΝ ΜΆΙΟ ΤΟΥ 2010 ΚΑΙ ΔΡΑΣΤΗΡΙΟΠΟΙΕΪΤΑΙ ΣΤΟΝ ΤΟΜΈΑ ΤΟΥ ΕΘΕΛΟΝΤΙΣΜΟΎ ΚΑΙ ΤΗΣ ΜΗ ΤΥΠΙΚΉΣ ΕΚΠΑΪΔΕΎΣΗΣ.

ΟΙ ΚΎΡΙΟΙ ΣΤΌΧΟΙ ΜΆΣ

ΠΡΌΘΗΣΗ ΤΗΣ ΜΆΘΗΣΙΑΚΉΣ ΚΙΝΗΤΙΚΌΤΗΤΑΣ, ΔΗΛΆΔΉ ΠΡΟΣΦΟΡΆ ΣΤΟΥΣ ΕΥΡΩΠΑΪΟΥΣ ΠΟΛΪΤΕΣ ΤΗΣ ΔΥΝΑΤΌΤΗΤΑΣ ΣΥΜΜΕΤΟΧΉΣ ΣΕ ΔΙΕΘΝΈΣ ΕΜΠΕΙΡΙΕΣ ΓΙΑ ΤΗΝ ΠΡΟΣΩΠΙΚΉ ΚΑΙ ΕΠΑΓΓΕΛΜΑΤΙΚΉ ΤΟΥΣ ΑΝΆΠΤΥΞΗ.

ΠΡΌΘΗΣΗ ΤΟΥ ΔΙΑΠΟΛΙΤΙΣΜΙΚΟΎ ΔΙΑΛΌΓΟΥ ΜΈΣΩ ΤΗΣ ΠΑΡΟΧΉΣ ΕΥΚΑΙΡΪΩΝ ΣΥΝΆΝΤΗΣΗΣ ΣΕ ΠΟΛΪΤΕΣ ΑΠΌ ΔΙΑΦΟΡΕΤΙΚΆ ΕΥΡΩΠΑΪΚΆ ΈΘΝΗ

ΠΡΌΘΗΣΗ ΤΗΣ ΕΥΑΙΣΘΗΤΟΠΌΙΗΣΗΣ ΓΙΑ ΤΗΝ ΕΥΡΩΠΑΪΚΉ ΠΟΛΙΤΙΣΤΙΚΉ ΚΛΗΡΟΝΟΜΪΆ, ΞΕΚΙΝΏΝΤΑΣ ΑΠΌ ΤΑ ΔΙΚΑΪΏΜΑΤΑ/ΥΠΟΧΡΕΏΣΕΙΣ ΠΟΥ ΑΠΟΡΡΈΟΥΝ ΑΠΌ ΤΗΝ ΙΔΪΌΤΗΤΑ ΤΟΥ ΜΈΛΟΥΣ ΤΗΣ ΕΥΡΩΠΑΪΚΉΣ ΚΟΙΝΌΤΗΤΑΣ

ΕΝΘΆΡΡΥΝΣΗ ΤΗΣ ΕΝΕΡΓΟΎ ΣΥΜΜΕΤΟΧΉΣ ΤΩΝ ΝΈΩΝ ΣΤΗΝ ΚΟΙΝΩΝΪΑ.

ΠΡΌΘΗΣΗ ΤΗΣ ΚΑΤΆΡΤΙΣΗΣ, ΤΗΣ ΣΥΝΕΡΓΑΣΪΑΣ ΚΑΙ ΤΗΣ ΣΥΝΕΡΓΑΣΪΑΣ ΜΕΤΑΞΎ ΔΗΜΌΣΙΩΝ ΑΡΧΏΝ ΚΑΙ ΜΗ ΚΕΡΔΟΣΚΟΠΙΚΏΝ ΟΡΓΑΝΙΣΜΏΝ

- ΥΠΟΣΤΉΡΙΞΗ ΤΗΣ ΚΟΙΝΩΝΙΚΉΣ ΈΝΤΑΞΗΣ ΤΩΝ ΝΈΩΝ ΜΕ ΛΙΓΌΤΕΡΕΣ ΕΥΚΑΙΡΪΕΣ

Τελική σημείωση

Αγαπητέ συμμετέχοντα,

Οι πληροφορίες σε αυτό το υλικό είναι μόνο ένα μικρό μέρος του τι πραγματικά σημαίνουν τα προβλήματα που προκαλεί η κλιματική αλλαγή στον πλανήτη μας.

Το υλικό έχει δημιουργηθεί για να σας δώσει μόνο κάποιες βασικές πληροφορίες σχετικά με την κλιματική κρίση, αλλά το βασικό σημείο αυτού του εργαστηρίου θα είναι η δική σας συμβολή, η δική σας και των άλλων συμμετεχόντων. Θέλουμε να ακούσουμε τις απόψεις σας, να κατανοήσουμε τους φόβους και τα όνειρά σας για το συλλογικό μας μέλλον. Στις συζητήσεις που θα πραγματοποιηθούν, θα εξερευνήσουμε ποικίλες ιδέες και θα αναζητήσουμε δημιουργικές λύσεις για την προστασία του περιβάλλοντος.

Με χαρά ακούσαμε ότι ενδιαφέρεστε να συμμετάσχετε στο εργαστήριό μας για αυτό το σημαντικό θέμα. Ο καθένας από εμάς παίζει σημαντικό ρόλο στον αγώνα για την προστασία του πλανήτη και την εξασφάλιση ενός βιώσιμου μέλλοντος για τις επόμενες γενιές.

Σας ενθαρρύνουμε να είστε ανοιχτοί, να προετοιμάσετε τα επιχειρήματά σας και να εκφράσετε ελεύθερα τις σκέψεις σας. Μέχρι τότε... ανυπομονούμε να σας συναντήσουμε στο εργαστήριο και να ξεκινήσουμε μια θετική αλλαγή.

Με αγάπη και ενθουσιασμό,

YouNet APS

