



Funded by
the European Union

MIGRAȚIILE ȘI SCHIMBĂRILE CLIMATICE DON'T CALL IT CHANGE

PROJECT 101081483 — DOCC

DATE: 17.11.2023



Prezentarea partenerului: Organization Earth

Organization Earth este o organizație internațională premiată, non-profit a societății civile, fondată în 2010. Activitatea noastră se concentrează pe oferirea de programe de învățare activă pentru a dezvolta abilități ecologice, activități comunitare și pe promovarea soluțiilor bazate pe natură pentru orașe neutre din punct de vedere climatic și incluzive.

Scopul lor principal este de a promova un mod de viață sustenabil prin reconectarea oamenilor cu natura și promovarea incluziunii sociale.

Activitatea lor se concentrează pe oferirea de programe de învățare activă pentru dezvoltarea de competențe ecologice, pe activități comunitare și pe promovarea de soluții bazate pe natură pentru orașe neutre din punct de vedere climatic și favorabile incluziunii.

Beneficiarii de până acum:



50.000
CHILDREN



70.000
ADULTS



ORGANIZATION
EARTH





ORGANIZATION
EARTH



Prezentarea proiectului

- Don't call it change (DOCC) - este un proiect finanțat de către Uniunea Europeană, prin programul Citizens, Equality, Rights and Values (CERV).
- Proiectul reunește experiențele și cunoștințele partenerilor în:
 - activități de învățare non-formală (local și transnațional)
 - climă și consecințele crizei climatice asupra sferelor sociale și de mediu.
- Partenerii din proiect sunt:
 - YouNet APS (Italia);
 - Org. Earth (Grecia);
 - European Association World-Our Home (Letonia);
 - Dolnoslaska Federacja Organizacji Pozarządowych (Polonia).



Prezentarea proiectului

- În cadrul proiectului se vor desfășura 4 ateliere fizice și 2 ateliere online trans-naționale (cu participanți din toate cele 5 țări partenere).

Cele 4 teme ale atelierelor sunt:

- Criza climatică și oceanul;
- Criza climatică și migrațiile;
- Criza climatică și drepturile omului;
- Criza climatică și egalitatea de gen.



”Climate emergency and migrations”

Impactul schimbărilor climatice asupra migrațiilor



Introduction

Care este primul cuvânt care îți vine în minte când vine vorba de "migrația climatică"?

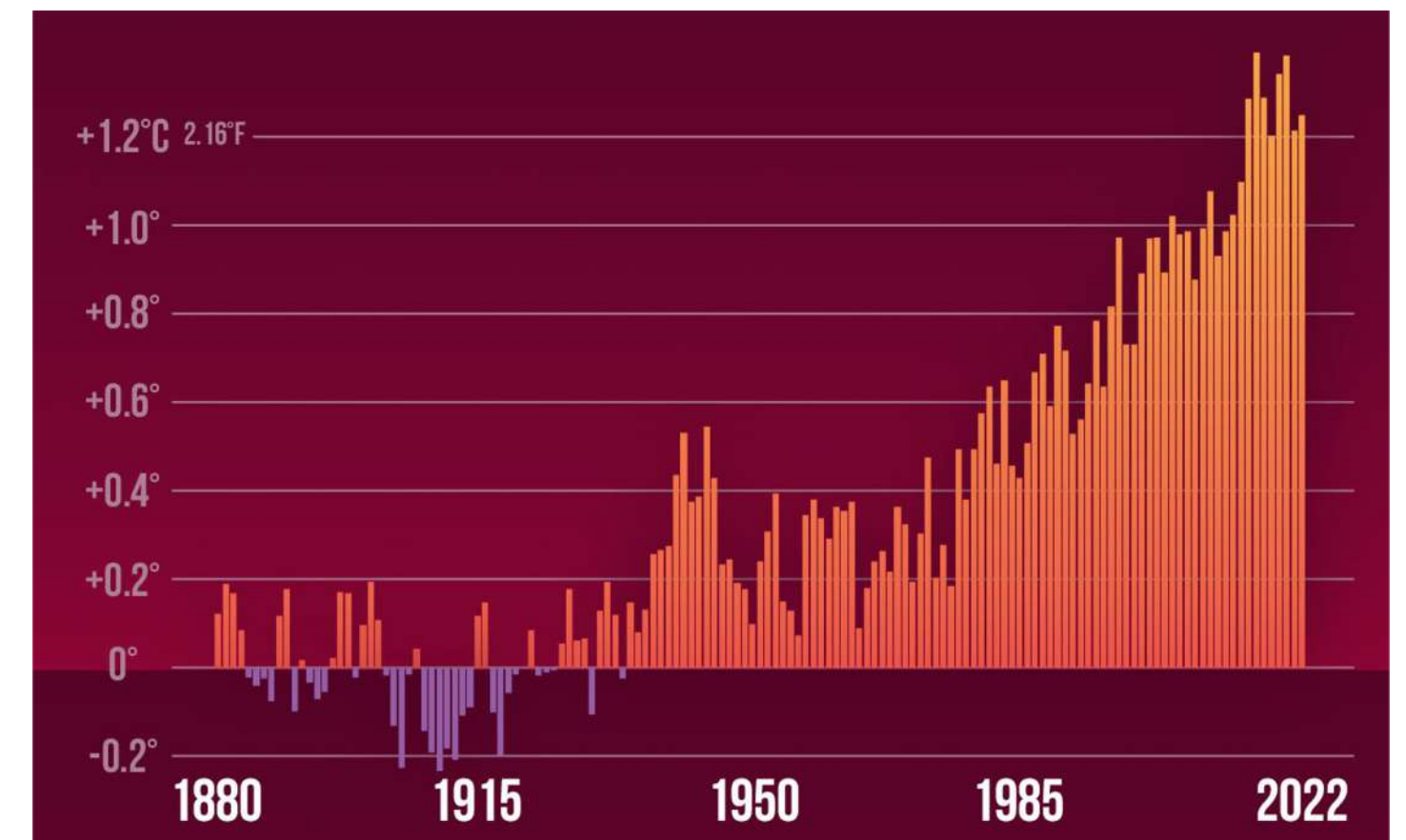
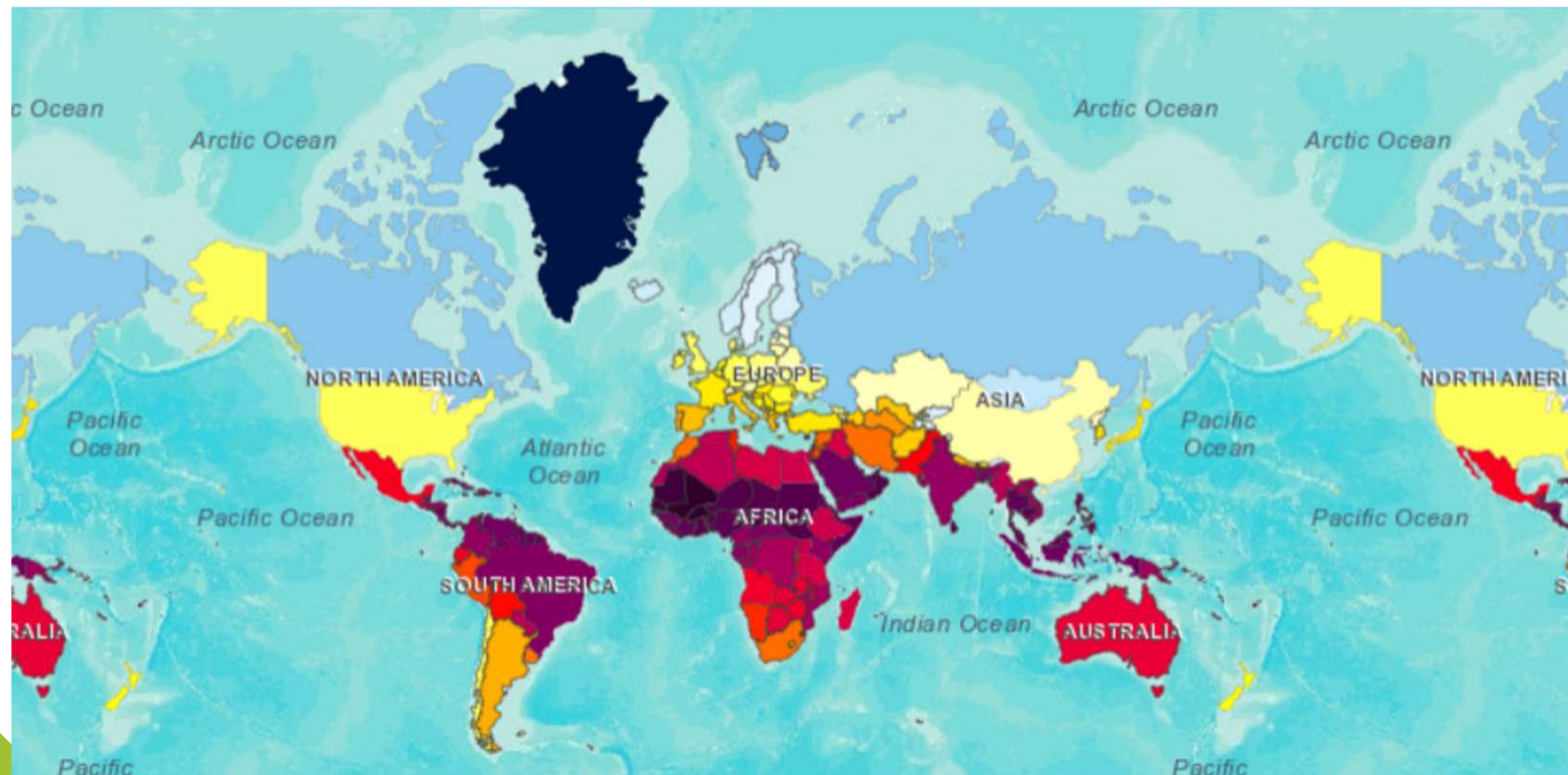


Accesează www.menti.com

SCHIMBĂRILE CLIMATICE

Ce sunt schimbările climatice?

Temperatura medie globală observată între 1991 – 2020



Graficul arată în ce măsură temperaturile medii anuale globale pentru anii 1880-2022 au fost mai mari sau mai mici decât media 1881-1910.

Temperaturile pentru anii mai calzi decât linia de bază industrială timpurie sunt afișate în roșu; temperaturile pentru anii mai reci decât linia de bază sunt afișate în mov.

Ce sunt schimbările climatice?

Schimbările climatice se referă la modificări pe termen lung ale temperaturilor și ale modelelor meteorologice. Astfel de schimbări pot fi naturale, datorate schimbărilor în activitatea soarelui sau erupțiilor vulcanice mari.

Însă, începând cu anii 1800, activitățile umane au fost principalul factor care a determinat schimbările climatice, în primul rând din cauza arderii combustibililor fosili, cum ar fi cărbunele, petrolul și gazele naturale.

Principalele gaze cu efect de seră care cauzează schimbările climatice sunt dioxidul de carbon și metanul. Acestea provin din utilizarea benzinei pentru a conduce o mașină sau a cărbunelui pentru a încălzi o clădire, de exemplu. Defrișarea terenurilor și tăierea pădurilor pot, de asemenea, să elibereze dioxid de carbon. Agricultura, operațiunile de exploatare a petrolului și a gazelor sunt surse majore de emisii de metan. Energia, industria, transporturile, clădirile, agricultura și utilizarea terenurilor se numără printre principalele sectoare care produc gaze cu efect de seră.

Sunt oamenii răspunzători pentru încălzirea globală?



Accesează to www.menti.com

Sunt oamenii răspunzători pentru încălzirea globală?

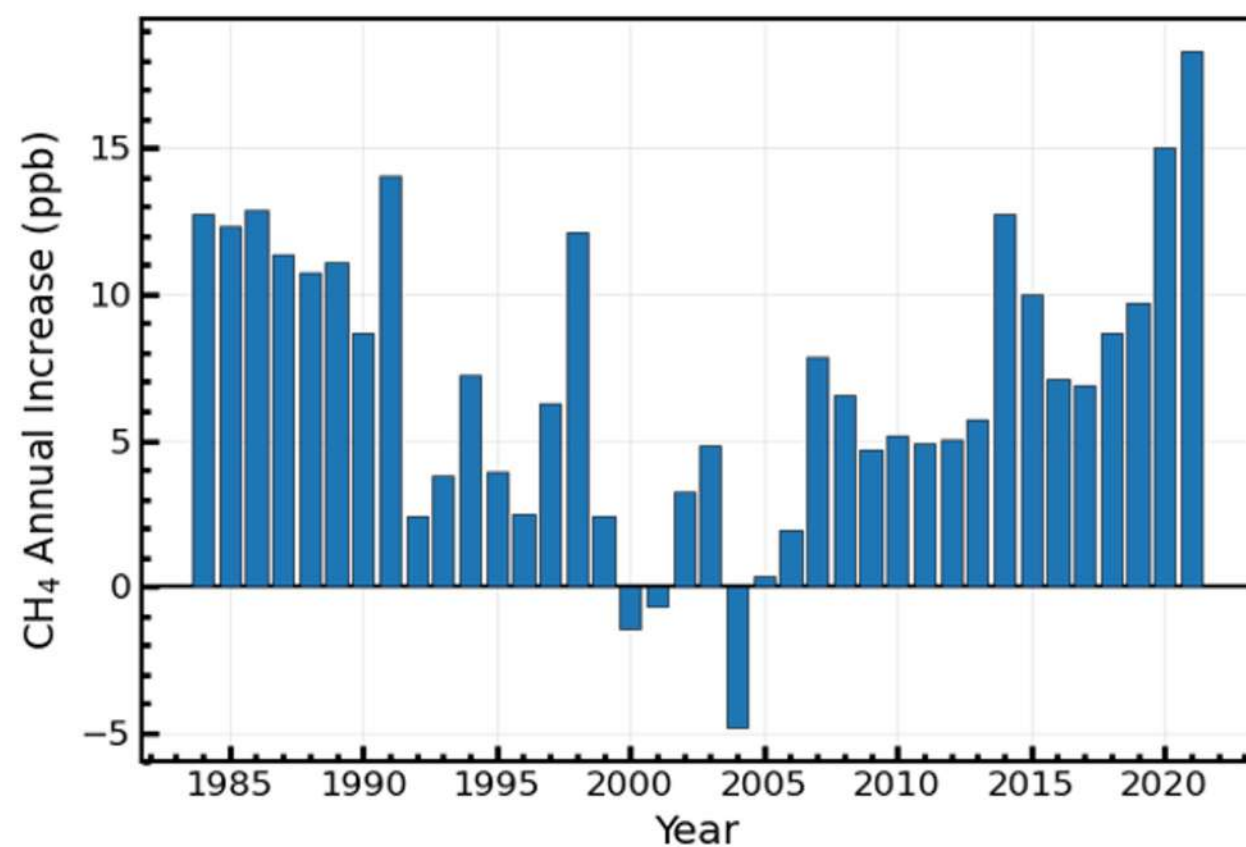
Cercetătorii în domeniul climei au arătat că oamenii sunt responsabili pentru aproape toată încălzirea globală din ultimii 200 de ani. Activitățile umane, cum ar fi cele menționate mai sus, cauzează gaze cu efect de seră care încălzesc lumea mai repede decât oricând în cel puțin ultimii două mii de ani.

Temperatura medie a suprafeței Pământului este în prezent cu aproximativ 1,1°C mai mare decât la sfârșitul anilor 1800 (înainte de revoluția industrială) și mai caldă decât în orice moment din ultimii 100.000 de ani. Ultimul deceniu (2011-2020) a fost cel mai cald înregistrat vreodată, iar fiecare dintre ultimele patru decenii a fost mai cald decât orice deceniu anterior începând cu 1850.

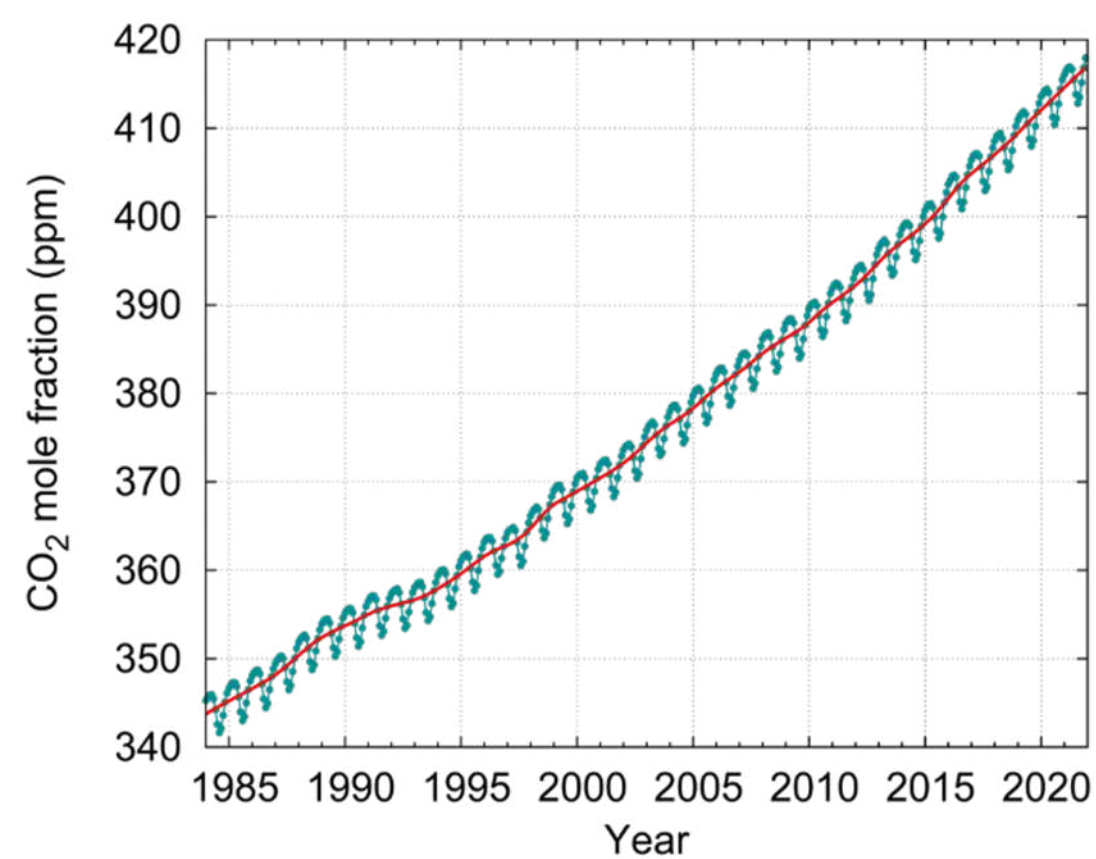
Grupul interguvernamental de experți privind schimbările climatice - Concentrațiile de gaze cu efect de seră 2021

Nivelurile de concentrație ale principalelor trei gaze cu efect de seră au atins noi niveluri record.

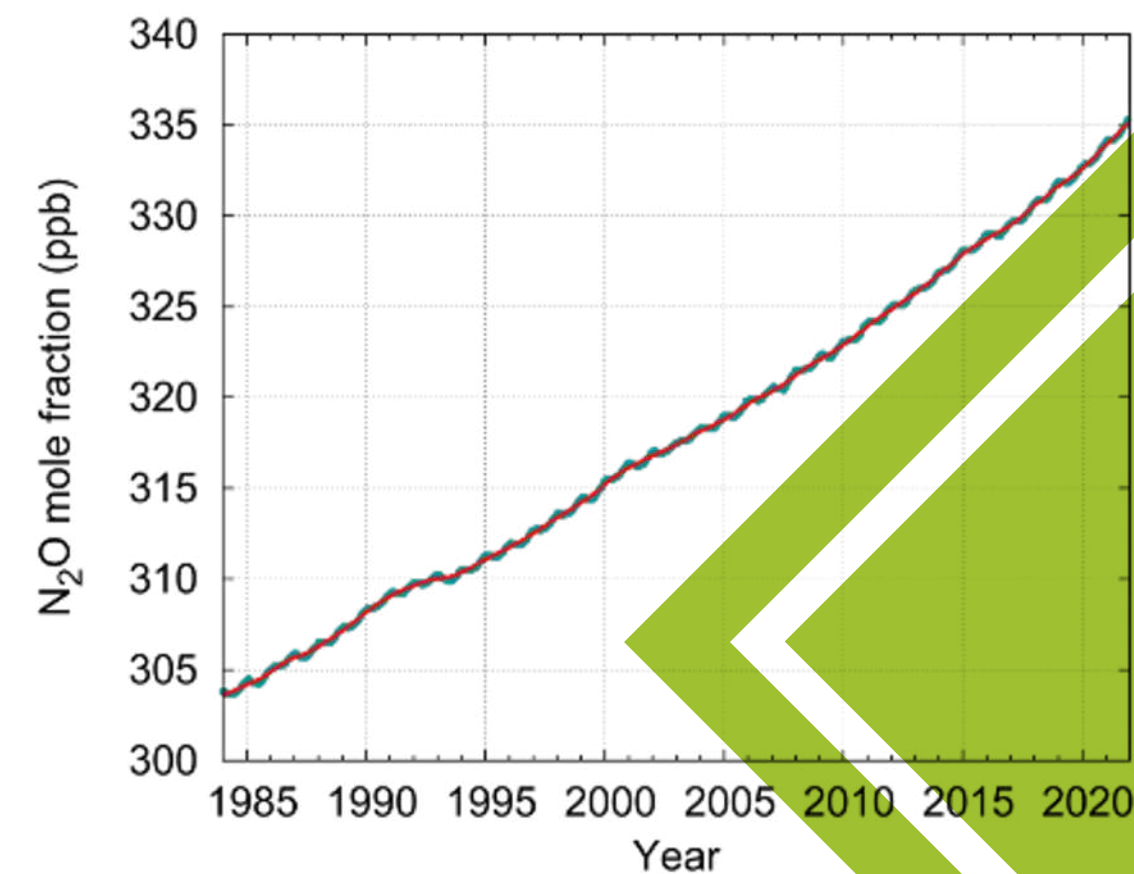
Metan CH₄



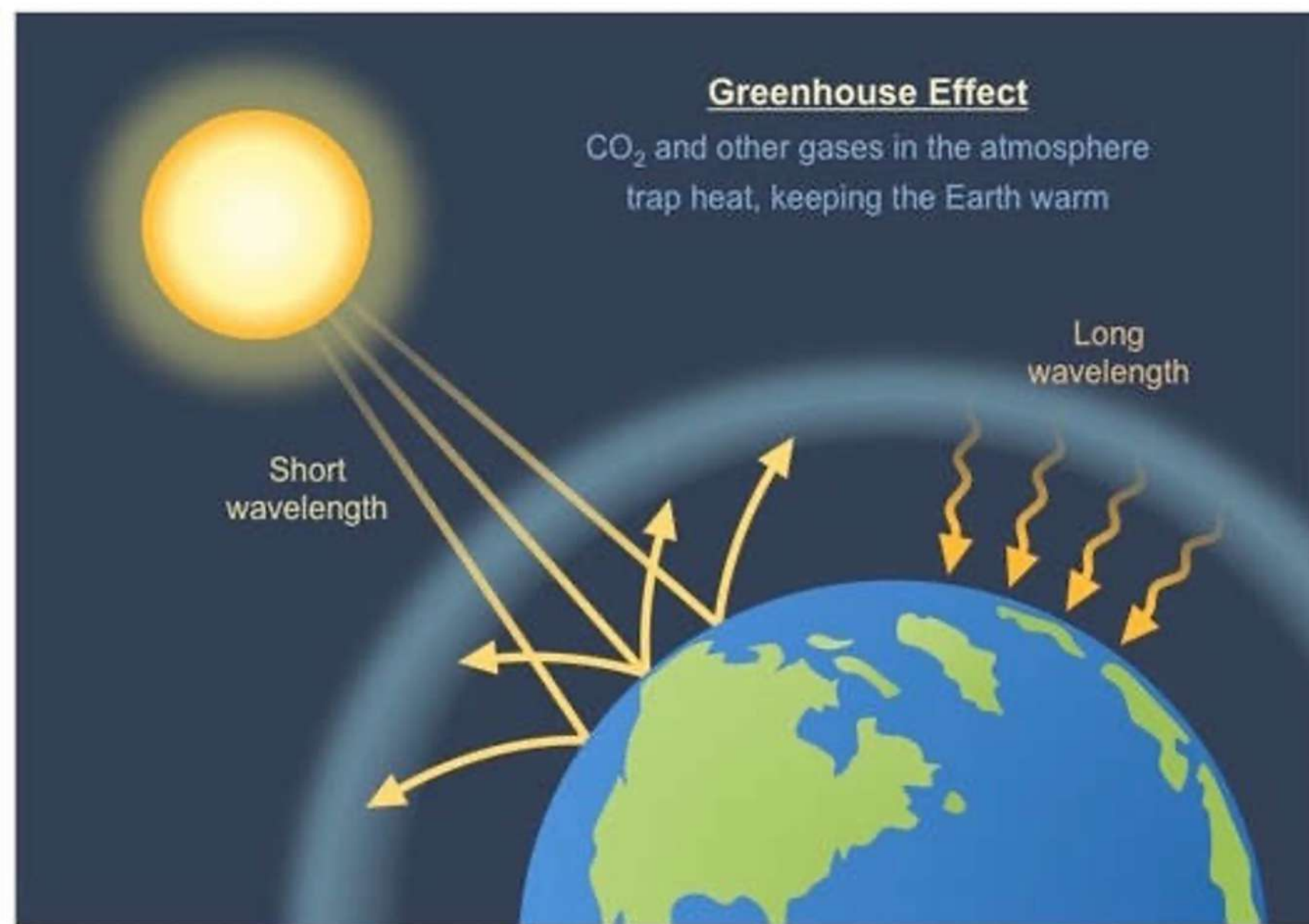
Dioxid de carbon CO₂



Monoxid de azot N₂O



De ce suntem preocupați de creșterea concentrațiilor de gaze cu efect de seră?



Energia solară este absorbită de Pământ sub formă de radiație infraroșie

O parte din radiație este reținută de gazele cu efect de seră.

Acestea, din nou, emit căldură către pământ.

Cu cât concentrația de gaze cu efect de seră este mai mare, cu atât mai multă radiație se va întoarce pe Pământ.

Consecințele încălzirii globale



Emisiile care cauzează schimbările climatice provin din toate colțurile lumii și afectează pe toată lumea, dar unele țări produc mult mai mult decât altele.



Oamenii se confruntă cu schimbările climatice în diverse moduri

Schimbările climatice ne pot afecta sănătatea, capacitatea de a produce alimente, locuințele, siguranța și locul de muncă.

Unii dintre noi sunt deja mai vulnerabili la impactul climatic, cum ar fi persoanele care trăiesc în țările insulare mici și în alte țări în curs de dezvoltare.

Condiții precum creșterea nivelului mării și intruziunea apei sărate au avansat până în punctul în care comunități întregi au fost nevoite să se mute, iar secetele prelungite pun oamenii în pericol de foamete.

În viitor, se așteaptă ca numărul "refugiaților climatici" să crească.

Ne confruntăm cu o provocare uriașă, dar cunoaștem deja multe soluții

Însă trebuie să începem să acționăm

Multe soluții la schimbările climatice pot aduce beneficii economice, îmbunătățind în același timp viața noastră și protejând mediul înconjurător.

Avem, de asemenea, cadre și acorduri globale pentru a ghida progresul, cum ar fi Obiectivele de dezvoltare durabilă, Convenția-cadru a ONU privind schimbările climatice și Acordul de la Paris.

Trei mari categorii de acțiuni sunt: reducerea emisiilor, adaptarea la impactul climatic și finanțarea ajustărilor necesare.



Ne confruntăm cu o provocare uriașă, dar cunoaștem deja multe soluții

Însă trebuie să începem să acționăm

Trecerea sistemelor energetice de la combustibili fosili la surse regenerabile, cum ar fi energia solară sau eoliană, va reduce emisiile care determină schimbările climatice.

În timp ce un număr din ce în ce mai mare de țări se angajează să ajungă la zero emisii nete până în 2050, emisiile trebuie reduse la jumătate până în 2030 pentru a menține încălzirea sub 1,5°C.

Atingerea acestui obiectiv presupune o reducere uriașă a utilizării cărbunelui, petrolului și gazelor naturale: peste două treimi din rezervele dovedite de combustibili fosili din prezent trebuie să rămână în sol până în 2050.



MIGRAȚIILE CLIMATICE

De ce este în creștere migrația climatică?

Migrația climatică are loc atunci când oamenii își părăsesc locuințele din cauza unor fenomene meteorologice extreme, inclusiv inundații, valuri de căldură, secete și incendii, precum și a unor provocări climatice mai lente, cum ar fi creșterea nivelului mărilor și intensificarea stresului hidric.

Această formă de migrație este în creștere deoarece lumea nu a reușit să reducă emisiile de gaze cu efect de seră și să oprească creșterea temperaturii medii globale, ceea ce duce la mai multe dezastre climatice.



De ce este în creștere migrația climatică?

Se estimează că cea mai mare parte a migrației climatice va avea loc în interiorul granițelor unei țări (internă), dar va crește și migrația transfrontalieră.

În unele cazuri, fenomenele extreme combinate cu alți factori, cum ar fi tasările naturale și activitățile petroliere și gaziere, determină strămutarea unor întregi comunități, obligându-le să găsească refugiați în diferite părți ale țării lor sau să călătorească peste granițe.

Unii cercetători estimează că migrația cauzată de secetă, în special, s-ar putea tripla în acest secol dacă eforturile internaționale nu reușesc să abordeze criza climatică în creștere.

Ce regiuni vor fi cel mai afectate?

America Latină, Asia de Sud și Africa Subsahariană se numără printre regiunile cele mai vulnerabile la efectele schimbărilor climatice și, ca urmare, ar putea înregistra creșteri importante ale migrației interne și transfrontaliere.

Mai mult de jumătate din populația lumii în curs de dezvoltare trăiește în aceste trei regiuni, iar multe dintre acestea trăiesc în zone vulnerabile, unele dintre ele confruntându-se deja cu crize de migrație cauzate de schimbările climatice.

Banca Mondială estimează că aceste regiuni ar putea produce în total **143 de milioane de migranți climatici interni până în 2050.**



Migranții climatici nu sunt considerați refugiați din punct de vedere juridic în conformitate cu dreptul internațional al refugiaților

Mass-media și grupurile de advocacy se referă adesea la migranții climatici, la persoanele care se deplasează din cauza secetei, inundațiilor, furtunilor, ca fiind "refugiați climatici".

Cu toate acestea, aceste persoane nu sunt considerate refugiați din punct de vedere legal.

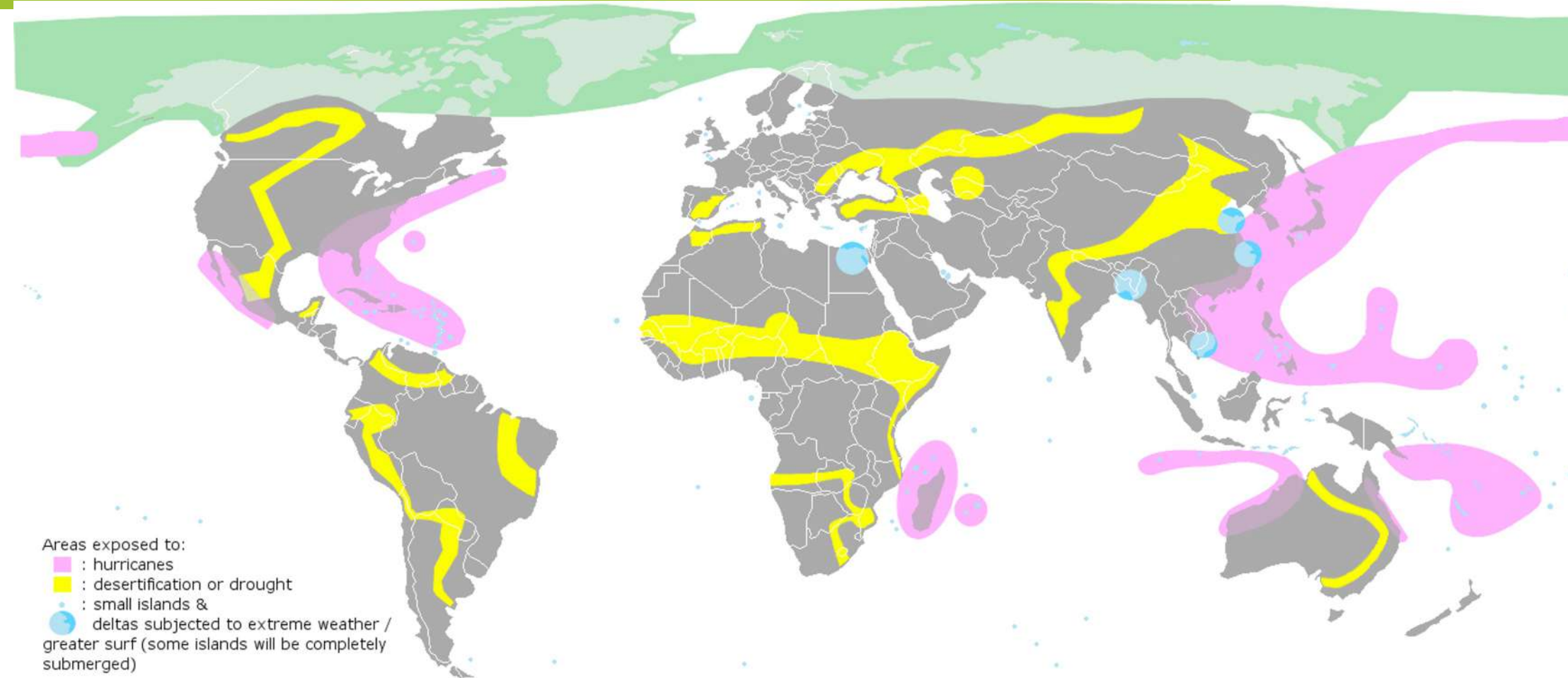
"Refugiat" este un termen juridic care are un înțeles foarte specific, centrat pe "teama bine întemeiată de a fi persecutat din motive de rasă, religie, naționalitate, apartenență la un anumit grup social sau opinie politică"

Conform acestei convenții, persoanele care își părăsesc țările din motive legate de factorii de stres climatic nu pot fi considerate refugiați, deoarece convenția nu recunoaște mediul ca agent persecutor.



Migranții climatici sunt persoane care își părăsesc locuințele din cauza stresului climatic

Factorii de stres climatic, cum ar fi schimbarea precipitațiilor, inundațiile puternice și creșterea nivelului mării, pun presiune asupra oamenilor pentru ca aceștia să își părăsească locuințele și mijloacele de trai. Acest lucru le face locuințele nelocuibile.



Aceste persoane ar putea trăi oriunde în lume, de la statele insulare din Pacific, precum Kiribati și Tuvalu, care se confruntă cu creșterea nivelului mării, până la fermierii din țările din Africa de Vest care nu-și mai pot cultiva culturile sau crește animale din cauza secetei și a inundațiilor.

Persoanele vulnerabile sunt cele mai susceptibile de a simți presiunea de a migra

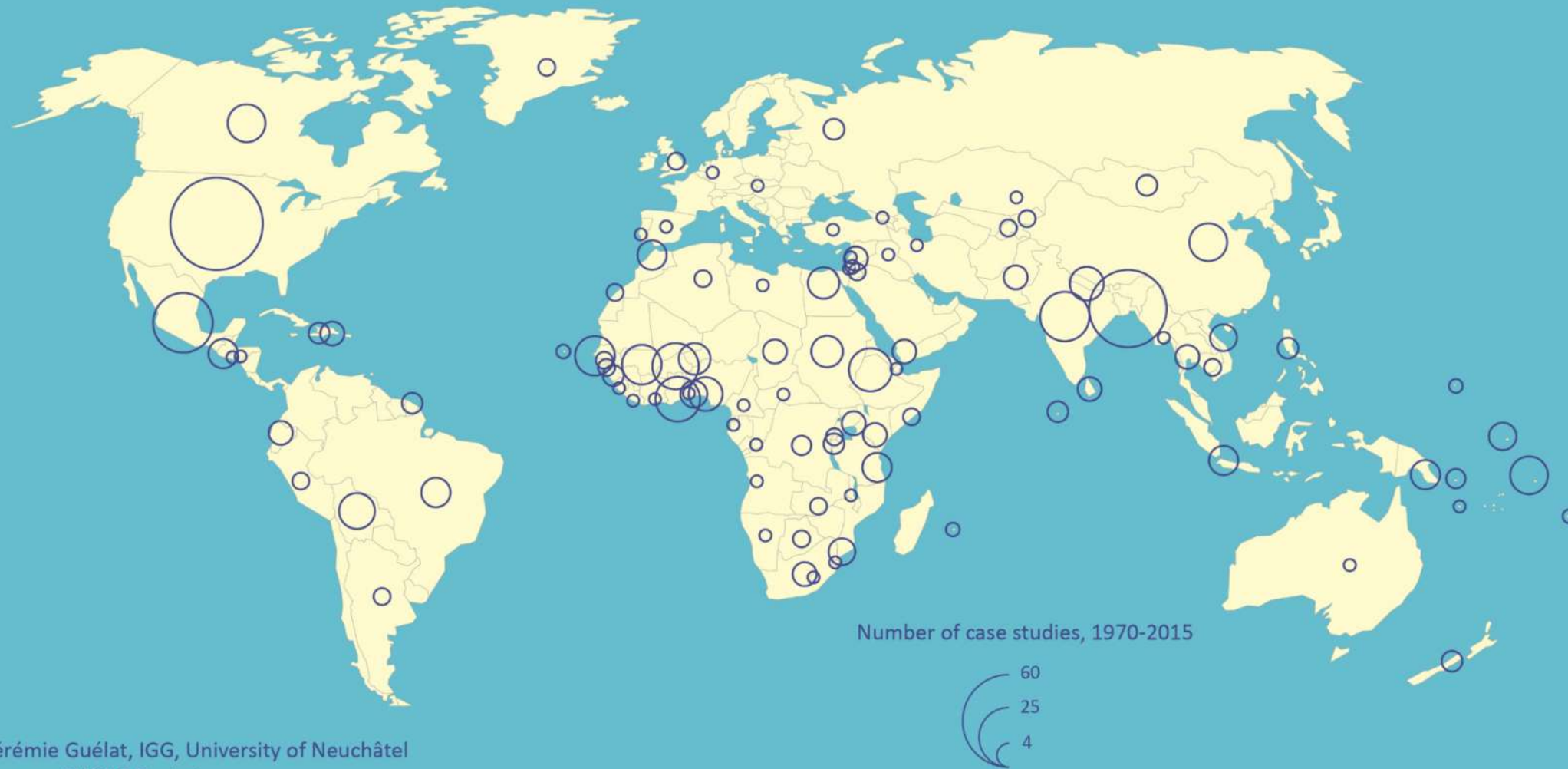
Țările cu o combinație de capacități reduse de adaptare, geografie vulnerabilă și ecosisteme fragile (cum ar fi statele insulare mici, centura Sahel și mega-deltetele de joasă altitudine) se vor confrunta cu întrebarea:
Rămân sau plec?

În același timp, cei mai săraci și cei mai vulnerabili sunt adesea cei care nu au resursele sau capacitatea de a-și părăsi locuințele.

Este probabil ca majoritatea migrantilor induse de mediu să provină din zonele rurale, deoarece mijloacele lor de trai depind adesea de sectoare sensibile la schimbările climatice, cum ar fi agricultura și pescuitul.

Risc ridicat de strămutare în caz de dezastre

Migration, climate change and the environment: mapping the world's case studies



Jérémie Guélat, IGG, University of Neuchâtel
Source: CLIMIG Project
Philcarto <http://philcarto.free.fr>

Începând din 2008, în medie 25,3 milioane de persoane au fost strămutate în fiecare an numai din cauza dezastrelor bruște.

În 2016, 24,2 milioane de noi deplasări cauzate de dezastre au fost provocate de dezastre naturale bruște în 118 țări, depășind cu trei la unu numărul de noi deplasări asociate conflictelor și violenței.

În raport cu mărimea populației, statele insulare mici se confruntă cu un risc disproporționat de ridicat de deplasare în caz de dezastre. Populațiile de coastă, în mare parte de joasă altitudine, au tendința de a fi expuse la o serie de riscuri, în special la cicloane, inundații, alunecări de teren, cutremure și tsunami.

Schimbările climatice pun în pericol tot mai multe comunități. Unele locuri se vor adapta. Dar altele vor deveni nelocuibile.

Dacă intruziunea salinității în Bangladesh face dificilă continuarea cultivării orezului de către fermieri

Inundațiile din Kenyaucid animalele și distrug culturile

Insula Jean Charles dispare
În 1955, insula se întindea pe o suprafață de peste 9.000 de hectare (22.400 de acri).

Incendiile de vegetație care au distrus un oraș din California în 2018

Inundațiile care au făcut sute de victime în China

"Dacă aș fi rămas pe insulă, aș fi fost la fel de sărac ca ei", a precizat Naquin. "La fiecare atâția ani, trebuie să îți înlocuiești toate aparatele și să îți repari casa. Nu poți să mergi înainte".

"Aceasta nu este o sărbătoare", a spus el. Pentru el, părăsirea singurei case pe care a cunoscut-o vreodată nu este "nici măcar o oportunitate". Este o decizie... pe care chiar (nu) am vrut să o iau".

Astăzi, insula a fost redusă la o creastă de 130 de hectare, legată de continent printr-o singură bandă de asfalt de 4,5 km, care se inundă frecvent.

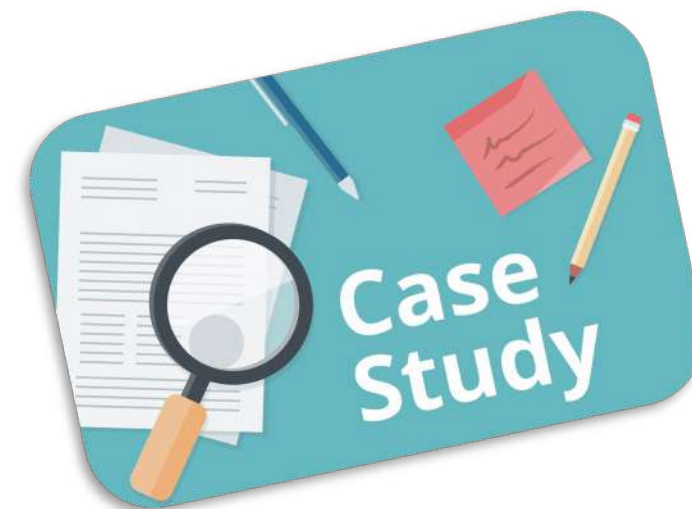


Țineți minte...

...Emisiile care cauzează schimbările climatice provin din toate colțurile lumii și afectează pe toată lumea, dar unele țări produc mult mai mult decât altele. Numai cei mai mari șapte mari emițători (China, Statele Unite ale Americii, India, Uniunea Europeană, Indonezia, Federația Rusă și Brazilia) au fost responsabili pentru aproximativ jumătate din totalul emisiilor globale de gaze cu efect de seră în 2020.



Migrația cauzată de climă: Un studiu de caz din Bangladesh



COFFEE BREAK



WORLD CAFÉ



WORLD CAFÈ

Metoda World Cafe este un proces de conversație care implică discuții în grupuri mici în jurul unei întrebări sau al unui subiect central.

Participanții se deplasează de la o masă la alta într-un cadru de tip cafenea, discutând subiectul la fiecare masă și lăsându-și gândurile și ideile în urmă. Această metodă încurajează perspectivele diverse și învățarea colectivă și poate fi utilizată pentru a explora probleme complexe într-un mod colaborativ.



WORLD CAFÈ

1 *De ce credeți că numărul de migranți de mediu crește atât de repede?*

2 *Cum influențează evenimentele legate de climă, cum ar fi uraganele, secetele sau creșterea nivelului mării, deciziile oamenilor de a migra?*

3 *Cum pot guvernele și organizațiile internaționale să se pregătească și să răspundă mai bine la provocările reprezentate de migrația climatică?*

4 *Cum pot comunitățile și organizațiile locale să sprijine migranții climatici și să creeze medii incluzive și primitoare pentru noii veniți?*



OXFORD DEBATE



OXFORD DEBATE

Dezbaterea Oxford este o structură formală de dezbatere care implică două echipe care susțin și resping o propunere. Dezbaterea este structurată într-o serie de discursuri, fiecare echipă prezentându-și pe rând argumentele și respingând argumentele adversarilor. Dezbaterea se încheie, de obicei, cu un vot final, în care publicul sau judecătorii decid care echipă a prezentat argumentul mai puternic.

Această metodă este utilă pentru a explora puncte de vedere contrastante și pentru a promova gândirea critică.

Ar trebui ca migrații climatici să aibă un statut recunoscut din punct de vedere juridic, similar cu cel al refugiaților, și să aibă dreptul la protecție internațională?

THANK YOU!

