

SCHIMBARILE CLIMATICE



MIGRAȚIILE



Funded by
the European Union



Finanțat de Uniunea Europeană. Conținutul acestui material nu reprezintă neapărat poziția Uniunii Europene sau a Programului de finanțare pentru cetățeni, egalitate, drepturi și valori (CERV). Nici Uniunea Europeană și nici autoritatea de finanțare nu pot fi considerate responsabile pentru acestea.

CONȚINUT



Introducere



Criza climatică



Ce este?



Care sunt cauzele?



Solutii posibile



Efectele crizei climatice în general



Impactul crizei climatice asupra migrațiilor



Impactul schimbărilor de mediu asupra migrațiilor



De ce este în creștere migrația climatică?



Ce regiuni vor fi cel mai mult afectate?



Migranții climatici nu sunt considerați legal refugiați



Migranții climatici sunt oameni care își părăsesc casele din cauza factorilor de stres climatici



Risc ridicat de deplasare din cauza dezastrelor



Ce face organizația parteneră?



Notă finală



INTRODUCERE

Acest material a fost creat pentru a fi oferit tinerilor înainte de a participa la atelierul de Schimbări climatice și migrații pentru a facilita o mai bună înțelegere și implicare.

Este important ca tinerii să fie conștienți de schimbările climatice, deoarece viitorul planetei depinde și de acțiunile lor.

Implicarea tinerilor este importantă, deoarece aceștia au energia, creativitatea și determinarea de a aduce schimbări semnificative.

Atelierul se desfășoară ca parte a proiectului Don't call it change (DOCC), în parteneriat cu YouNet APS (Italia), Organizația Pământ (Grecia), Asociația Europeană World - Our Home (Letonia) și Dolnoslaska Federacja Organizacji Pozarządowych (Polonia).

Proiect finanțat de Uniunea Europeană, prin programul Cetățeni, Egalitate, Drepturi și Valori (CERV).



Disclaimer: Fotografiiile din acest material provin din următoarele surse: Canva, Unsplash și sursă proprie (ONG Mare Nostrum).

Ce este criza climatică?



Criza climatică este un termen care descrie încălzirea globală, schimbările climatice și consecințele acestora.



Termenul a fost folosit pentru a descrie amenințarea încălzirii globale pentru planetă și pentru a pleda pentru accelerarea eforturilor de atenuare a schimbărilor climatice.



Efectele schimbărilor climatice sunt uneori descrise în termeni similari SCHIMBĂRII climatice, cum ar fi:

„catastrofă climatică” (folosită cu referire la un documentar realizat de David Attenborough în 2019 și sezonul incendiilor de vegetație din Australia 2019-2020)



„urgență climatică” (11.000 de scrisori de avertizare de la oamenii de știință din BioScience și The Guardian, ambele din 2019)

„încălzirea globală” (Richard A. Betts, Met Office UK, 2018)



Schimbările climatice au un impact direct asupra tinerei generații și pot afecta mediul, economia și calitatea vieții. Și totuși...cum se pot implica tinerii?



Educație și conștientizare - un prim pas este să înveți despre schimbările climatice și să împărtășești cunoștințele cu familia, prietenii și comunitățile de unde provin.



Angajament civic - participarea la mișcările care promovează acțiunile de combatere a schimbărilor climatice.



Influența prin intermediul rețelelor sociale - tinerii își pot folosi vocea pe platformele de rețele sociale pentru a atrage atenția asupra schimbărilor climatice și asupra necesității unei acțiuni imediate.



Consum responsabil - oamenii pot opta pentru produse durabile, reciclabile și pot sprijini mărcile și companiile care au practici durabile.

Care sunt cauzele? schimbarea climei?

Principalele cauze ale schimbărilor climatice sunt legate de activitățile umane și impactul acestora asupra sistemului climatic global. Printre cele mai importante cauze se numără:

Emisii de gaze cu efect de seră: Una dintre principalele cauze ale schimbărilor climatice este emisia excesivă de gaze cu efect de seră (GES) în atmosferă. Cele mai comune GES sunt dioxidul de carbon (CO₂), metanul (CH₄), oxidul de azot (NO_x) și hidrocarburile perfluorurate (HFC). Aceste gaze formează o „pătură” în atmosferă, care absoarbe căldura și o împiedică să se disipeze, ducând astfel la încălzirea globală și la schimbări climatice majore.

Defrișarea și schimbările în utilizarea terenurilor: Defrișările și schimbările în utilizarea terenurilor, cum ar fi conversia pădurilor în teren agricol sau urban, duc la eliberarea stocurilor de carbon acumulate în vegetație și sol. Aceste schimbări exacerba criza climatică, deoarece pădurile joacă un rol crucial în absorbția CO₂ din atmosferă.

Producția și managementul plasticului: producția de plastic, în special din surse petrochimice, este consumatoare de energie și poate elibera gaze cu efect de seră în acest proces. De asemenea, gestionarea necorespunzătoare a deșeurilor din plastic duce la acumularea acestora în mediu, ceea ce poate afecta ecosistemele și biodiversitatea.

Poluarea industrială și de transport: Emisiile de poluanți din industrie, centrale electrice și transportul rutier contribuie la deteriorarea calității aerului și la încălzirea globală.



Climate
CHANGE



SOLUTII POSIBILE



- Combaterea schimbărilor climatice necesită acțiuni coordonate și susținute la nivel global, național, comunitar și individual.
- Iată câteva soluții cheie pentru a rezolva această problemă complexă:



TRANZIȚIA CĂTRE ENERGIIILE REGENERABILE



PROTEJAREA PĂDURILOR ȘI REFACEREA ECOSISTEMELOR



AGRICULTURA DURABILA



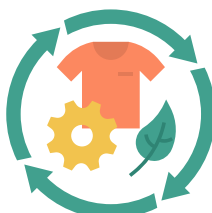
TRANSPORT DURABIL



CONSUM RESPONSABIL



ANGAJAREA ÎN ACTIVITĂȚI DE CONȘTIENȚIZARE ȘI ACȚIUNE



PROMOVAREA ECONOMIEI CIRCULARE

EFECTELE SCHIMBĂRILOR CLIMICE



**CREȘTEREA
TEMPERATURILOR**



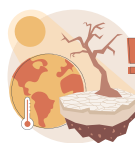
**TOPIREA GHEȚARILOR ȘI A
CALOTELOR GLACIARE**



NIVELUL MĂRII CREȘTE



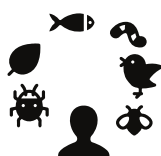
ACIDIFICAREA OCEANELOR



**FENOMENE METEOROLOGICE
EXTREME**



PIERDEREA BIODIVERSITĂȚII



**MODIFICĂRI ALE
ECOSISTEMELOR ȘI**



**MODIFICĂRI ALE TIPARELOR
DE PRECIPITAȚII**



**AMENINȚĂRI LA ADRESA AGRICULTURII
ȘI SECURITĂȚII ALIMENTARE**



**IMPACT ASUPRA
SĂNĂȚĂȚII**



CREȘTEREA TEMPERATURILOR



Acestea au crescut constant în ultimul secol datorită efectului de seră crescut. Acest lucru duce la valuri de căldură mai frecvente și mai intense, care prezintă un risc pentru sănătatea populațiilor vulnerabile și pune presiune asupra ecosistemelor și agriculturii.

Temperaturile medii globale au crescut semnificativ de la revoluția industrială, iar ultimul deceniu (2011-2020) a fost cel mai cald deceniu înregistrat. Din cei 20 de ani cei mai călduroși, 19 au avut loc din 2000.

Astăzi, temperatura medie globală este cu 0,95 până la 1,20°C mai mare decât la sfârșitul secolului al XIX-lea. Oamenii de știință cred că o creștere cu 2°C față de nivelurile preindustriale reprezintă un prag cu consecințe periculoase și catastrofale pentru climă și mediu. Acesta este motivul pentru care comunitatea internațională este de acord că încălzirea globală trebuie să rămână cu mult sub o creștere de 2°C.

Conceptul de temperatură medie anuală pentru întregul glob poate părea ciudat. La urma urmei, chiar acum, cele mai ridicate și cele mai scăzute temperaturi de pe Pământ sunt probabil la o distanță de peste 55°C.



UNELE TEMPERATURI RECORD



În ultimii 69 de ani, în România, cea mai ridicată temperatură a fost înregistrată în iulie 2007, care a fost de 42,6°C.

La polul opus, cea mai rece zi a fost în ianuarie 2017 la Sibiu, când termometrul a scăzut la -29,0°C.

În ultimii 74 de ani, în Italia, cea mai ridicată temperatură a fost înregistrată în august 1999, la Palermo Bocadifalco, temperatura record fiind de 45,2°C.



În martie 2005, la Dobbiaco au fost înregistrate -23,0°C, cea mai scăzută temperatură înregistrată în acest interval de timp.



În ultimii 74 de ani în Grecia, cea mai ridicată temperatură a fost înregistrată în iulie 1977 la 48,0°C.

În ianuarie 2012, cea mai scăzută temperatură a fost de -25,5°C.

În ultimii 72 de ani, în Polonia, cea mai ridicată temperatură a fost înregistrată în martie 2022, cu o temperatură de 37,4°C raportată.



În ianuarie 2021 s-a înregistrat și cea mai scăzută temperatură, aceasta fiind de -25,4°C.



În ultimii 74 de ani, în Letonia, cea mai ridicată temperatură a fost înregistrată în iulie 2021, cu o temperatură de 33,7°C raportată.

Tot în 2021, în februarie, s-a înregistrat și cea mai scăzută temperatură, aceasta fiind de -27,4°C.



Potrivit Organizației Meteorologice Mondiale (OMM) și Recordului Mondial Guinness, cea mai ridicată temperatură globală a fost înregistrată în SUA în iulie 1913 ca: 56,7°C.

Conform Organizației Meteorologice Mondiale (OMM) și Guinness World Records, cea mai scăzută temperatură globală a fost înregistrată în Antarctica în iulie 1983 ca: -89,2°C.





CONSECINȚELE FENOMENELOR METEOROLOGICE EXTREME



Incendii - valurile de căldură declanșează adesea incendii extrem de violente care afectează comunități întregi, distrugând case și dăunând sănătății prin inhalarea fumului. În plus, impactul asupra ecosistemelor este de așa natură încât unele nu își revin niciodată.



Inundațiile - pe măsură ce temperaturile cresc, acestea fac ca mai multă apă să se evapore de pe uscat și oceane, modificările cantității și frecvenței ploilor abundente pot afecta, la rândul lor, cantitatea și frecvența inundațiilor. Zonele joase situate în apropierea râurilor, lagunelor sau lacurilor sunt predispuse la inundații atunci când nivelul apei crește. Acest fenomen se aplică și zonelor de coastă, unde apa de mare poate fi adusă în interior de vânturi puternice, marea și tsunami.



Migrația climatică - conform UNHCR, agenția ONU pentru refugiați, o medie anuală de 21,5 milioane de persoane au fost strămutate forțat în fiecare an între 2008 și 2016 din cauza fenomenelor meteorologice extreme.



Foamea și malnutriția - evenimentele meteorologice extreme au, de asemenea, un impact negativ asupra agriculturii și producției alimentare, limitând în anumite circumstanțe inclusiv accesul la alimente. Schimbările climatice afectează și valorile nutriționale ale alimentelor.

IMPACTUL SCHIMBĂRILOR DE MEDIU ASUPRA MIGRAȚIILOR

Migrația umană ca urmare a schimbărilor de mediu nu este un fenomen nou. Oamenii s-au mutat întotdeauna dintr-un loc în altul din mai multe motive.

Cu toate acestea, mediul a fost întotdeauna un declanșator special pentru strămutarea forțată în istoria umanității, iar migrația a fost una dintre cele mai timpurii strategii pentru a face față crizelor de mediu care pun viața în pericol.

În perioada preindustrială, aceste mișcări în masă s-au datorat în principal degradării sau distrugerii mediului natural, inclusiv evenimentelor meteorologice precum uraganele sau furtunile care au provocat inundații majore, sau din cauza lipsei resurselor naturale.

În secolul al XX-lea, natura și amploarea migrației datorate factorilor de mediu s-au schimbat substanțial din cauza degradării rapide a mediului ca urmare a schimbărilor climatice globale, care sunt atribuite în principal cauzelor antropice.



DE CE ESTE ÎN CREȘTERE MIGRAȚIA CLIMATICĂ?

Migrația climatică are loc atunci când oamenii își părăsesc casele din cauza unor evenimente meteorologice extreme, inclusiv inundații, valuri de căldură, secete și incendii de vegetație, precum și provocări climatice care se mișcă mai lent, cum ar fi creșterea nivelului mării și intensificarea stresului hidric.

Această formă de migrație este în creștere, deoarece lumea nu a reușit să reducă emisiile de gaze cu efect de seră și să oprească creșterea medie globală a temperaturii, ceea ce duce la mai multe dezastre climatice.



DE CE ESTE ÎN CREȘTERE MIGRAȚIA CLIMATICĂ?

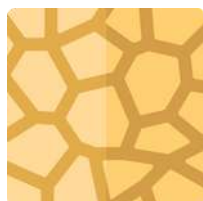
- **Creșterea nivelului mării:** Zonele de coastă sunt deosebit de vulnerabile la creșterea nivelului mării cauzată de încălzirea globală. Pe măsură ce nivelul mării crește, comunitățile de coastă joase se pot confrunta cu inundații regulate și chiar inundații permanente, forțând locuitorii să se mute.



- **Evenimente meteorologice extreme:** furtunile, uraganele și incendiile de vegetație mai frecvente și severe pot distruge casele și infrastructura, ceea ce face necesar ca oamenii să se mute în zone mai sigure.



- **Seceta și deșertificarea:** secetele prelungite și deșertificarea pot face terenurile agricole neproductive, ducând la insecuritate alimentară și determinând oamenii să caute regiuni mai ospitaliere.



- **Temperaturi extreme:** Creșterea temperaturilor poate duce la valuri de căldură și riscuri pentru sănătate, în special în zonele urbane, ceea ce poate determina oamenii să migreze în regiuni mai reci.



- **Pierderea mijloacelor de trai:** Schimbările ecosistemelor și scăderea resurselor naturale pot amenința mijloacele de trai, în special în zonele rurale, împingând oamenii să migreze în căutarea de noi oportunități economice.



DE CE ESTE ÎN CREȘTERE MIGRAȚIA CLIMATICĂ?

Se preconizează că majoritatea migrației climatice se va produce în interiorul granițelor unei țări (interne), dar și migrația transfrontalieră va crește.

În unele cazuri, extremele combinate cu alți factori, cum ar fi subsidența naturală și activitățile de petrol și gaze, înlocuiesc comunități întregi, forțându-le să găsească refugiu în diferite părți ale țării lor sau să traverseze granițele.

Unii cercetători proiectează că migrația determinată de secetă, în special, s-ar putea tripla în acest secol, dacă eforturile internaționale nu reușesc să abordeze criza climatică în creștere.



**MIGRAȚII CLIMATICI NU SUNT CONSIDERAȚI LEGAL
REFUGIAȚI CONFORM LEGISLAȚIEI INTERNAȚIONALE
PRIVIND REFUGIAȚII**

America Latină, Asia de Sud și Africa subsahariană se numără printre regiunile cele mai vulnerabile la efectele schimbărilor climatice și, ca urmare, ar putea înregistra creșteri majore atât în migrația internă, cât și în cea transfrontalieră.

Mai mult de jumătate din populația lumii în curs de dezvoltare trăiește în aceste trei regiuni și mulți trăiesc în zone vulnerabile, dintre care unele se confruntă deja cu crize de migrație determinate de climă.

Banca Mondială estimează că aceste regiuni ar putea produce în total 143 de milioane de migranți interni climatici până în 2050.



MIGRAȚII CLIMATICI NU SUNT CONSIDERAȚI LEGAL REFUGIAȚI CONFORM LEGISLAȚIEI INTERNAȚIONALE PRIVIND REFUGIAȚII

Mass-media și grupurile de advocacy se referă adesea la migrații climatici, persoanele aflate în mișcare în legătură cu secetă, inundații, furtuni, drept „refugiați climatici”.

Cu toate acestea, acești oameni nu sunt considerați legal refugiați.

„Refugiat” este un termen legal care are o semnificație foarte specifică centrată pe „teama întemeiată de a fi persecutat din motive de rasă, religie, naționalitate, apartenență la un anumit grup social sau opinie politică”.

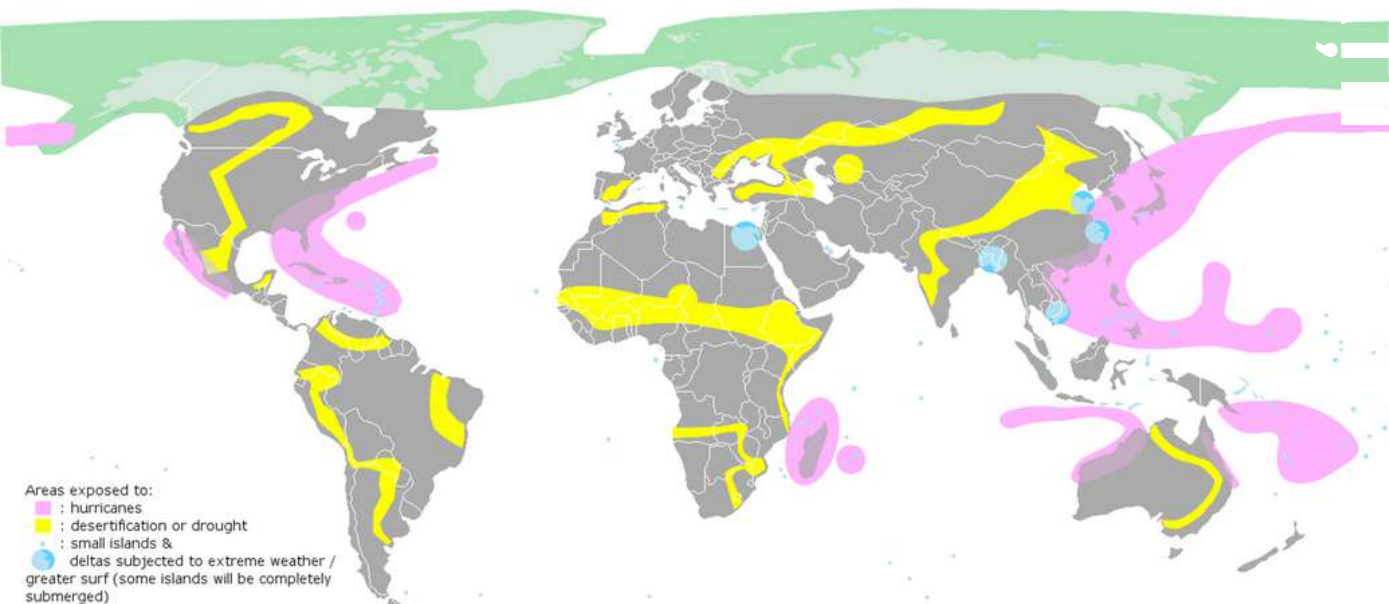
Conform acestei convenții, persoanele care își părăsesc țările din motive legate de factorii de stres climatici nu pot fi considerate refugiați, deoarece Convenția nu recunoaște mediul ca un agent persecutor.



Migranții climatici sunt oameni care își părăsesc casele din cauza factorilor de stres climatici

Factorii de stres climatici, cum ar fi precipitațiile în schimbare, inundațiile puternice și creșterea nivelului mării, exercită presiune asupra oamenilor pentru a-și lăsa casele și mijloacele de trai în urmă. Le face casele de nelocuit.

Acești oameni ar putea trăi oriunde în lume, de la statele insulare din Pacific, cum ar fi Kiribati și Tuvalu, care se confruntă cu creșterea nivelului mării, până la fermierii din țările din Africa de Vest care nu își mai pot cultiva culturile sau cresc animale din cauza secetei și inundațiilor.



CEI VULNERABILI SUNT CEL MAI PROBABIL SĂ SIMTĂ PRESIUNEA DE A MIGRA

Țările cu o combinație de capacități de adaptare scăzute, geografii vulnerabile și ecosisteme fragile (cum ar fi micile state insulare, Centura Sahel și megadeltele joase) se vor confrunta cu întrebarea:

Stau sau plec?

În același timp, adesea, cei mai săraci și cei mai vulnerabili sunt cei care nu au resursele sau capacitatea de a-și părăsi casele.

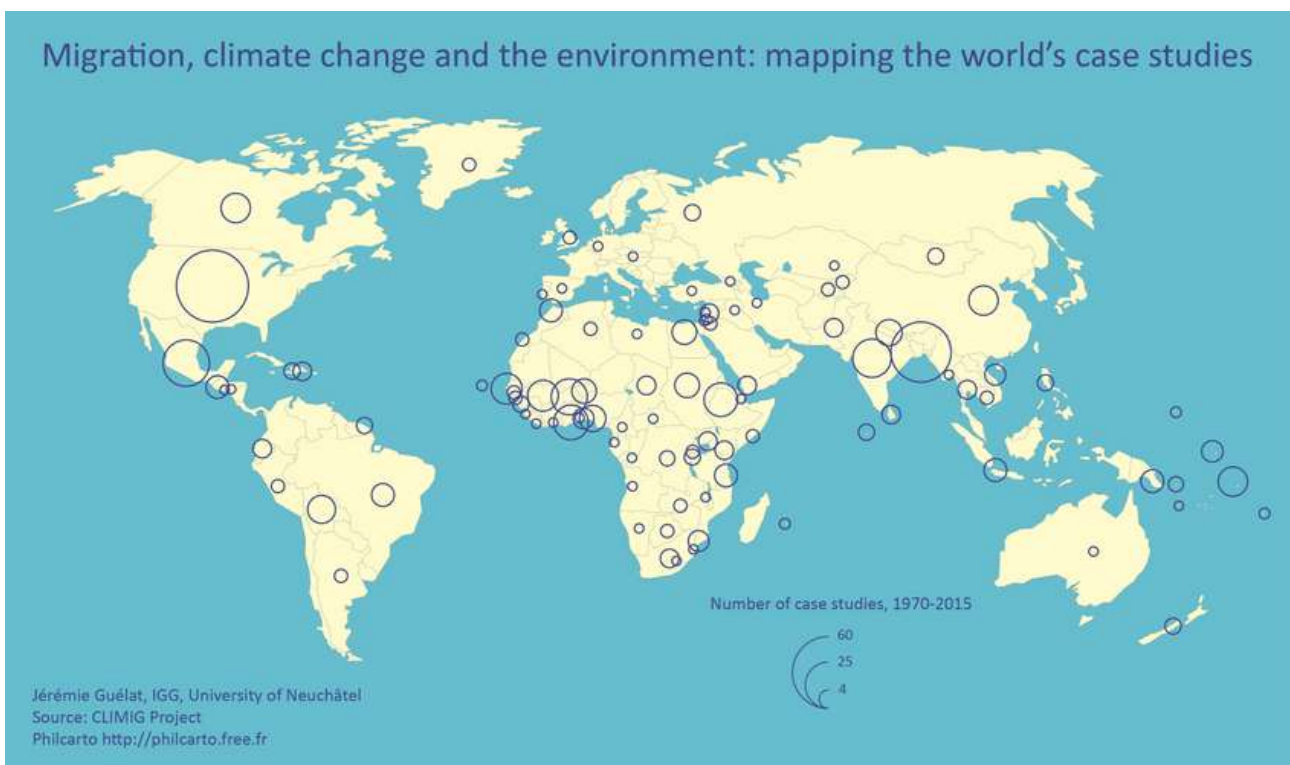


Majoritatea migranților induși de mediu sunt probabil să provină din zonele rurale, deoarece mijloacele lor de existență depind adesea de sectoare sensibile la climă, cum ar fi agricultura și pescuitul.

RISC RIDICAT DE DEPLASARE LEGAT DE DEZASTRE

În medie, 25,3 milioane de deplasări au fost provocate în fiecare an, începând cu 2008, numai din cauza dezastrelor cu debut brusc.

În 2016, 24,2 milioane de noi deplasări cauzate de dezastre au fost provocate de hazarde naturale cu debut brusc în 118 țări deplasări în urma dezastrelor - depășind numărul noilor deplasări asociate conflictelor și violenței cu trei la unu.



În raport cu dimensiunea populației, statele insulare mici se confruntă cu un risc disproporționat de mare de strămutare cauzat de dezastre. Populațiile lor de coastă, în cea mai mare parte joase, tind să fie expuse la o serie de pericole, în special cicloane, inundații, alunecări de teren, cutremure și tsunami.

DE REȚINUT

Emisiile care provoacă schimbările climatice provin din fiecare parte a lumii și afectează pe toată lumea, dar unele țări produc mult mai mult decât altele.

Numai cei șapte cei mai mari emițători (China, Statele Unite ale Americii, India, Uniunea Europeană, Indonezia, Federația Rusă și Brazilia) au reprezentat aproximativ jumătate din toate emisiile globale de gaze cu efect de seră în 2020.



Ce face organizația parteneră?

Organization Earth este o organizație internațională, non-profit - a societății civile, fondată în 2010.

Scopul principal este de a promova un mod de viață durabil prin reconectarea oamenilor cu natura și promovarea incluziunii sociale.

Munca lor se concentrează pe oferirea de programe de învățare activă pentru dezvoltarea abilităților ecologice, activități bazate pe comunitate și pe promovarea soluțiilor bazate pe natură pentru orașe neutre și incluzive din punct de vedere climatic.



ORGANIZATION
EARTH



Ce face organizația parte?



EDUCAȚIA EXPERIENȚIALĂ DE MEDIU

SPAȚII VERZI URBANE

**SPRIJINUL GRUPURILOR SOCIALE
VULNURABILE**

PROGRAME EUROPENE ȘI NAȚIONALE

SPORT



Notă finală

Stimate participant,

Informațiile din acest material reprezintă doar o mică parte din ceea ce înseamnă cu adevărat problemele pe care le provoacă schimbările climatice planetei noastre.

Materialul a fost creat pentru a vă oferi doar câteva informații esențiale despre criza climatică, dar punctul cheie al acestui atelier va fi contribuția dvs., a dumneavoastră și a celorlalți participanți. Vrem să vă auzim părerile, să vă înțelegem temerile și visele despre viitorul nostru colectiv. În dezbaterile care vor avea loc, vom explora diverse idei și vom căuta soluții creative pentru protejarea mediului.

Am fost încântați să aflăm că sunteți interesat să participați la atelierul nostru pe acest subiect important. Fiecare dintre noi joacă un rol important în lupta pentru protejarea planetei și asigurarea unui viitor durabil pentru generațiile viitoare.

Vă încurajăm să fiți deschiși, să vă pregătiți argumentele și să vă exprimați liber gândurile. Până atunci... așteptăm cu nerăbdare să vă întâlnim la atelier și să începem o schimbare pozitivă.

Cu dragoste și entuziasm,
Organization Earth