

Kryzys klimatyczny i migracje

DON'T CALL IT CHANGE

PROJECT 101081483 — DOCC

Agenda

09:30 - 09:50	Wstęp
09:50 - 10:15	Zmiana klimatu
10:15 – 10:45	Migracja klimatyczna
10:45 - 11:00	Przerwa na kawę
11:00 - 11:30	Studium przypadku Bangladeszu
11:30 - 12:30	World café
12:30 - 13:20	Debata Oksfordzka
13:20 - 13:30	Wnioski – informacja zwrotna

Prezentacja Organizacji Ziemia

Organizacja Earth to międzynarodowa, wielokrotnie nagradzana organizacja społeczeństwa obywatelskiego non-profit, założona w 2010 roku. Nasza praca koncentruje się na oferowaniu programów aktywnego uczenia się w celu rozwijania umiejętności ekologicznych, działań opartych na społeczności oraz na promowaniu rozwiązań opartych na przyrodzie dla miast neutralnych dla klimatu i włączających.

Naszym głównym celem jest promowanie zrównoważonego sposobu życia poprzez ponowne połączenie człowieka z naturą i wspieranie włączenia społecznego.

Nasza praca koncentruje się na oferowaniu programów aktywnego uczenia się w celu rozwijania umiejętności ekologicznych, działań społecznościowych oraz promowaniu rozwiązań opartych na przyrodzie dla miast neutralnych dla klimatu i włączających.



ORGANIZATION
EARTH

Nasi dotychczasowi beneficjenci:



50.000
CHILDREN



70.000
ADULTS



ORGANIZATION
EARTH 



Prezentacja projektu

Don't call it change (DOCC) - to projekt finansowany przez Unię Europejską w ramach programu „Obywatele, Równość, Prawa i Wartości” (CERV).

Projekt łączy doświadczenia i wiedzę partnerów w zakresie:

- działania związane z kształceniem pozaformalnym (lokalne i transnarodowe)
- klimat i skutki kryzysu klimatycznego dla sfery społecznej i środowiskowej.

Partnerami projektu są:

- YouNet APS (Włochy);
- Organization Earth (Grecja);
- European Association World-Our Home (Łotwa);
- Dolnoslaska Federacja Organizacji Pozarządowych (Polska).
- MARE NOSTRUM NGO (Rumunia)



Prezentacja projektu

W ramach projektu odbędą się 4 warsztaty fizyczne i 2 międzynarodowe warsztaty online (z udziałem uczestników ze wszystkich 5 krajów partnerskich).

4 tematy warsztatów to:

- Kryzys klimatyczny i ocean;
- Kryzys klimatyczny i migracje;
- Kryzys klimatyczny i prawa człowieka;
- Kryzys klimatyczny i równość płci.



Kryzys klimatyczny i migracje

Wpływ kryzysu klimatycznego na migracje



Wstęp

Jakie jest pierwsze słowo, które przychodzi Ci na myśl, gdy mówisz o „migracji klimatycznej”?



idź do www.menti.com

i użyj kodu **2764 9536**

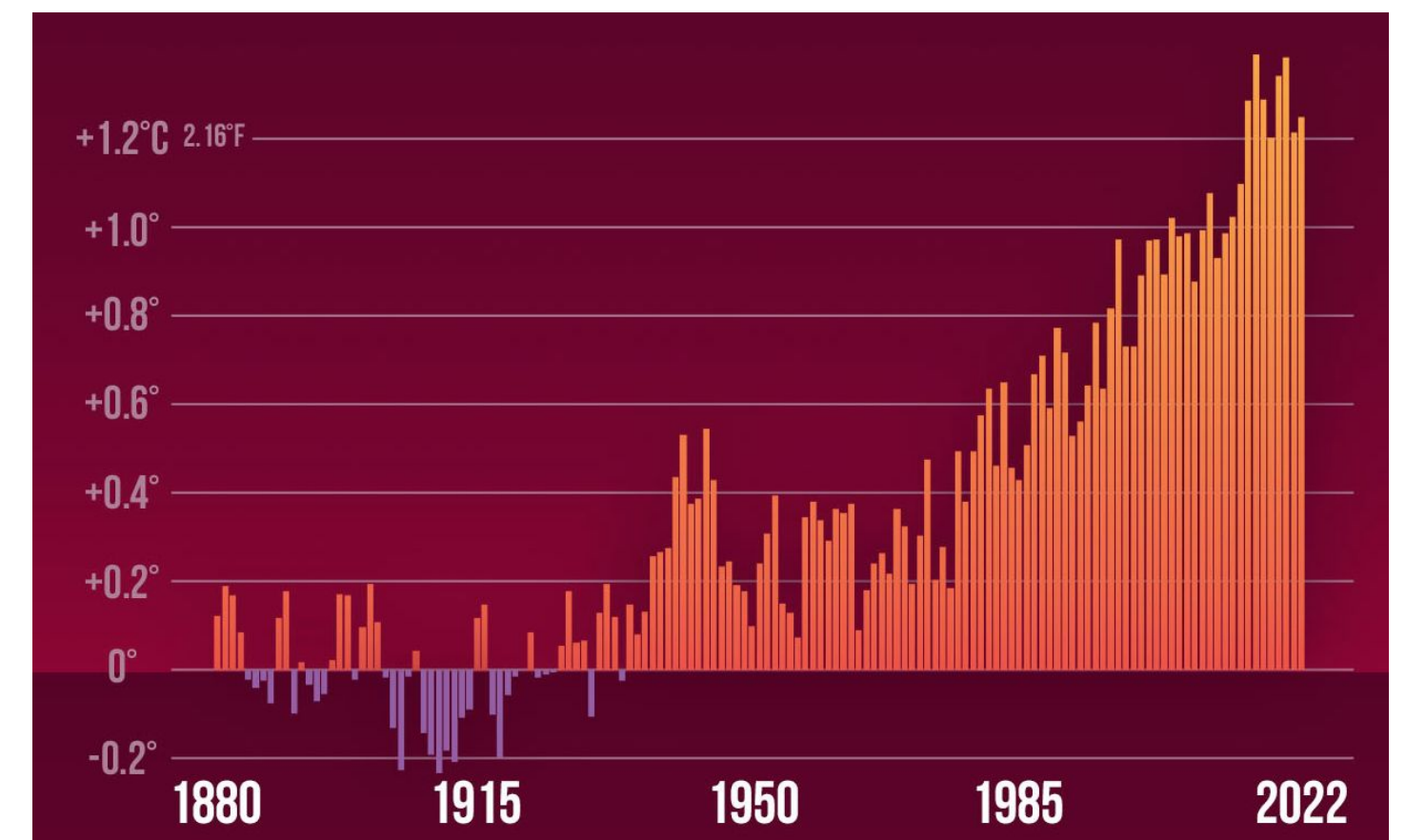
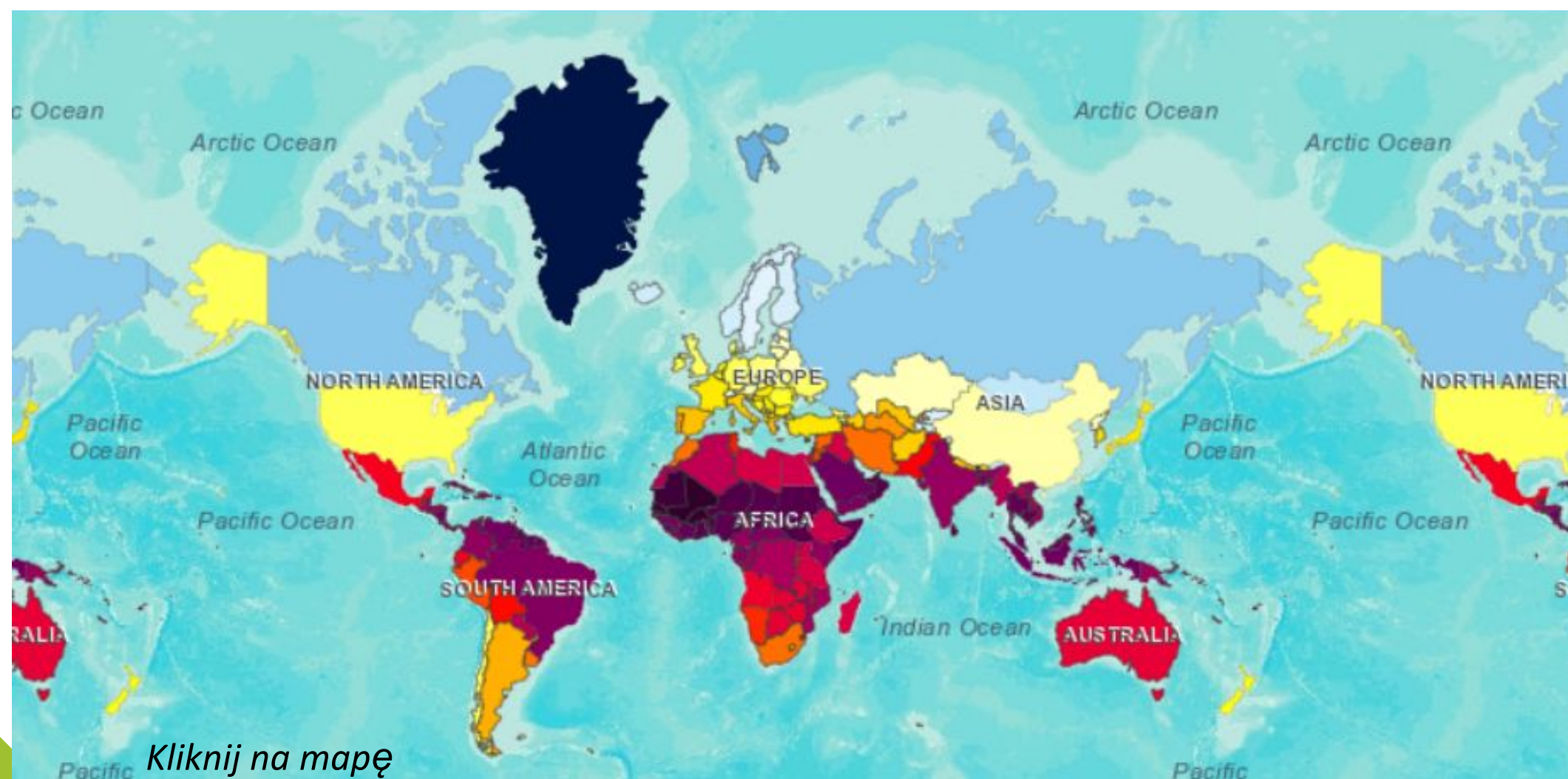


ZMIANA KLIMATU

Zmiana klimatu

Co to jest?

Obserwowana średnia roczna – temperatura 1991 – 2020 Globalnie



Wykres pokazuje, o ile globalna średnia roczna temperatura w latach 1880-2022 była powyżej lub poniżej średniej z lat 1881-1910.

Temperatury w latach wyższe niż wczesna wartość bazowa dla przemysłu pokazano na czerwono; temperatury przez lata chłodniejsze niż linia podstawowa są pokazane na fioletowo.

Zmiana klimatu

Co to jest?

Zmiana klimatu odnosi się do długoterminowych zmian temperatur i wzorców pogodowych. Takie zmiany mogą być naturalne i wynikać ze zmian w aktywności słońca lub dużych erupcji wulkanów.

Jednak od XIX wieku główną przyczyną zmiany klimatu jest działalność człowieka, głównie ze względu na spalanie paliw kopalnych, takich jak węgiel, ropa naftowa i gaz.

Do głównych gazów cieplarnianych powodujących zmiany klimatyczne należą dwutlenek węgla i metan. Pochodzą one na przykład z używania benzyny do jazdy samochodem lub węgla do ogrzewania budynku. Oczyszczanie terenu i wycinanie lasów może również powodować uwalnianie dwutlenku węgla. Głównymi źródłami emisji metanu są rolnictwo oraz działalność związana z wydobyciem ropy i gazu. Energia, przemysł, transport, budownictwo, rolnictwo i użytkowanie gruntów należą do głównych sektorów powodujących gazy cieplarniane.

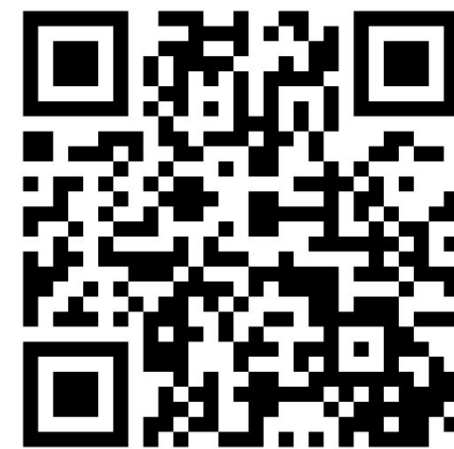
Czy człowiek jest odpowiedzialny za globalne ocieplenie?

Czy człowiek jest odpowiedzialny za globalne ocieplenie?



idź do www.menti.com

i użyj kodu **8856 8154**



Czy człowiek jest odpowiedzialny za globalne ocieplenie?

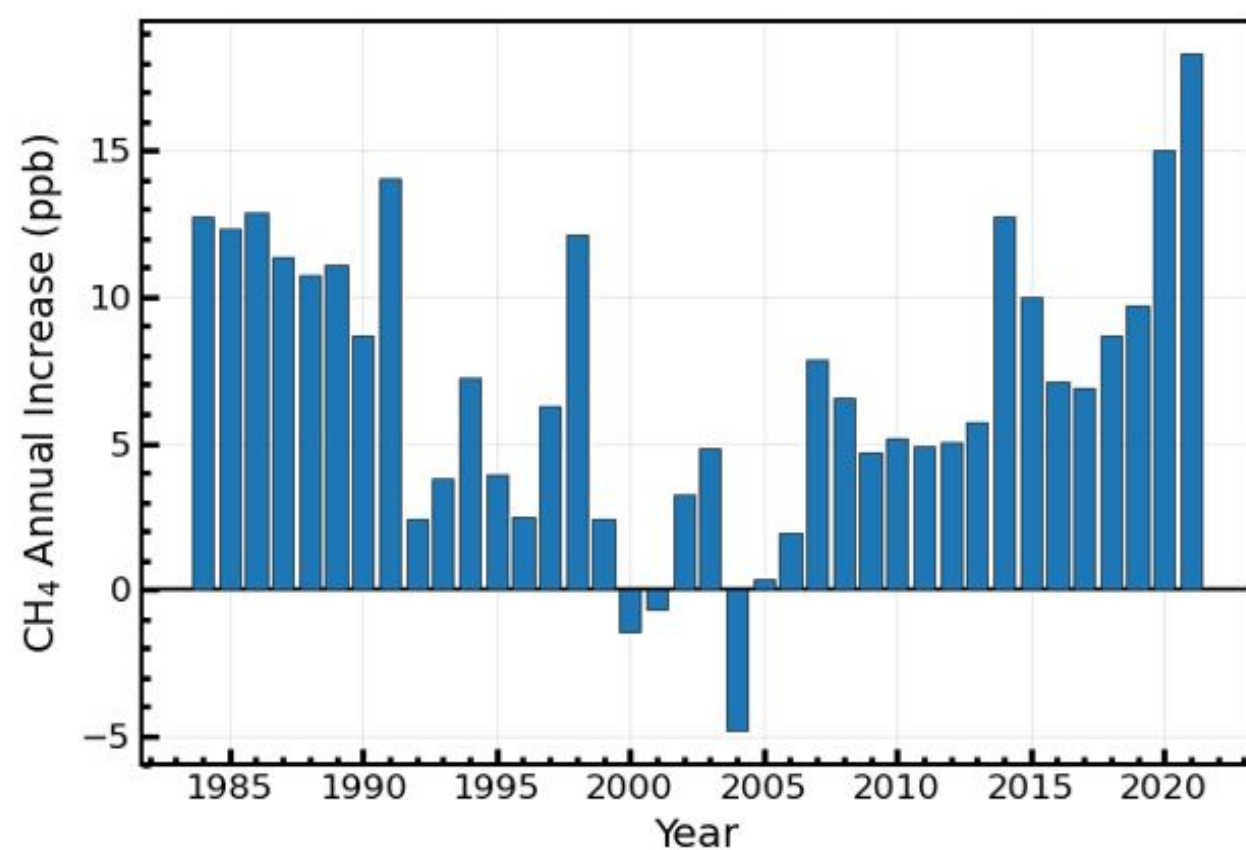
Klimatolodzy wykazali, że ludzie są odpowiedzialni za praktycznie całe globalne ocieplenie w ciągu ostatnich 200 lat. Działalność człowieka, o której mowa powyżej, powoduje powstawanie gazów cieplarnianych, które ocieplają świat szybciej niż kiedykolwiek w ciągu ostatnich dwóch tysięcy lat.

Średnia temperatura powierzchni Ziemi jest obecnie o około 1,1°C wyższa niż pod koniec XIX wieku (przed rewolucją przemysłową) i wyższa niż kiedykolwiek w ciągu ostatnich 100 000 lat. Ostatnia dekada (2011–2020) była najcieplejszą w historii, a każda z ostatnich czterech dekad była cieplejsza niż jakakolwiek poprzednia dekada od 1850 r.

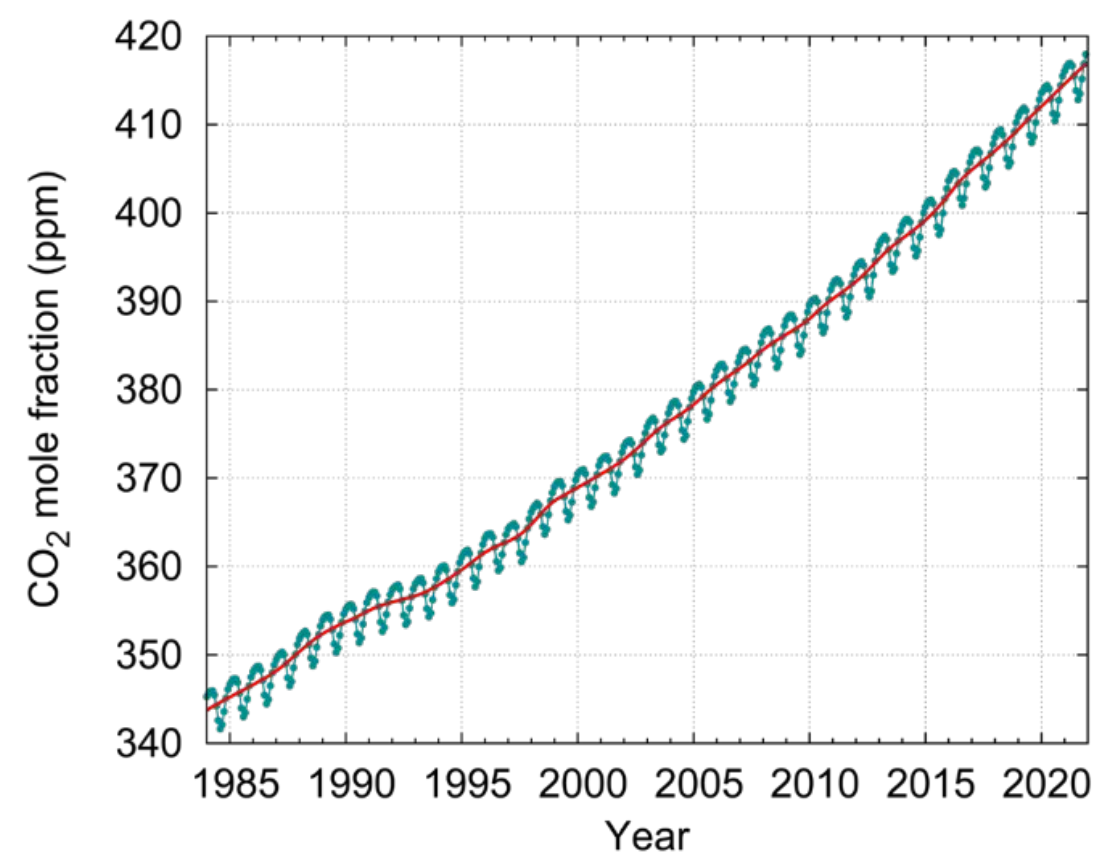
Międzynarodowy Zespół ds. Zmian Klimatu – Stężenia gazów cieplarnianych w roku 2021

Poziomy stężenie trzech głównych gazów cieplarnianych osiągnęły nowy rekordowy poziom.

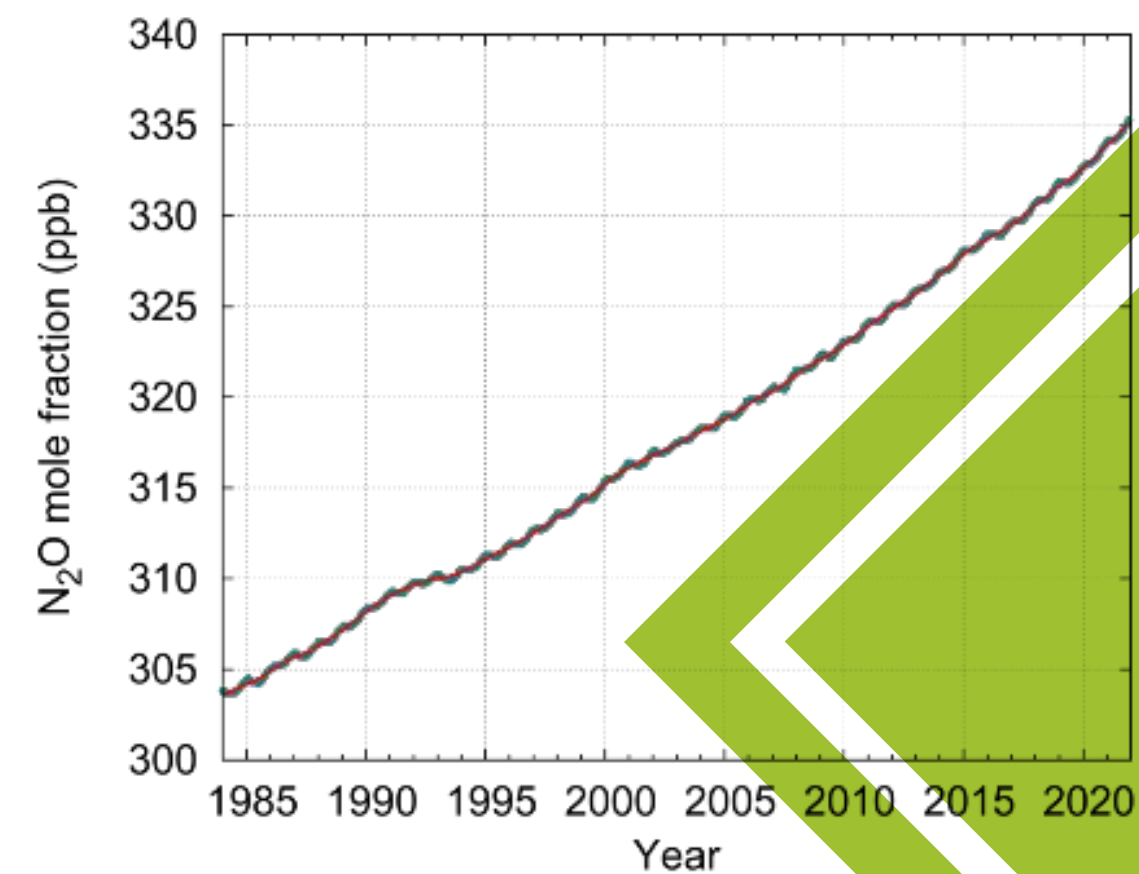
Metan CH₄



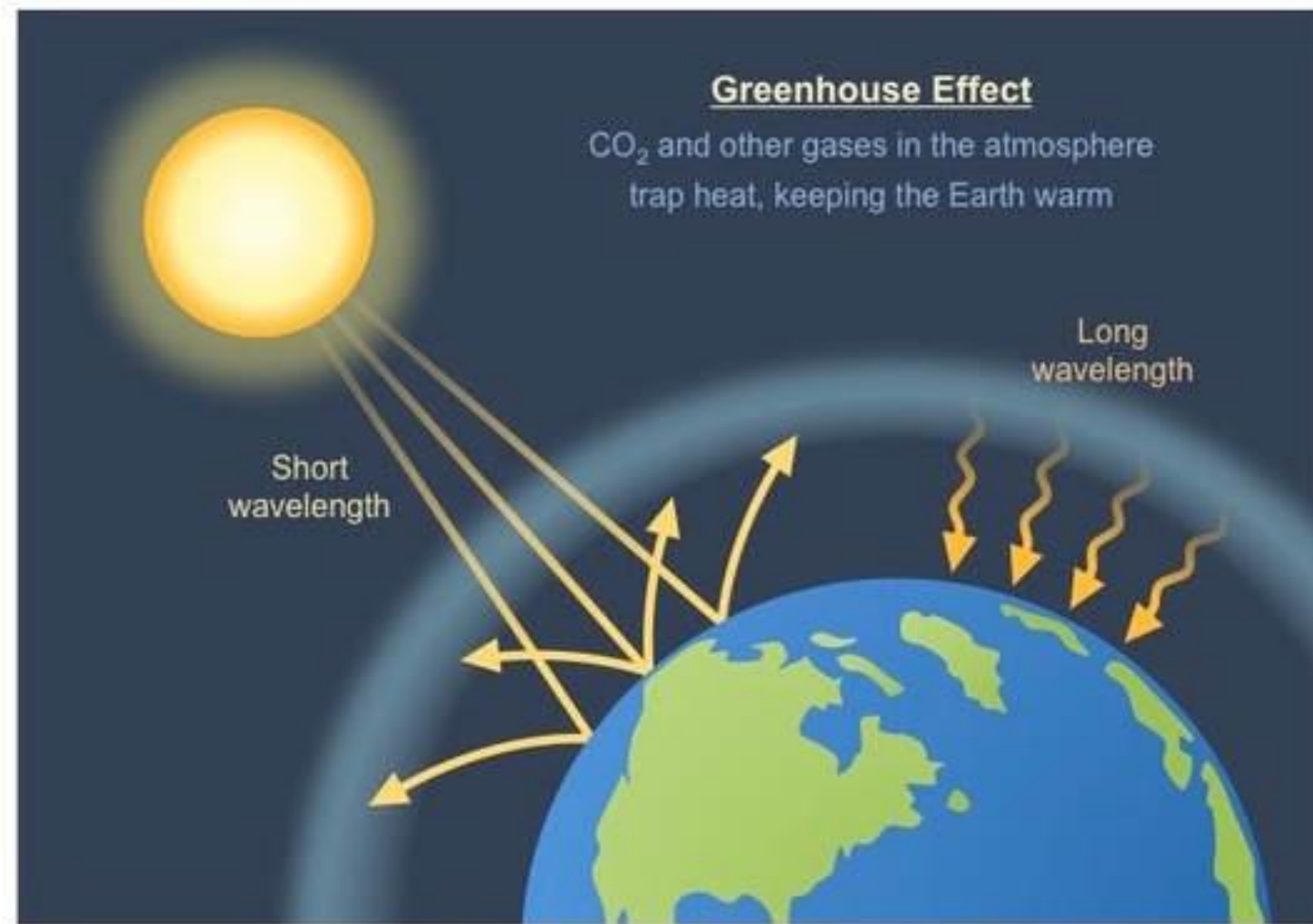
Dwutlenek węgla CO₂



Ntlenek azotu N₂O



Dlaczego niepokoi nas rosnące stężenie gazów cieplarnianych?



Energia słoneczna jest pochłaniana przez Ziemię w postaci promieniowania podczerwonego

Część promieniowania jest zatrzymywana przez gazy cieplarniane.

Te z kolei emitują ciepło do ziemi.

Im większe stężenie gazów cieplarnianych, tym więcej promieniowania powróci do Ziemi

Konsekwencje globalnego ocieplenia



Emisje powodujące zmiany klimatyczne pochodzą ze wszystkich części świata i wpływają na wszystkich, ale niektóre kraje wytwarzają znacznie więcej niż inne.



Ludzie doświadczają zmian klimatycznych na różne sposoby

Zmiana klimatu może mieć wpływ na nasze zdrowie, zdolność do uprawy żywności, warunki mieszkaniowe, bezpieczeństwo i pracę.

Niektórzy z nas, np. mieszkańcy małych krajów wyspiarskich i innych krajów rozwijających się, są już bardziej podatni na skutki klimatyczne.

Warunki takie jak podnoszenie się poziomu morza i wnikanie słonej wody doprowadziły do tego, że całe społeczności musiały się przenieść, a przedłużające się susze narażają ludzi na ryzyko głodu.

Oczekuje się, że w przyszłości liczba „uchodźców klimatycznych” będzie rosnąć.

Stoimy przed ogromnym wyzwaniem, ale znamy już wiele rozwiązań (1)

Ale musimy działać teraz...

Wiele rozwiązań związanych ze zmianą klimatu może przynieść korzyści gospodarcze, poprawiając jednocześnie nasze życie i chroniąc środowisko.

Posiadamy także globalne ramy i porozumienia regulujące postęp, takie jak cele zrównoważonego rozwoju, Ramowa konwencja Narodów Zjednoczonych w sprawie zmian klimatu i Porozumienie paryskie.

Trzy szerokie kategorie działań to: ograniczenie emisji, przystosowanie się do skutków klimatu i finansowanie niezbędnych dostosowań.



Stoimy przed ogromnym wyzwaniem, ale znamy już wiele rozwiązań (2)

Ale musimy działać teraz...

Przejdźcie z systemów energetycznych z paliw kopalnych na odnawialne źródła energii, takie jak energia słoneczna lub wiatrowa, zmniejsz emisję gazów cieplarnianych napędzającą zmiany klimatyczne.

Choć coraz większa liczba krajów zobowiązuje się do zerowej emisji netto do 2050 r., do 2030 r. emisje należy zmniejszyć o połowę, aby utrzymać ocieplenie poniżej 1,5°C.

Osiągnięcie tego oznacza ogromne zmniejszenie zużycia węgla, ropy i gazu: do 2050 r. ponad dwie trzecie dzisiejszych potwierdzonych zasobów paliw kopalnych musi zostać zmagazynowane w ziemi



MIGRACJA KLIMATYCZNA

Wpływ zmian środowiskowych na migracje



Dlaczego migracja klimatyczna rośnie?

Migracja klimatyczna ma miejsce, gdy ludzie opuszczają swoje domy z powodu ekstremalnych zjawisk pogodowych, w tym powodzi, fal upałów, susz i pożarów, a także z powodu wolniejszych wyzwań klimatycznych, takich jak rosnący poziom morza i narastający niedobór wody.

Ta forma migracji nasila się, ponieważ światu nie udało się zredukować emisji gazów cieplarnianych i zatrzymać wzrostu średniej globalnej temperatury, co prowadzi do większej liczby katastrof klimatycznych.



Dlaczego migracja klimatyczna rośnie?

Przewiduje się, że większość migracji klimatycznych będzie miała miejsce w granicach kraju (wewnętrznych), ale wzrośnie również migracja transgraniczna.

W niektórych przypadkach skrajności w połączeniu z innymi czynnikami, takimi jak naturalne osiadanie gruntów oraz działalność związana z wydobywaniem ropy i gazu, powodują wysiedlenia całych społeczności, zmuszając je do szukania uchodźców w różnych częściach kraju lub podróżowania przez granice.

Niektórzy badacze prognozują, że w szczególności migracja spowodowana suszą może się w tym stuleciu potroić, jeśli międzynarodowe wysiłki nie zaradzą narastającemu kryzysowi klimatycznemu.

Które regiony zostaną najbardziej dotknięte?

Ameryka Łacińska, Azja Południowa i Afryka Subsaharyjska należą do regionów najbardziej narażonych na skutki zmiany klimatu i w rezultacie mogą odnotować duży wzrost migracji zarówno wewnętrznej, jak i transgranicznej.

Ponad połowa ludności krajów rozwijających się mieszka w tych trzech regionach, a wiele z nich żyje na obszarach wrażliwych, z których część już doświadcza kryzysów migracyjnych wywołanych klimatem.

Bank Światowy szacuje, że do 2050 r. regiony te mogą wyprodukować łącznie 143 miliony wewnętrznych migrantów klimatycznych.



Według międzynarodowego prawa dotyczącego uchodźców migranci klimatyczni nie są prawnie uważani za uchodźców

Media i grupy wsparcia często nazywają migrantów klimatycznych, ludzi przemieszczających się w obliczu suszy, powodzi i burz, mianem „uchodźców klimatycznych”.

Jednakże osoby te nie są prawnie uważane za uchodźców.

„Uchodźca” to termin prawniczy, który ma bardzo specyficzne znaczenie, skupiające się na „uzasadnionej obawie przed prześladowaniem ze względu na rasę, religię, narodowość, przynależność do określonej grupy społecznej lub przekonania polityczne”

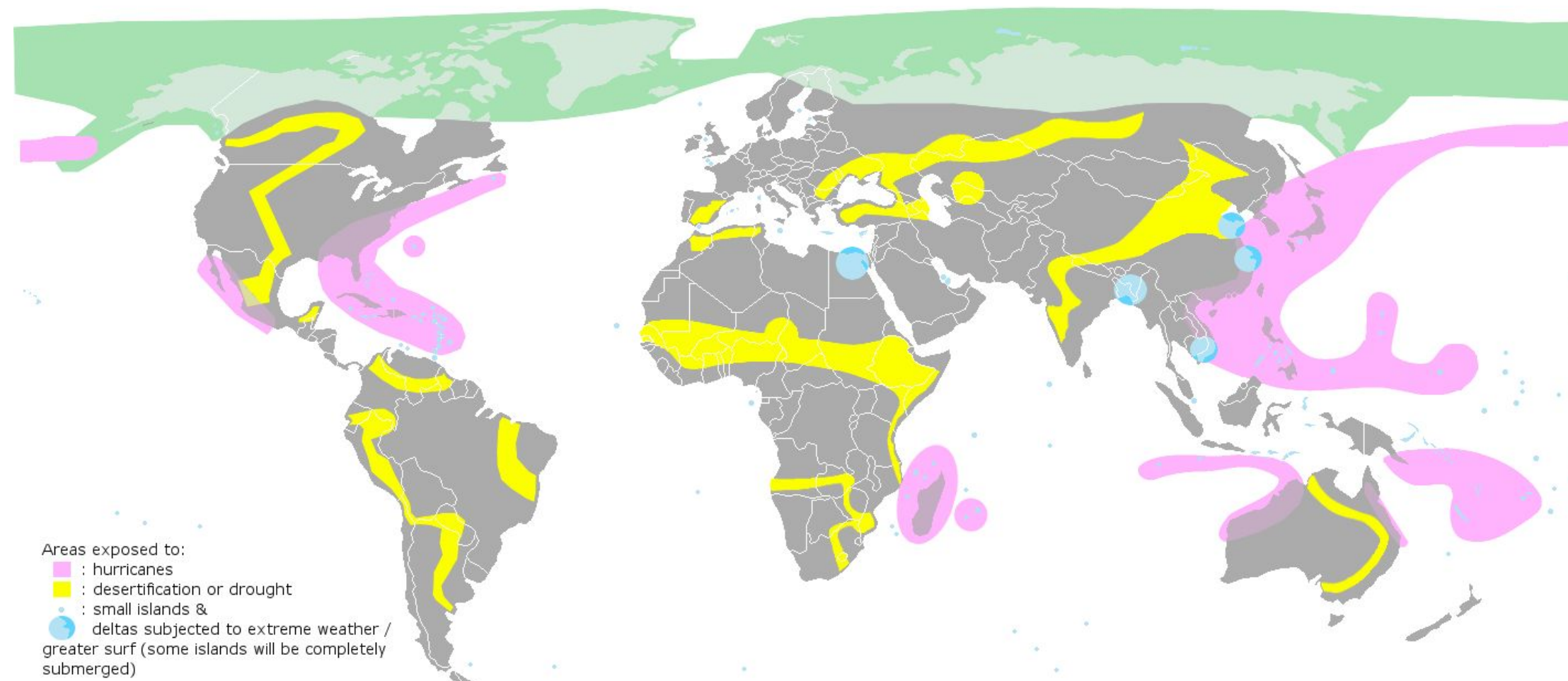
Zgodnie z tą konwencją osoby opuszczające swój kraj z powodów związanych ze stresorami klimatycznymi nie mogą być uważane za uchodźców, ponieważ Konwencja nie uznaje środowiska za czynnik prześladowający.



Migranci klimatyczni to ludzie, którzy opuszczają swoje domy z powodu stresorów klimatycznych

Czynniki stresogenne klimatyczne, takie jak zmieniające się opady deszczu, gwałtowne powodzie i podnoszenie się poziomu morza, wywierają presję na ludzi, aby porzucili swoje domy i źródła utrzymania. To sprawia, że ich domy nie nadają się do zamieszkania.

Ci ludzie mogliby mieszkać w dowolnym miejscu na świecie, począwszy od wyspiarskich państw Pacyfiku, takich jak Kiribati i Tuvalu, które borykają się z podnoszącym się poziomem morza, po rolników w krajach Afryki Zachodniej, którzy nie mogą już uprawiać roślin ani hodować zwierząt gospodarskich z powodu suszy i powodzi.



Osoby bezbronne najprawdopodobniej odczuwają presję migracji

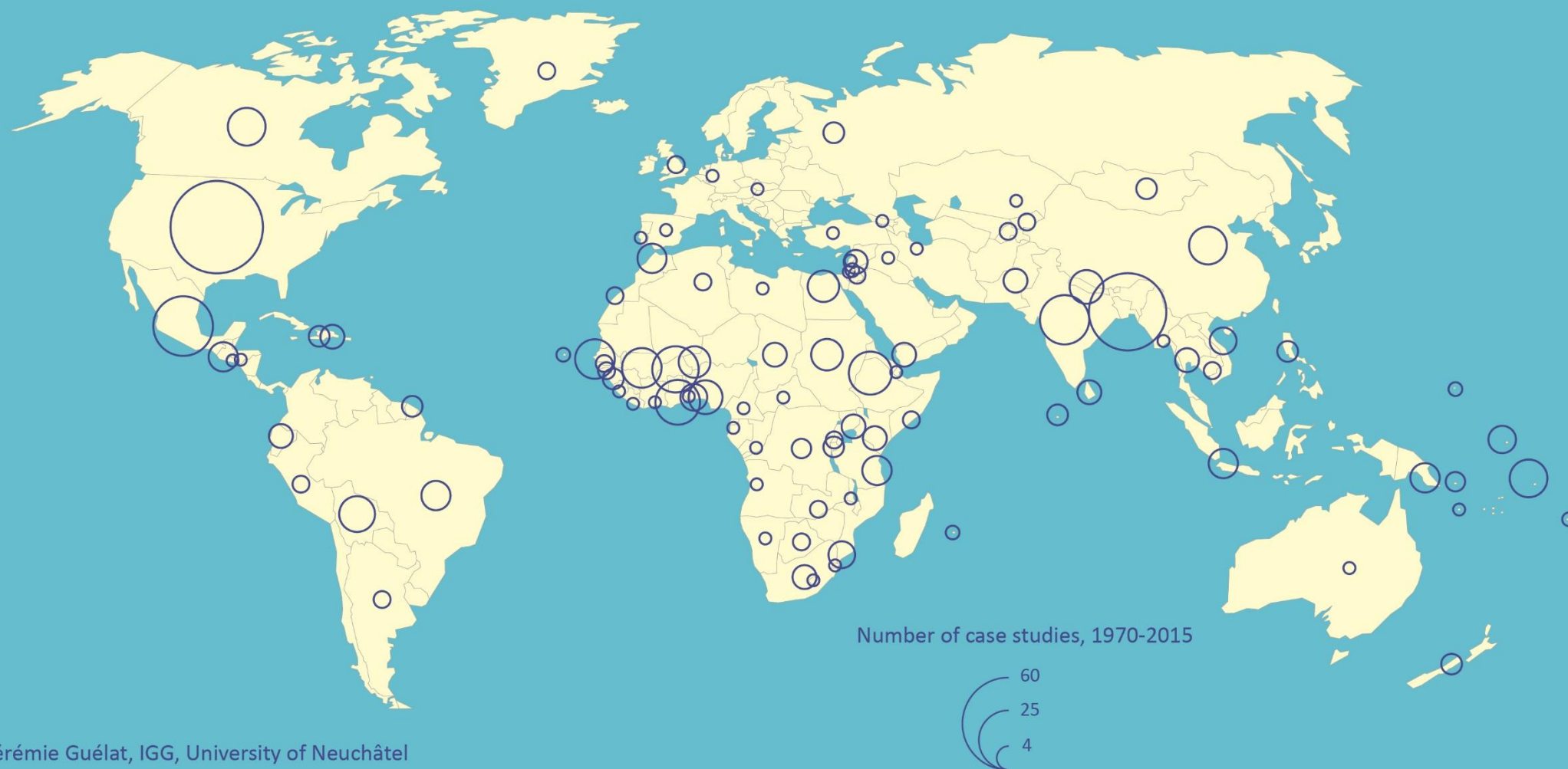
Kraje posiadające połączenie **niskich zdolności adaptacyjnych, wrażliwych obszarów geograficznych i wrażliwych ekosystemów** (takie jak małe państwa wyspiarskie, Pas Sahelu i nisko położone megadelta) staną przed pytaniem: **Zostanę czy idę?**

Jednocześnie to często **najbiedniejsi i najbardziej bezbronni** ludzie nie mają środków ani możliwości opuszczenia swoich domów.

Większość migrantów inspirowanych środowiskiem prawdopodobnie pochodzi z obszarów wiejskich, ponieważ ich źródła utrzymania często zależą od sektorów wrażliwych na klimat, takich jak **rolnictwo i rybołówstwo**.

Wysokie ryzyko przesiedleń w związku z klęską żywiołową

Migration, climate change and the environment: mapping the world's case studies



Jérémie Guélat, IGG, University of Neuchâtel
Source: CLIMIG Project
Philcarto <http://philcarto.free.fr>

Od 2008 r. w wyniku samych klęsk żywiołowych o nagłym początku każdego roku dochodziło do średnio 25,3 mln przesiedleń.

W 2016 r. w 118 krajach 24,2 mln nowych wysiedleń związanych z klęskami żywiołowymi było spowodowanych nagłymi zagrożeniami naturalnymi w 118 krajach – co stanowi trzy do jednego przewyższenie liczby nowych wysiedleń związanych z konfliktami i przemocą.

W porównaniu do wielkości populacji małe państwa wyspiarskie stoją w obliczu nieproporcjonalnie wysokiego ryzyka przesiedleń związanych z klęskami żywiołowymi. Ich populacje, przeważnie nisko położone przybrzeżne, są zwykle narażone na szereg zagrożeń, w szczególności cyklony, powodzie, osunięcia ziemi, trzęsienia ziemi i tsunami.

Zmiany klimatyczne narażają na ryzyko coraz więcej społeczności. Niektóre miejsca się dostosują. Ale inne staną się niezdatne do zamieszkania.

Czy zasolenie w Bangladeszu utrudnia rolnikom dalszą uprawę ryżu

Powodzie w Kenii zabijają zwierzęta gospodarskie i niszczą uprawy

Isle de Jean Charles znikła
W 1955 roku wyspa zajmowała ponad 9 000 hektarów (22 400 akrów).

Pożary, które zniszczyły kalifornijskie miasto w 2018 r

Powodzie, w których zginęły setki osób w Chinach

„Gdybym została na wyspie, byłabym tak samo biedna jak oni” – zauważyła Naquin. „Co kilka lat trzeba wymienić wszystkie urządzenia i naprawić dom. Nie możesz iść do przodu.

„To nie jest święto” – stwierdził. Dla niego opuszczenie jedyne go domu, jaki kiedykolwiek znał, „nie jest nawet szansą. To decyzja... której naprawdę (nie) chciałam podjąć”.

Obecnie wyspa została zredukowana do grzbietu o powierzchni 130 hektarów (320 akrów), połączonego z lądem pojedynczą wstęgą asfaltu o długości 4,5 km, która często jest zalewana.



Pamiętać....



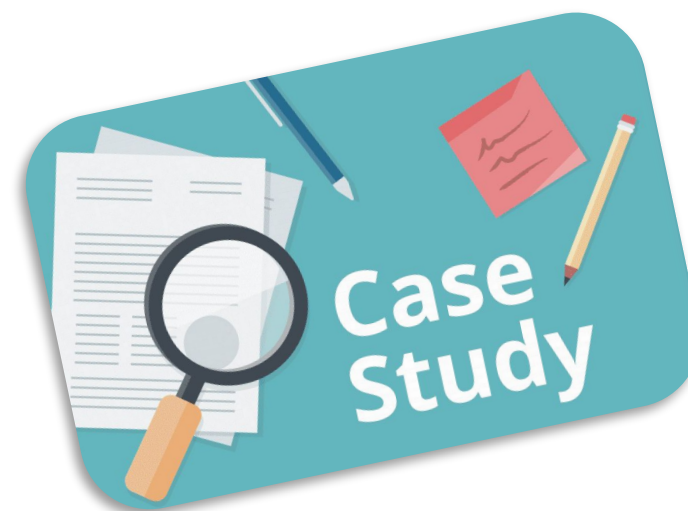
...Emisje powodujące zmiany klimatyczne pochodzą ze wszystkich części świata i wpływają na wszystkich, ale niektóre kraje wytwarzają znacznie więcej niż inne. Tylko siedmiu największych emitentów (Chiny, Stany Zjednoczone Ameryki, Indie, Unia Europejska, Indonezja, Federacja Rosyjska i Brazylia) odpowiadało za około połowę wszystkich światowych emisji gazów cieplarnianych w 2020 r.

PRZERWA NA KAWĘ





Migracja wywołana klimatem: Studium przypadku Bangladeszu



WORLD CAFÉ



WORLD CAFÈ

Metoda World Cafe to proces konwersacyjny obejmujący dyskusje w małych grupach wokół głównego pytania lub tematu. Uczestnicy przechodzą od stołu do stołu w kawiarnianej atmosferze, omawiając temat przy każdym stole i zostawiając swoje przemyślenia i pomysły.

Metoda ta zachęca do stosowania różnorodnych perspektyw i zbiorowego uczenia się i może być wykorzystywana do wspólnego badania złożonych problemów.



WORLD CAFÈ

1

Jak myślisz, dlaczego liczba migrantów środowiskowych rośnie tak cicho i szybko?

2

W jaki sposób zdarzenia związane z klimatem, takie jak huragany, susze czy podnoszący się poziom mórz, wpływają na decyzje ludzi o migracji?

3

W jaki sposób rządy i organizacje międzynarodowe mogą lepiej przygotować się na wyzwania, jakie stwarza migracja klimatyczna, i odpowiedzieć na nie?

4

W jaki sposób lokalne społeczności i organizacje mogą wspierać migrantów klimatycznych i tworzyć włączające, przyjazne środowisko dla przybyszów?



DEBATA OKSFORDSKA



OXFORD DEBATE

Debata Oksfordzka to formalna struktura debaty, która obejmuje dwa zespoły argumentujące za i przeciw danej propozycji. Debata jest podzielona na serię przemówień, w których uczestniczy każdy zespół na zmianę prezentując swoje argumenty i obalając argumenty przeciwników argumenty. Debata zazwyczaj kończy się ostatecznym głosowaniem, w którym publiczność lub sędziowie decydują, który zespół zaprezentował silniejszy argument.

Ta metoda jest przydatna do badania kontrastujących punktów widzenia i promowanie krytycznego myślenia..

???

Czy migranci klimatyczni powinni mieć prawnie uznany status, podobny do uchodźców, i być uprawnieni do ochrony międzynarodowej?

???

Dziękuję!

