

# KRYZYS KLIMATYCZNY I MIGRACJE



Funded by  
the European Union



Finansowane przez Unię Europejską. Treść tego materiału niekoniecznie odzwierciedla stanowisko Unii Europejskiej lub programu finansowania „Obywatele, równość, prawa i wartości” (CERV). Ani Unia Europejska, ani organ finansujący nie mogą ponosić za nie odpowiedzialności.

# TREŚĆ

## Wstęp

## Kryzys klimatyczny

Co to jest?

Jakie są przyczyny?

Możliwe rozwiązania

Skutki kryzysu klimatycznego w ogóle

## Wpływ kryzysu klimatycznego na migracje

Wpływ kryzysu klimatycznego na migracje

Dlaczego migracja klimatyczna rośnie?

Które regiony zostaną najbardziej dotknięte?

Migranci klimatyczni nie są prawnie uważani za uchodźców

Migranci klimatyczni to ludzie, którzy opuszczają swoje domy z powodu stresorów klimatycznych

Wysokie ryzyko przesiedleń w związku z klęską żywiołową

## Czym zajmuje się nasza organizacja?

## Uwaga końcowa

Materiał ten opracowano z myślą o przekazaniu młodym ludziom przed udziałem w warsztatach dotyczących kryzysu klimatycznego i migracji, aby ułatwić lepsze zrozumienie i zaangażowanie.

Ważne jest, aby młodzi ludzie byli świadomi zmian klimatycznych, ponieważ przyszłość planety zależy również od ich działań.

Angażowanie młodych ludzi jest ważne, ponieważ mają energię, kreatywność i determinację, aby wprowadzić znaczące zmiany.

Warsztaty realizowane są w ramach projektu Don't call it change (DOCC), w partnerstwie z YouNet APS (Włochy), Organizacją Earth (Grecja), European Association World – Our Home (Łotwa) i Dolnośląskiej Federacji Organizacji Pozarządowych (Polska).

Projekt finansowany przez Unię Europejską w ramach programu Obywatele, Równość, Prawa i Wartości (CERV).



# Czym jest kryzys klimatyczny?



Kryzys klimatyczny to termin opisujący globalne ocieplenie, zmiany klimatyczne i ich konsekwencje.



Termin ten był używany do opisu zagrożenia globalnego ocieplenia dla planety i do wspierania przyspieszenia wysiłków na rzecz łagodzenia zmiany klimatu.



Skutki zmian klimatycznych są czasami opisywane w kategoriach podobnych do ZMIANY KLIMATU, np.:



- **„katastrofa klimatyczna”** (użyte w odniesieniu do filmu dokumentalnego nakręconego przez Davida Attenborough w 2019 r. i australijskiego sezonu pożarów buszu 2019–2020)
- **„kryzys klimatyczny”** (11 000 listów ostrzegawczych od naukowców z BioScience i The Guardian, oba z 2019 r.)
- **„globalne ocieplenie”** (Richard A. Betts, Met Office UK, 2018)



**Zmiana klimatu** ma bezpośredni wpływ na młodsze pokolenie i może mieć wpływ na środowisko, gospodarkę i jakość życia. A jednak... jak młodzi ludzie mogą się zaangażować?



- **Edukacja i świadomość** - pierwszym krokiem jest poznanie zmian klimatycznych i podzielenie się tą wiedzą z rodziną, przyjaciółmi i społecznościami, z których pochodzą.



- **Zaangażowanie obywatelskie** - udział w ruchach promujących działania na rzecz przeciwdziałania zmianom klimatycznym.



- **Wpływ za pośrednictwem mediów społecznościowych** - młodzi ludzie mogą zabierać głos na platformach mediów społecznościowych, aby zwrócić uwagę na zmiany klimatyczne i potrzebę natychmiastowych działań.



- **Odpowiedzialna konsumpcja** - ludzie mogą wybierać produkty zrównoważone, nadające się do recyklingu oraz wspierać marki i firmy, które stosują zrównoważone praktyki.

# Jakie są przyczyny? zmiana klimatu?

**Główne przyczyny zmian klimatycznych są związane z działalnością człowieka i jej wpływem na globalny system klimatyczny. Do najważniejszych przyczyn należą:**

**Emisje gazów cieplarnianych:** Jedną z głównych przyczyn zmian klimatycznych jest nadmierna emisja gazów cieplarnianych (GHG) do atmosfery. Do najpowszechniejszych gazów cieplarnianych zalicza się dwutlenek węgla (CO<sub>2</sub>), metan (CH<sub>4</sub>), tlenek azotu (NO<sub>x</sub>) i węglowodory perfluorowane (HFC). Gazy te tworzą w atmosferze „koc”, który pochłania ciepło i zapobiega jego rozpraszaniu, co prowadzi do globalnego ocieplenia i poważnych zmian klimatycznych.

**Wylesianie i zmiany w użytkowaniu gruntów:** Wylesianie i zmiany w użytkowaniu gruntów, takie jak przekształcanie lasów w grunty rolne lub miejskie, prowadzą do uwolnienia zasobów węgla zgromadzonych w roślinności i glebie. Zmiany te pogłębiają kryzys klimatyczny, ponieważ lasy odgrywają kluczową rolę w pochłanianiu CO<sub>2</sub> z atmosfery.

**Produkcja tworzyw sztucznych i zarządzanie nimi:** Produkcja tworzyw sztucznych, szczególnie ze źródeł petrochemicznych, jest energochłonna i może powodować uwalnianie gazów cieplarnianych. Również niewłaściwe gospodarowanie odpadami z tworzyw sztucznych prowadzi do ich akumulacji w środowisku, co może mieć wpływ na ekosystemy i różnorodność biologiczną.

**Zanieczyszczenia przemysłowe i transportowe:** Emisje zanieczyszczeń z przemysłu, elektrowni i transportu drogowego przyczyniają się do pogorszenia jakości powietrza i globalnego ocieplenia.





# MOŻLIWE ROZWIĄZANIA



- Walka ze zmianami klimatycznymi wymaga skoordynowanych i trwałych działań na poziomie globalnym, krajowym, społecznościowym i indywidualnym.
- Oto kilka kluczowych rozwiązań tego złożonego problemu:



**PRZEJŚCIE NA ODNAWIALNE ŹRÓDŁA ENERGII**



**OCHRONA LASÓW I PRZYWRACANIE  
EKOSYSTEMÓW**



**ZRÓWNOWAŻONE ROLNICTWO**



**ZRÓWNOWAŻONY TRANSPORT**



**ODPOWIEDZIALNA KONSUMPCJA**



**ANGAŻOWANIE SIĘ W DZIAŁANIA  
UŚWIADAMIAJĄCE I DZIAŁANIA**



**PROMOWANIE GOSPODARKI O OBIEGU  
ZAMKNIĘTYM**

# SKUTKI ZMIAN KLIMATU



**ROSNĄCE TEMPERATURY**



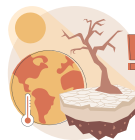
**TOPNIENIE LODOWCÓW I CZAP LODOWYCH**



**WZROST POZIOMU MORZA**



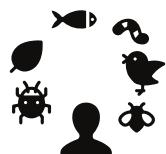
**ZAKWASZENIE OCEANU**



**EKSTREMALNE ZJAWISKA POGODOWE**



**UTRATA RÓŻNORODNOŚCI BIOLOGICZNEJ**



**ZMIANY W EKOSYSTEMACH I ROZMIESZCZENIU GATUNKÓW**



**ZMIANY W STRUKTURZE OPADÓW**



**ZAGROŻENIA DLA ROLNICTWA I BEZPIECZEŃSTWA ŻYWNOŚCIOWEGO**



**WPŁYW NA ZDROWIE**





## ROSNĄCE TEMPERATURY



Ich liczba stale rośnie w ciągu ostatniego stulecia z powodu nasilającego się efektu cieplarnianego. Prowadzi to do częstszych i intensywniejszych fal upałów, co stwarza ryzyko dla zdrowia bezbronnych populacji i wywiera presję na ekosystemy i rolnictwo.

Od czasu rewolucji przemysłowej średnie temperatury na świecie znacznie wzrosły, a ostatnia dekada (2011–2020) była najcieplejszą dekadą w historii. Z 20 najcieplejszych lat 19 miało miejsce od 2000 roku.

Obecnie średnia temperatura na świecie jest od **0,95 do 1,20°C** wyższa niż pod koniec XIX wieku. Naukowcy uważają, że wzrost temperatury o 2°C w stosunku do poziomu przedindustrialnego stanowi próg o niebezpiecznych i katastrofalnych skutkach dla klimatu i środowiska. Dlatego właśnie społeczność międzynarodowa zgadza się, że globalne ocieplenie musi utrzymać się znacznie poniżej 2°C.

Koncepcja średniej rocznej temperatury dla całego globu może wydawać się dziwna. W końcu obecnie najwyższe i najniższe temperatury na Ziemi różnią się prawdopodobnie o ponad **55°C**.



# REKORDOWE TEMPERATURY



W ciągu ostatnich 69 lat w **Rumunii** najwyższą temperaturę zanotowano w lipcu 2007 roku, która wyniosła **42,6°C**.

Na drugim biegunie najzimniejszy dzień miał miejsce w styczniu 2017 r. w Sybinie, kiedy termometr spadł do **-29,0°C**.

W ciągu ostatnich 74 lat we **Włoszech** najwyższą temperaturę zanotowano w sierpniu 1999 r. w Palermo Bocadifalco, gdzie rekordowa temperatura wyniosła **45,2°C**.



W marcu 2005 roku w Dobbiaco zanotowano **-23,0°C**, co jest najniższą temperaturą odnotowaną w tym okresie.



W ciągu ostatnich 74 lat w **Grecji** najwyższą temperaturę zanotowano w lipcu 1977 r. i wyniosła **48,0°C**.

W styczniu 2012 roku najniższa temperatura wyniosła **-25,5°C**.

W ciągu ostatnich 72 lat w **Polsce** najwyższą temperaturę zanotowano w marcu 2022 r., kiedy to odnotowano **37,4°C**.

W styczniu 2021 r. zanotowano również najniższą temperaturę, która wyniosła **-25,4°C**.



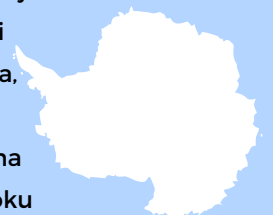
W ciągu ostatnich 74 lat na **Łotwie** najwyższą temperaturę odnotowano w lipcu 2021 r., kiedy to odnotowano **33,7°C**.

W ciągu ostatnich 74 lat na Łotwie najwyższą temperaturę odnotowano w lipcu 2021 r., kiedy to odnotowano **33,7°C**.



Według Światowej Organizacji Meteorologicznej (WMO) i Księgi Rekordów Guinnessa najwyższą globalną temperaturę odnotowano w USA w lipcu 1913 roku i wyniosła ona: **56,7°C**.

Według Światowej Organizacji Meteorologicznej (WMO) i Księgi Rekordów Guinnessa, najniższą globalną temperaturę zanotowano na Antarktydzie w lipcu 1983 roku i wyniosła **-89,2°C**.





## KONSEKWENCJE EKSTREMALNYCH ZJAWISK POGODOWYCH



**Pożary** – fale upałów często powodują niezwykle gwałtowne pożary, które wpływają na całe społeczności, niszcząc domy i szkodząc zdrowiu poprzez wdychanie dymu. Ponadto wpływ na ekosystemy jest taki, że niektóre z nich nigdy się nie regenerują.



**Powodzie** – wraz ze wzrostem temperatur powodują odparowanie większej ilości wody z lądów i oceanów, zmiany w ilości i częstotliwości intensywnych opadów mogą z kolei wpłynąć na ilość i częstotliwość powodzi. Nisko położone obszary nizinne, położone w pobliżu rzek, lagun lub jezior, są podatne na powodzie w przypadku podniesienia się poziomu wody. Zjawisko to dotyczy również obszarów przybrzeżnych, gdzie woda morska może zostać sprowadzona w głąb lądu przez silne wiatry, pływy i tsunami.



**Migracja klimatyczna** – według UNHCR, agencji ONZ ds. uchodźców, w latach 2008–2016 średnio 21,5 miliona osób zostało przymusowo wysiedlonych rocznie z powodu ekstremalnych zjawisk pogodowych.



**Głód i niedożywienie** – ekstremalne zjawiska pogodowe mają także negatywny wpływ na rolnictwo i produkcję żywności, ograniczając w pewnych okolicznościach m.in. dostęp do żywności. Zmiana klimatu wpływa również na wartość odżywczą żywności.

## WPŁYW ZMIAN ŚRODOWISKOWYCH NA MIGRACJE

Migracje ludzi w wyniku zmian środowiskowych nie są zjawiskiem nowym. Ludzie zawsze przynosili się z jednego miejsca do drugiego z wielu powodów.

Jednakże w historii ludzkości środowisko zawsze było szczególnym czynnikiem wyzwalającym przymusowe wysiedlenia, a migracja była jedną z najwcześniejszych strategii radzenia sobie z kryzysami środowiskowymi zagrażającymi życiu.

W okresie przedindustrialnym te masowe ruchy były spowodowane głównie degradacją lub zniszczeniem środowiska naturalnego, w tym zjawiskami pogodowymi, takimi jak huragany lub burze powodujące poważne powodzie, lub brakiem zasobów naturalnych.

W XX wieku charakter i zakres migracji pod wpływem czynników środowiskowych uległ istotnym zmianom ze względu na szybką degradację środowiska w wyniku globalnych zmian klimatycznych, którą można przypisać głównie przyczynom antropogenicznym.



## DLACZEGO MIGRACJA KLIMATYCZNA ROŚNIE?

Migracja klimatyczna ma miejsce, gdy ludzie opuszczają swoje domy z powodu ekstremalnych zjawisk pogodowych, w tym powodzi, fal upałów, susz i pożarów, a także z powodu wolniejszych wyzwań klimatycznych, takich jak rosnący poziom morza i narastający niedobór wody.

Ta forma migracji nasila się, ponieważ światu nie udało się zredukować emisji gazów cieplarnianych i zatrzymać wzrostu średniej globalnej temperatury, co prowadzi do większej liczby katastrof klimatycznych.



## DLACZEGO MIGRACJA KLIMATYCZNA ROŚNIE?

- Podnoszenie się poziomu morza: Obszary przybrzeżne są szczególnie narażone na podnoszenie się poziomu morza spowodowane globalnym ociepleniem. Wraz ze wzrostem poziomu mórz nisko położone społeczności przybrzeżne mogą być narażone na regularne powodzie, a nawet trwałe powodzie, zmuszające mieszkańców do przenoszenia się.



- Ekstremalne zjawiska pogodowe: częstsze i poważniejsze burze, huragany i pożary mogą zniszczyć domy i infrastrukturę, powodując konieczność przeniesienia się ludzi do bezpieczniejszych obszarów.



- Susza i pustynnienie: Długotrwałe susze i pustynnienie mogą sprawić, że grunty rolne staną się nieproduktywne, co prowadzi do braku bezpieczeństwa żywnościowego i skłania ludzi do poszukiwania bardziej gościnnych regionów.



- Ekstremalne temperatury: Rosnące temperatury mogą prowadzić do fal upałów i zagrożeń dla zdrowia, zwłaszcza na obszarach miejskich, potencjalnie zmuszając ludzi do migracji do chłodniejszych regionów.



- Utrata środków do życia: zmiany w ekosystemach i zmniejszające się zasoby naturalne mogą zagrozić źródłom utrzymania, szczególnie na obszarach wiejskich, zmuszając ludzi do migracji w poszukiwaniu nowych możliwości gospodarczych.



## DLACZEGO MIGRACJA KLIMATYCZNA ROŚNIE?

Przewiduje się, że większość migracji klimatycznych będzie miała miejsce w granicach kraju (wewnętrznych), ale wzrośnie również migracja transgraniczna.

W niektórych przypadkach skrajności w połączeniu z innymi czynnikami, takimi jak naturalne osiadanie gruntów oraz działalność związana z wydobyciem ropy i gazu, powodują wysiedlenia całych społeczności, zmuszając je do szukania uchodźców w różnych częściach kraju lub podróży przez granice.

Niektórzy badacze prognozują, że w szczególności migracja spowodowana suszą może się w tym stuleciu potroić, jeśli międzynarodowe wysiłki nie zaradzą narastającemu kryzysowi klimatycznemu.



WEDŁUG MIĘDZYNARODOWEGO PRAWA  
DOTYCZĄCEGO UCHODźCÓW MIGRANCI KLIMATYCZNI  
NIE SĄ PRAWNIE UWAŻANI ZA UCHODźCÓW

**Ameryka Łacińska, Azja Południowa i Afryka Subsaharyjska** należą do regionów najbardziej narażonych na skutki zmiany klimatu i w rezultacie mogą odnotować duży wzrost migracji zarówno wewnętrznej, jak i transgranicznej.

**Ponad połowa ludności krajów rozwijających się mieszka w tych trzech regionach**, a wiele z nich żyje na obszarach wrażliwych, z których część już doświadcza kryzysów migracyjnych wywołanych klimatem.

Bank Światowy szacuje, że do 2050 r. regiony te mogą wyprodukować łącznie 143 miliony wewnętrznych migrantów klimatycznych.





## WEDŁUG MIĘDZYNARODOWEGO PRAWA DOTYCZĄCEGO UCHODźCÓW MIGRANCI KLIMATYCZNI NIE SĄ PRAWNIE UWAŻANI ZA UCHODźCÓW

Media i grupy wsparcia często nazywają migrantów klimatycznych, czyli osoby przemieszczające się w obliczu suszy, powodzi i burz, mianem „uchodźców klimatycznych”.

Jednakże osoby te nie są prawnie uważane za uchodźców.

„Uchodźca” to termin prawniczy, który ma bardzo specyficzne znaczenie, skupiające się na „uzasadnionej obawie przed prześladowaniem ze względu na rasę, religię, narodowość, przynależność do określonej grupy społecznej lub przekonania polityczne”

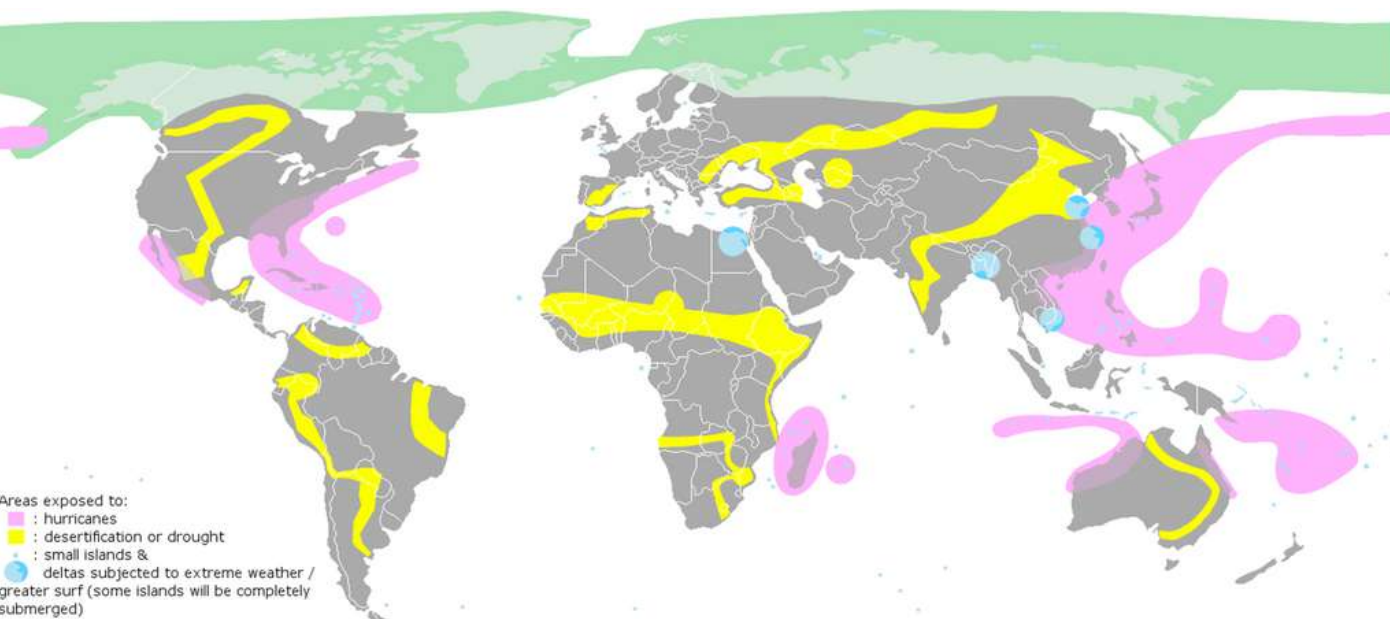
Zgodnie z tą konwencją osoby opuszczające swoje kraje z powodów związanych ze stresorami klimatycznymi nie mogą być uważane za uchodźców, ponieważ Konwencja nie uznaje środowiska za czynnik prześladowający.



## Migranci klimatyczni to ludzie, którzy opuszczają swoje domy z powodu stresorów klimatycznych

Czynniki stresogenne klimatyczne, takie jak zmieniające się opady deszczu, gwałtowne powodzie i podnoszenie się poziomu morza, wywierają presję na ludzi, aby porzucili swoje domy i źródła utrzymania. To sprawia, że ich domy nie nadają się do zamieszkania.

Ci ludzie mogliby mieszkać w dowolnym miejscu na świecie, począwszy od wyspiarskich państw Pacyfiku, takich jak Kiribati i Tuvalu, które borykają się z podnoszącym się poziomem morza, po rolników w krajach Afryki Zachodniej, którzy nie mogą już uprawiać roślin ani hodować zwierząt gospodarskich z powodu suszy i powodzi.



## OSOBY BEZBRONNE NAJPRAWDOPODOBNIEJ ODCZUWAJĄ PRESJĘ MIGRACJI

Kraje posiadające połączenie niskich zdolności adaptacyjnych, wrażliwych obszarów geograficznych i wrażliwych ekosystemów (takie jak małe państwa wyspiarskie, Pas Sahelu i nisko położone megadelty) staną przed pytaniem:

### Zostanę czy idę?

Jednocześnie to często najbiedniejsi i najbardziej bezbronni ludzie nie mają środków ani możliwości opuszczenia swoich domów.

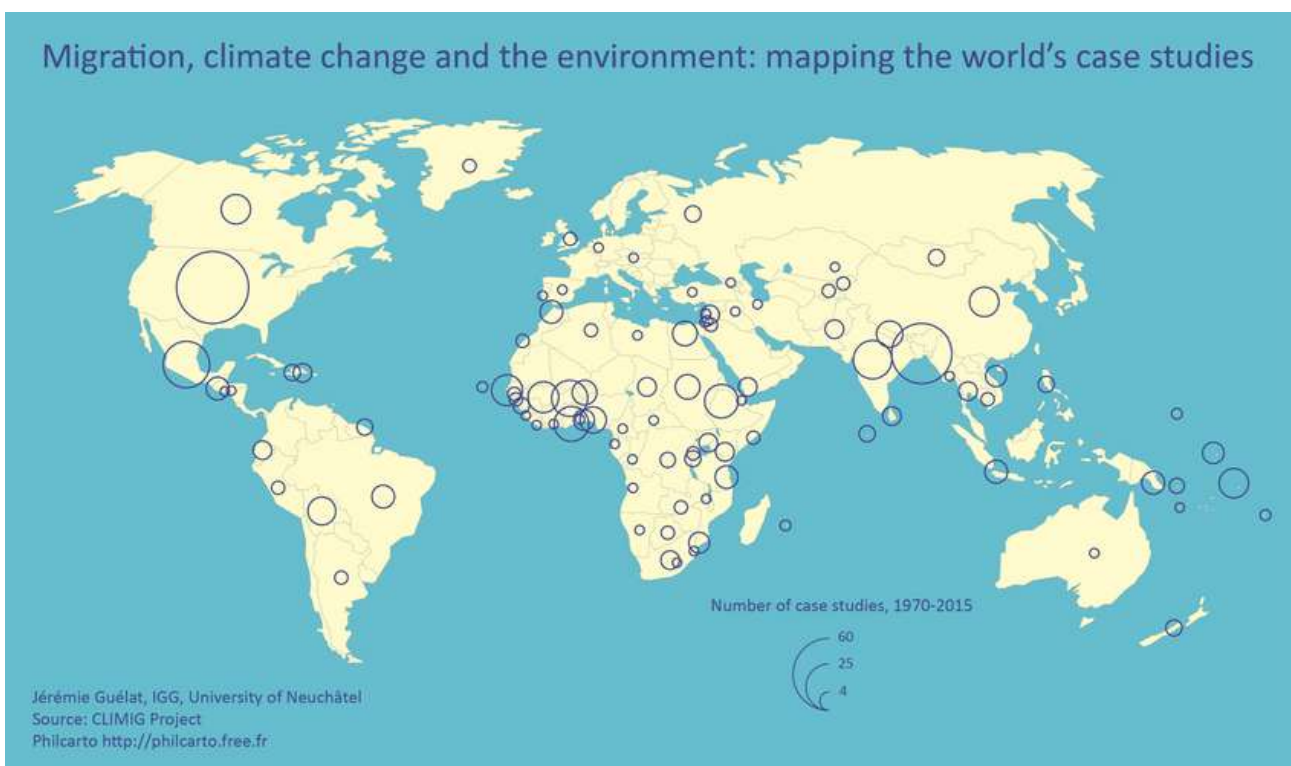


Większość migrantów inspirowanych środowiskiem prawdopodobnie pochodzi z obszarów wiejskich, ponieważ ich źródła utrzymania często zależą od sektorów wrażliwych na klimat, takich jak rolnictwo i rybołówstwo.

## WYSOKIE RYZYKO PRZESIEDLEŃ W ZWIĄZKU Z KLĘSKĄ ŻYWIOŁOWĄ

Od 2008 r. w wyniku samych klęsk żywiołowych o nagłym początku każdego roku dochodziło do średnio 25,3 mln przesiedleń.

W 2016 r. w 118 krajach 24,2 mln nowych wysiedleń związanych z klęskami żywiołowymi było spowodowanych nagłymi zagrożeniami naturalnymi w 118 krajach - co stanowi trzy do jednego przewyższenie liczby nowych wysiedleń związanych z konfliktami i przemocą.



W porównaniu do wielkości populacji małe państwa wyspiarskie stoją w obliczu nieproporcjonalnie wysokiego ryzyka przesiedleń związanych z klęskami żywiołowymi. Ich populacje, przeważnie nisko położone przybrzeżne, są zwykle narażone na szereg zagrożeń, w szczególności cyklony, powodzie, osunięcia ziemi, trzęsienia ziemi i tsunami.

## PAMIĘTAĆ

Emisje powodujące zmiany klimatyczne pochodzą ze wszystkich części świata i wpływają na wszystkich, ale niektóre kraje wytwarzają znacznie więcej niż inne.

Tylko siedmiu największych emitentów (Chiny, Stany Zjednoczone Ameryki, Indie, Unia Europejska, Indonezja, Federacja Rosyjska i Brazylia) odpowiadało za około połowę wszystkich światowych emisji gazów cieplarnianych w 2020 r.



# Czym zajmuje się nasza organizacja?

Organizacja Earth to międzynarodowa, wielokrotnie nagradzana organizacja non-profit zajmująca się społeczeństwem obywatelskim założona w 2010 roku.

Naszym głównym celem jest promowanie zrównoważonego sposobu życia poprzez ponowne połączenie człowieka z naturą, oraz wspieranie włączenia społecznego.

Nasza praca skupia się na oferowaniu aktywne programy edukacyjne rozwijające umiejętności ekologiczne, działania społeczne oraz promowanie rozwiązań opartych na przyrodzie dla miast neutralnych dla klimatu i włączających.



ORGANIZATION  
EARTH



# Czym zajmuje się nasza organizacja?



**EDUKACJA DOŚWIADCZALNA ŚRODOWISKOWA**

**MIEJSKIE PRZESTRZENIE ZIELONE**

**WSPARCIE BEZPIECZNYCH GRUP SPOŁECZNYCH**

**PROGRAMY EUROPEJSKIE I KRAJOWE**

**HOPE SPORT**



# Uwaga końcowa

Drogi uczestniku,

Informacje zawarte w tym materiale to tylko niewielka część tego, co tak naprawdę oznaczają problemy, które zmiany klimatyczne powodują na naszej planecie.

Materiał został stworzony, aby przekazać Ci jedynie podstawowe informacje na temat kryzysu klimatycznego, ale kluczowym punktem tych warsztatów będzie Twój wkład, Twój i innych uczestników. Chcemy poznać Twoje poglądy, zrozumieć Twoje lęki i marzenia dotyczące naszej wspólnej przyszłości. W debatach, które się odbędą, będziemy eksplorować różnorodne idee i szukać kreatywnych rozwiązań chroniących środowisko.

Miło nam było usłyszeć, że jesteś zainteresowany wzięciem udziału w naszych warsztatach na ten ważny temat. Każdy z nas odgrywa ważną rolę w walce o ochronę planety i zapewnienie zrównoważonej przyszłości przyszłym pokoleniom.

Zachęcamy do otwartości, przygotowania argumentów i swobodnego wyrażania swoich myśli. Do tego czasu... nie możemy się doczekać spotkania z Tobą na warsztatach i rozpoczęcia pozytywnych zmian.

Z miłością i entuzjazmem,  
Organizacja Ziemia

