



Funded by  
the European Union

# KLIMATA KRĪZE UN MIGRĀCIJA

# DON'T CALL IT CHANGE

PROJEKTA NR. 101081483 — DOCC

DATUMS:



# Darba kārtība

09:30 - 09:50	Ievads
09:50 - 10:15	Klimata pārmaiņas
10:15 – 10:45	Klimata migrācija
10:45 - 11:00	Kafijas pauze
11:00 - 11:30	Situācijas analīze: Bangladeša
11:30 - 12:30	World café
12:30 - 13:20	Oksfordas stila debates
13:20 - 13:30	Secinājumi - Atgriezeniskā saite

# Iepazīšanās ar organizāciju

„Organization Earth” ir starptautisku balvu ieguvēja, bezpeļņas organizācija, kas darbojas pilsoniskās sabiedrības interesēs. Dibināta 2010. gadā.

Mūsu galvenais mērķis ir veicināt ilgtspējīgu dzīvesveidu, atjaunojot cilvēka saikni ar dabu, un sekmēt sociālo iekļaušanu.

Mūsu darbs ir vērsts uz aktīvu mācību programmu piedāvāšanu videi draudzīgu prasmju attīstīšanai, uz kopienu balstītām aktivitātēm un uz dabu balstītu risinājumu veicināšanu klimatneitrālām un iekļaujošām pilsētām.

Mūsu atbalstu līdz šim saņēmuši:

- 50 000 bērnu;
- 70 000 pieaugušo.





ORGANIZATION  
**EARTH** 



# Iepazīšanās ar projektu

„Don't call it change” (DOCC) - ir projekts, ko finansē Eiropas Savienība, izmantojot programmu „Pilsoņi, vienlīdzība, tiesības un vērtības” (CERV).

Projekts apvieno partneru pieredzi un zināšanas par:

- neformālās izglītības aktivitātēm (vietējā un starptautiskā mērogā);
- klimatu un klimata krīzes ietekmi uz sociālo un vides jomu.

Projekta partneri:

- „YouNet APS” (Itālija);
- „Organization Earth” (Grieķija);
- Eiropas asociācija „Pasaule mūsu mājas” (Latvija);
- Lejassilēzijas nevalstisko organizāciju federācija (Polija);
- „MARE NOSTRUM NGO” (Rumānija).



# Iepazīšanās ar projektu

Projekta ietvaros notiks 4 klātienes semināri un 2 starptautiski tiešsaistes semināri (ar dalībniekiem no visām 5 partnervalstīm).

Semināru tēmas ir šādas:

- Klimata krīze un okeāns;
- Klimata krīze un migrācija;
- Klimata krīze un cilvēktiesības;
- Klimata krīze un dzimumu vienlīdzība.



## Klimata krīze un migrācija

*Klimata krīzes ietekme uz migrāciju*



## *Ievads*

*Kāds ir pirmais vārds, kas jums ienāk prātā,  
runājot par „Klimata migrāciju”?*



Dodieties uz [www.menti.com](http://www.menti.com)

un ievadiet kodu **2764 9536**



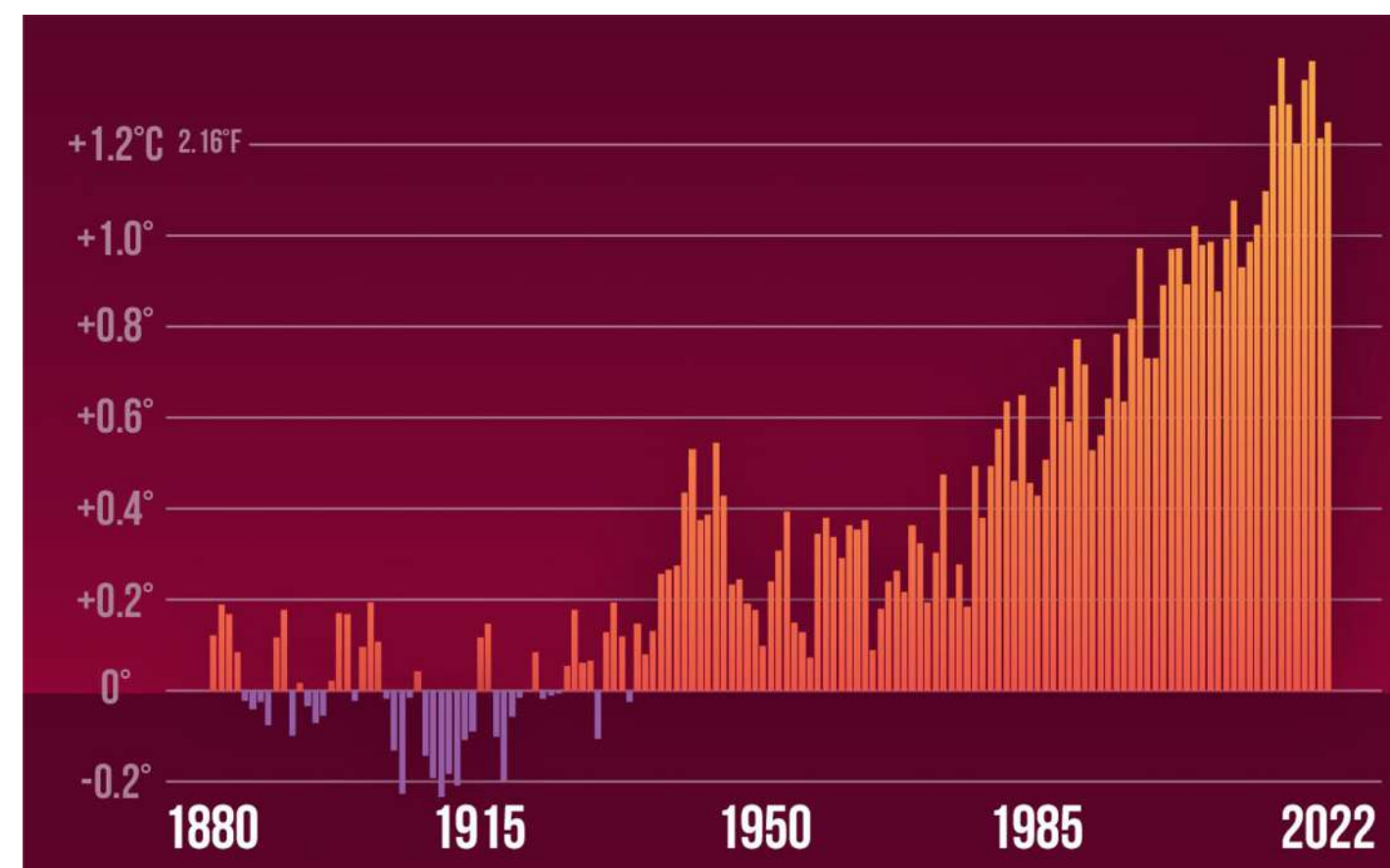
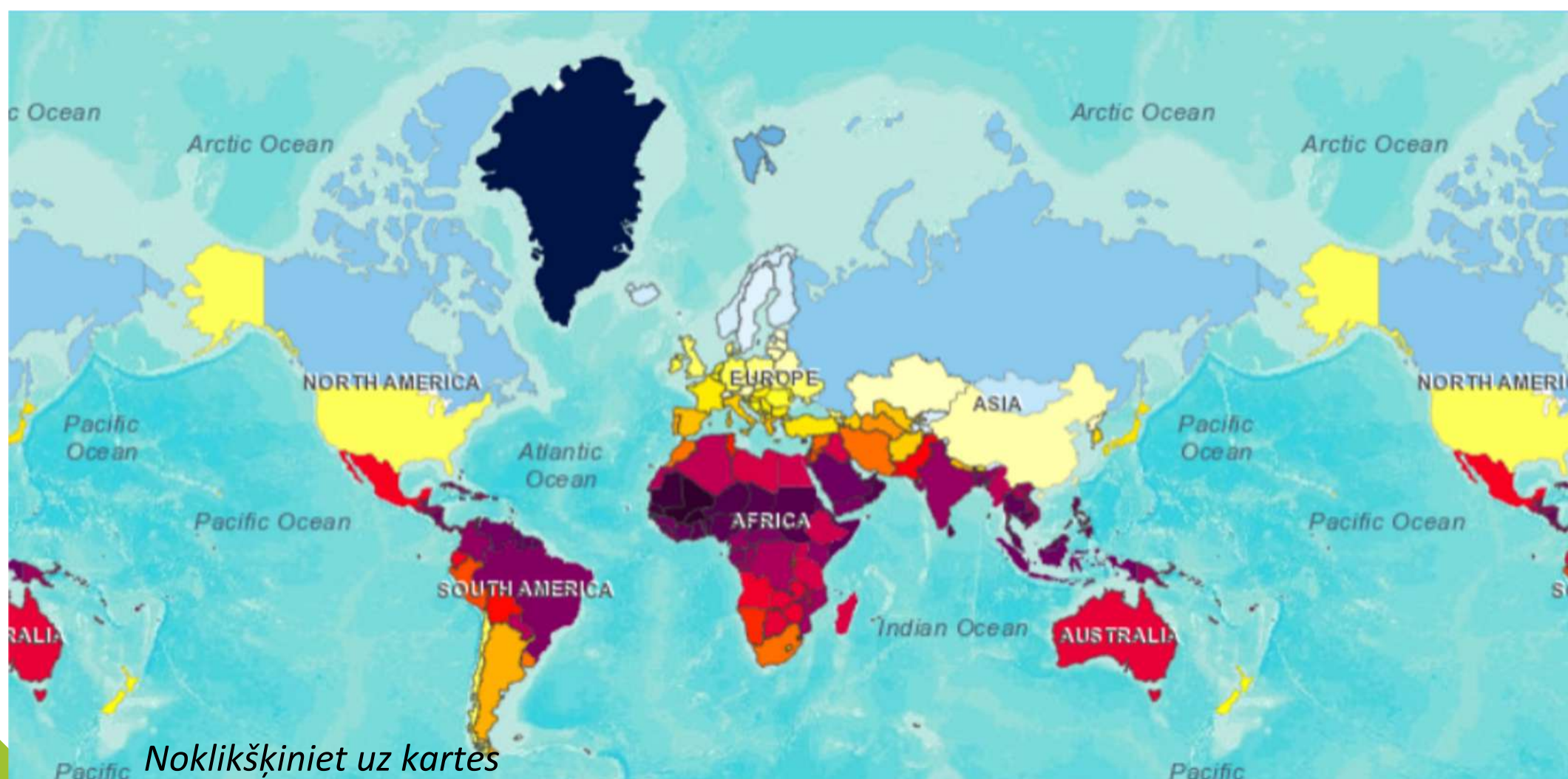


# KLIMATA PĀRMAINĀS

# Klimata pārmaiņas

## Kas tas ir?

Novērotā planētas gada vidējā temperatūra laika periodā no 1991. gada līdz 2020. gadam



Diagrammā redzams, cik lielā mērā gada vidējā temperatūra pasaulē 1880.-2022. gadā ir bijusi augstāka vai zemāka par 1881-1910. gada vidējo temperatūru. Temperatūra, kas ir augstāka par agrīnās rūpniecības bāzes līniju, ir attēlota attiecīgajos gados sarkanā krāsā; temperatūra, kas ir zemāka par bāzes līniju, ir attēlota attiecīgajos gados violetā krāsā.

# Klimata pārmaiņas

## Kas tas ir?

Klimata pārmaiņas ir ilgtermiņa temperatūras un laikapstākļu izmaiņas. Šādas nobīdes var būt dabiskas saules aktivitātes svārstību vai lielu vulkānu izvirdumu dēļ.

Klimata pārmaiņas kopš 19. gadsimta lielākoties ir izraisījusi cilvēka darbība, galvenokārt fosilā kurināmā, piemēram, akmeņogļu, naftas un gāzes, sadedzināšana.

Galvenās klimata pārmaiņas veicinošās siltumnīcefekta gāzes ir oglekļa dioksīds un metāns. Tās rodas, piemēram, lietojot benzīnu automobiļu darbināšanai vai ogles ēku apkurei. Oglekļa dioksīds var izdalīties arī zemes attīrīšanas un mežu izciršanas rezultātā. Lauksaimniecība, naftas un gāzes ieguve ir galvenie metāna emisijas avoti. Enerģētika, rūpniecība, transports, ēkas, lauksaimniecība un zemes izmantošana ir galvenās nozares, kuras rada siltumnīcefekta gāzes.

*Vai cilvēki ir atbildīgi par globālo sasilšanu?*



Dodieties uz [www.menti.com](http://www.menti.com)

un ievadiet kodu **8856 8154**



# Vai cilvēki ir atbildīgi par globālo sasilšanu?

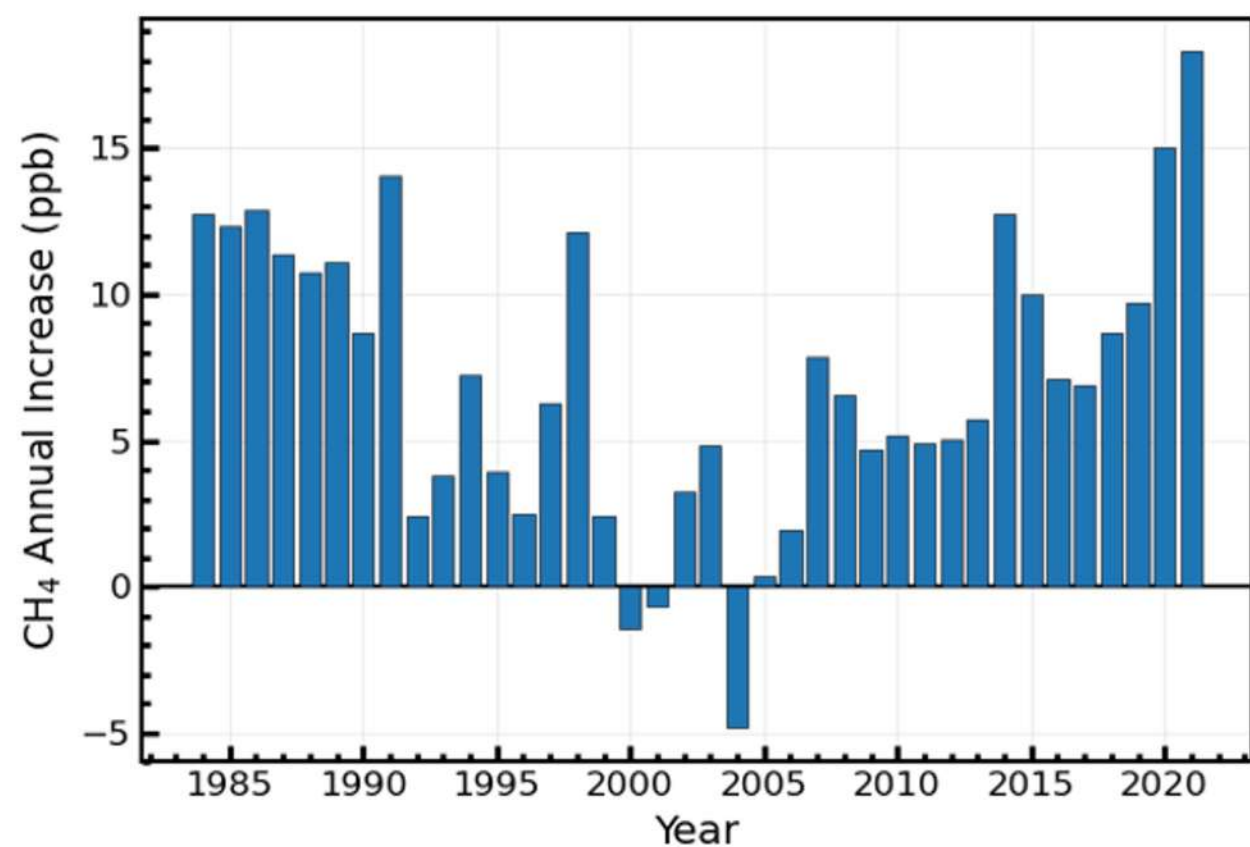
Klimata zinātnieki ir pierādījuši, ka gandrīz visu globālo sasilšanu pēdējo 200 gadu laikā ir izraisījis cilvēks. Cilvēka darbības, piemēram, iepriekš minētās, rada siltumnīcefekta gāzes, kuras sasilda pasauli straujāk nekā jebkad iepriekšējo vismaz divu tūkstošu gadu laikā.

Zemes virsmas vidējā temperatūra pašlaik ir par aptuveni 1,1°C augstāka nekā 19. gadsimta beigās (pirms industriālās revolūcijas) un augstāka nekā jebkad iepriekšējo 100 000 gadu laikā. Pēdējā desmitgade (2011.-2020. gads) bija siltākā, kāda jebkad reģistrēta, un katra no pēdējām četrām desmitgadēm ir bijusi siltāka nekā jebkura iepriekšējā desmitgade kopš 1850. gada.

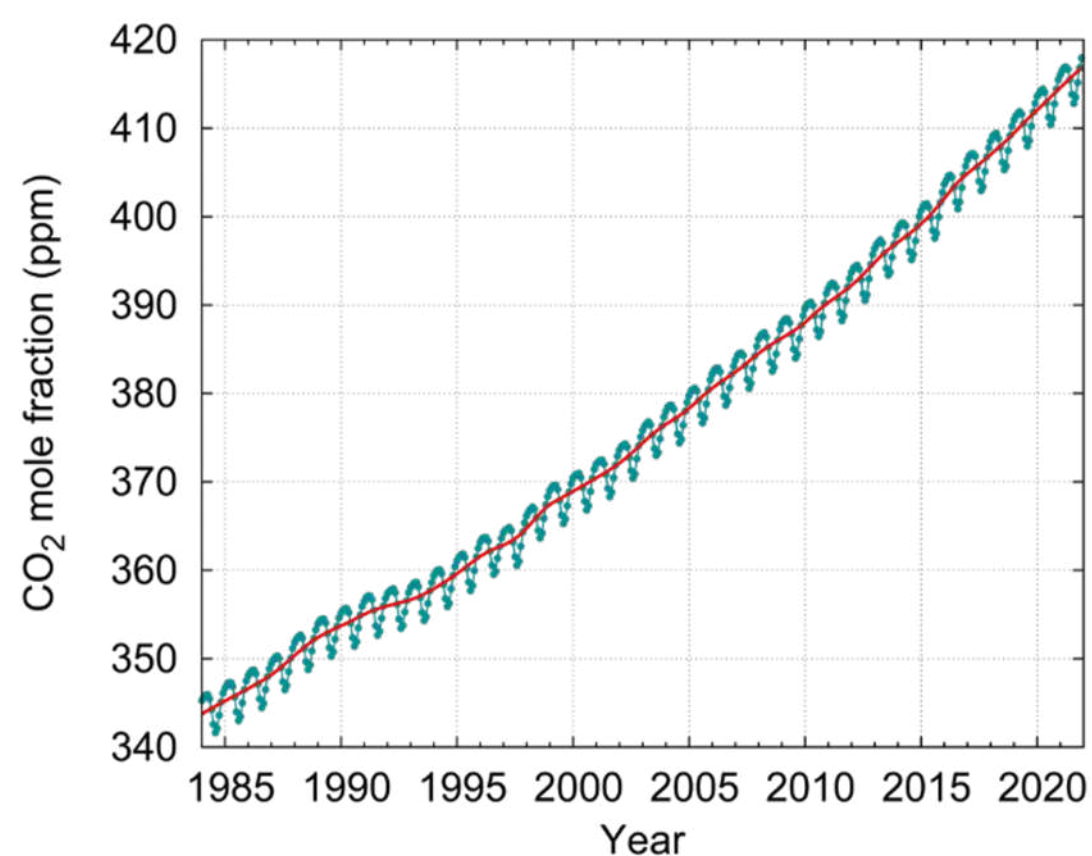
# Klimata pārmaiņu starpvaldību padomes dati par siltumnīcefekta gāzu koncentrāciju 2021. gadā

Visu trīs galveno siltumnīcefekta gāzu koncentrācijas daudzums ir sasniedzis jaunu, rekordaugstu līmeni.

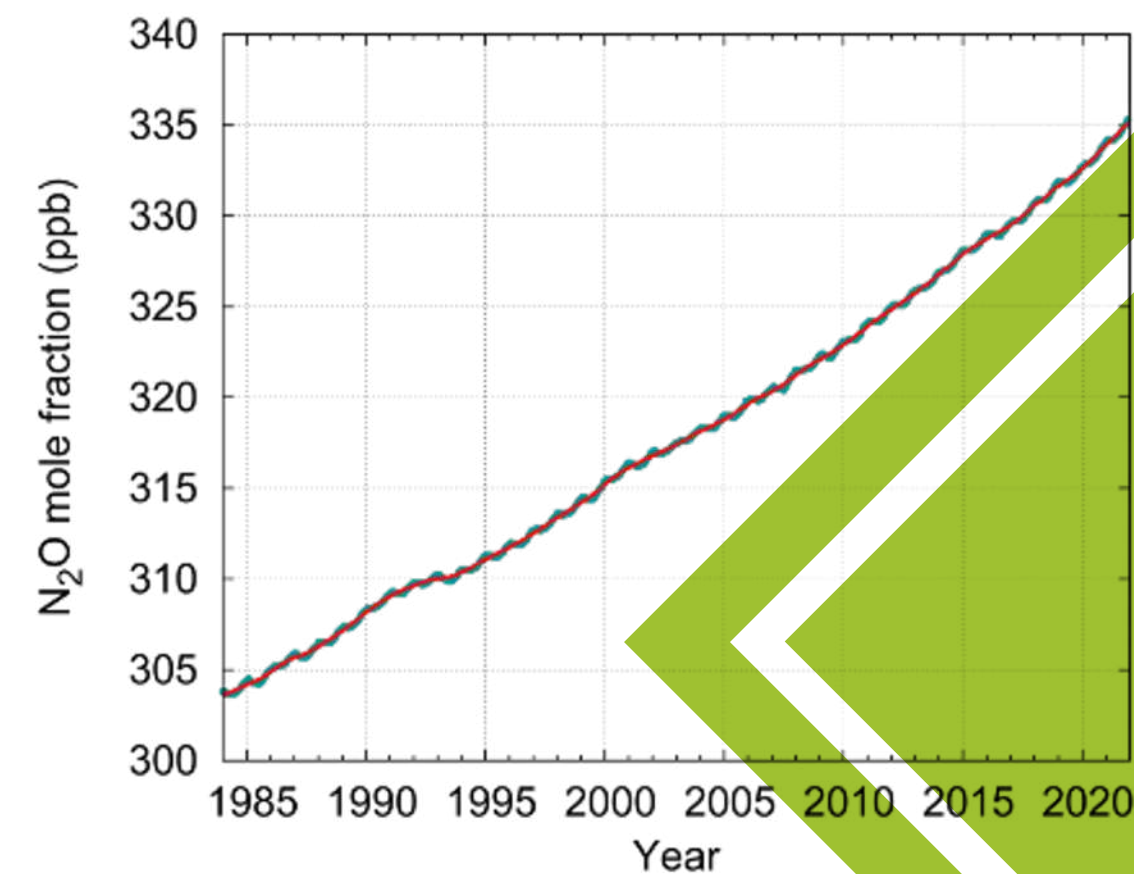
## Metāns CH<sub>4</sub>



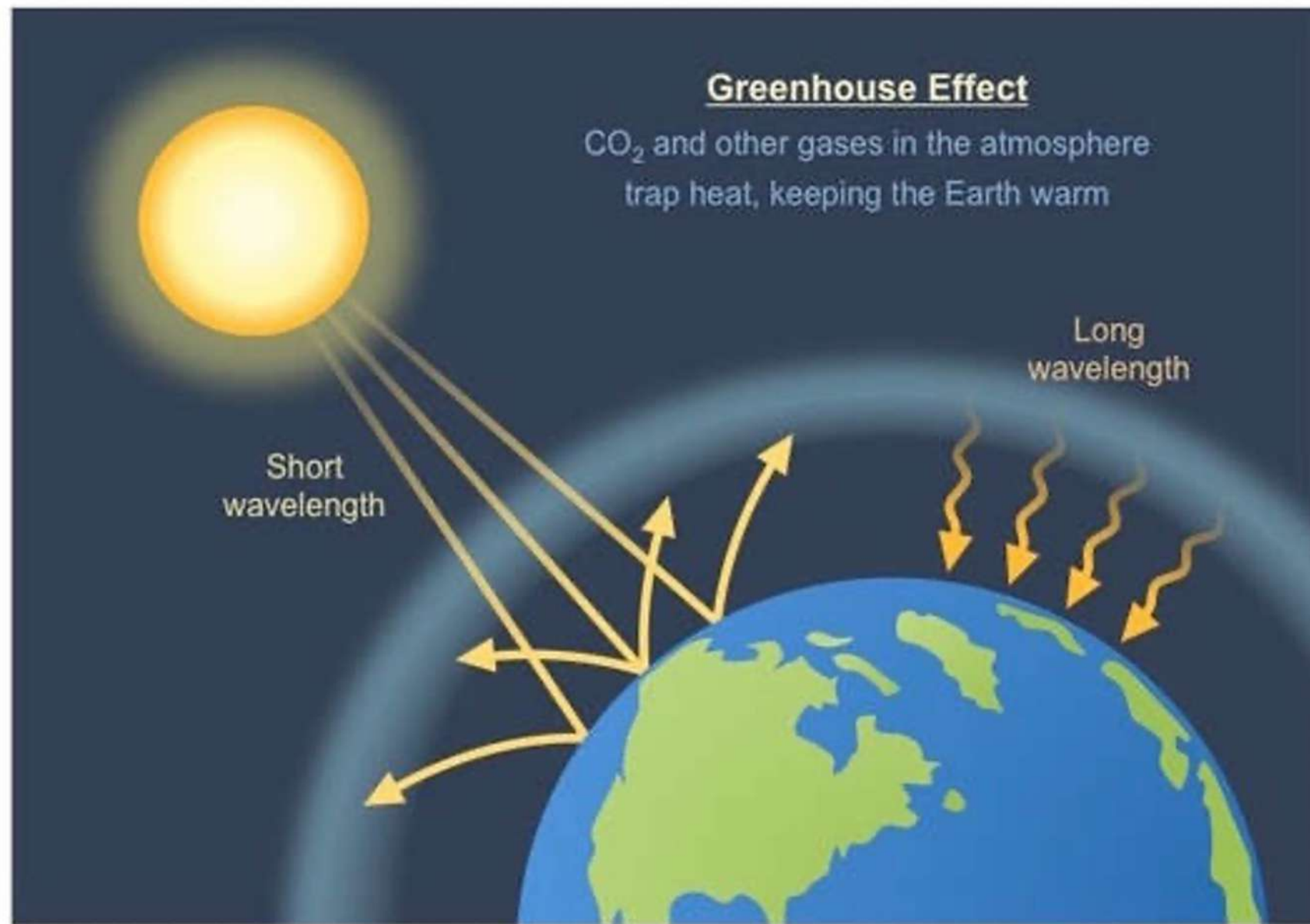
## Oglekļa dioksīds CO<sub>2</sub>



## Slāpekļa oksīds N<sub>2</sub>O



# Kāpēc mūs satrauc siltumnīcefekta gāzu koncentrācijas palielināšanās?



Saules enerģiju  
Zeme absorbē  
infrasarkanā  
starojuma veidā

Daļu starojuma aiztur  
siltumnīcefekta gāzes

Tās savukārt izstaro  
siltumu uz Zemi.

Jo lielāka siltumnīcefekta gāzu koncentrācija, jo vairāk starojuma atgriežas uz Zemes

# Globālās sasilšanas sekas



Klimata pārmaiņas veicinošās emisijas rodas visās pasaules daļās un ietekmē ikvienu, taču dažas valstis tās rada lielākā daudzumā nekā citas.





# Cilvēki izjūt klimata pārmaiņas dažādos veidos

Klimata pārmaiņas var ietekmēt mūsu veselību, spēju audzēt pārtiku, mājokli, drošību un darbu.

Daži no mums, piemēram, mazo salu valstu un jaunattīstības valstu iedzīvotāji, jau tagad ir vairāk pakļauti klimata pārmaiņām.

Tādi apstākļi kā jūras līmeņa celšanās un sālsūdens ieplūšana ir attīstījušies tiktāl, ka veselas kopienas ir spiestas pārcelties, un ieilgušais sausums pakļauj cilvēkus bada riskam.

Paredzams, ka nākotnē pieaugs „klimata bēgļu” skaits.

# Mēs saskaramies ar milzīgu izaicinājumu, bet jau zinām vairākus risinājumus (1)

*Taču mums ir jārīkojas nekavējoties...*

Daudzi klimata pārmaiņu risinājumi var sniegt ekonomisku labumu, vienlaikus uzlabojot mūsu dzīvi un aizsargājot vidi.

Mums ir arī globālas regulējumi un nolīgumi, kuri palīdz virzīt progresu, piemēram, ilgtspējīgas attīstības mērķi, ANO Vispārējā konvencija par klimata pārmaiņām un Parīzes nolīgums.

Trīs plašas rīcības kategorijas ir šādas: emisiju samazināšana, pielāgošanās klimata pārmaiņām un nepieciešamo pielāgojumu finansēšana.



# Mēs saskaramies ar milzīgu izaicinājumu, bet jau zinām vairākus risinājumus (2)

*Taču mums ir jārikojas nekavējoties...*

Energosistēmu pāreja no fosilā kurināmā uz atjaunojamajiem energoresursiem, piemēram, saules vai vēja enerģiju, samazinās klimata pārmaiņas veicinošās emisijas.

Lai gan aizvien lielāks skaits valstu apņemas līdz 2050. gadam panākt neto nulles emisijas, emisijas jāsamazina uz pusi līdz 2030. gadam, lai noturētu sasilšanu zem 1,5°C līmeņa.

Lai to panāktu, ir ievērojami jāsamazina ogļu, naftas un gāzes izmantošana: līdz 2050. gadam zemē jāsauglabā vairāk nekā divas trešdaļas no pašreizējām pierādītajām fosilā kurināmā rezervēm.



# KLIMATA MIGRĀCIJA

# Vides pārmaiņu ietekme uz migrāciju



# Kāpēc pieaug migrācija klimata pārmaiņu dēļ?

Klimata migrācija notiek apstākļos, kad cilvēki pamet savas dzīvesvietas ārkārtēju laikapstākļu, tostarp plūdu, karstuma viļņu, sausuma un meža ugunsgrēku, kā arī lēnāk progresējošu klimata problēmu, piemēram, jūras ūdens līmeņa celšanās un ūdens trūkuma pastiprināšanās, dēļ.

Šāda veida migrācija pieaug, jo pasaule nav spējusi samazināt siltumnīcefekta gāzu emisijas un apturēt globālās vidējās temperatūras paaugstināšanos, kas noved pie arvien biežākām klimata katastrofām.



# Kāpēc pieaug migrācija klimata pārmaiņu dēļ?

Tiek prognozēts, ka lielākā daļa klimata migrācijas notiks valsts robežās (iekšējā migrācija), taču palielināsies arī pārrobežu migrācija.

Dažos gadījumos ārkārtas apstākļi apvienojumā ar citiem faktoriem, piemēram, dabisko ieguvumu un naftas un gāzes ieguves darbībām, izspiež veselās kopienas, liekot tām uzsākt bēgļu gaitas atsevišķās valsts daļās vai doties pāri robežām.

Daži pētnieki prognozē, ka tieši sausuma izraisītā migrācija šajā gadsimtā varētu trīskāršoties, ja starptautiskie centieni negūs panākumus pieaugošās klimata krīzes risināšanā.

# Kurus reģionus tā skars vissmagāk?

**Latīnamerika, Dienvidāzija un Āfrika uz dienvidiem no Sahāras** ir vieni no reģioniem, kuri ir visneaizsargātākie pret klimata pārmaiņas sekām, un to rezultātā varētu ievērojami palielināties gan iekšējā, gan pārrobežu migrācija.

**Vairāk nekā puse jaunattīstības valstu iedzīvotāju dzīvo šajos trīs reģionos**, un daudzi no tiem dzīvo neaizsargātos reģionos, no kuriem daži jau piedzīvo klimata izraisītas migrācijas krīzes.

Pasaules Banka lēš, ka līdz 2050. gadam šajos reģionos kopumā varētu būt **143 miljoni iekšējo klimata migrantu**.





# SASKAŅĀ AR STARPTAUTISKAJIEM BĒGĻU TIESĪBU AKTIEM KLIMATA MIGRANTUS JURIDISKI NEUZSKATA PAR BĒGĻIEM

Plašsaziņas līdzekļi un interešu aizstāvības grupas bieži dēvē klimata migrantus, cilvēkus, kas pārvietojas sausuma, plūdu un vētru dēļ, par „klimata bēgļiem”, **tomēr juridiski šie cilvēki netiek uzskatīti par bēgļiem.**

„Bēglis” ir juridisks termins ar ļoti specifisku nozīmi, kura centrā ir *„pamatotas bailes no vajāšanas rases, reliģijas, tautības, piederības kādai sociālai grupai vai politisko uzskatu dēļ”*.

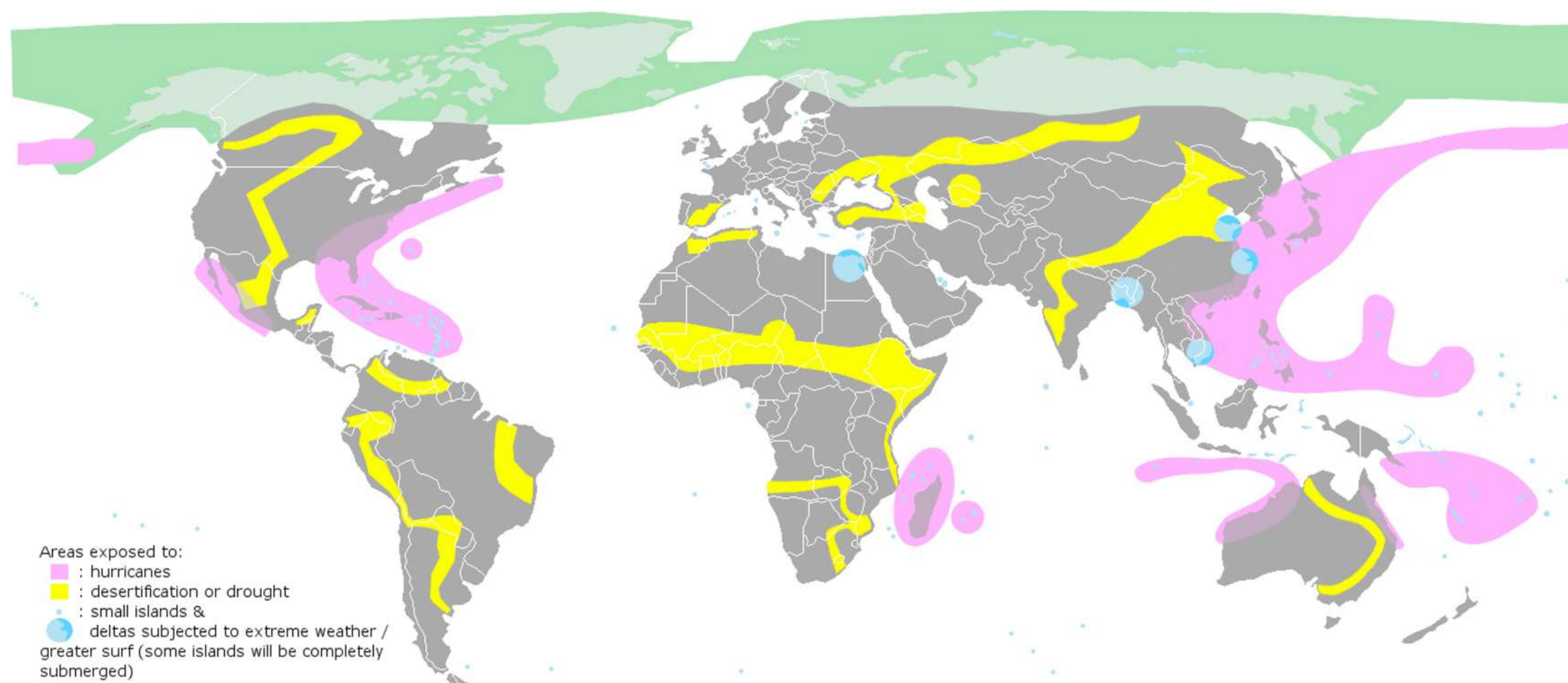
Saskaņā ar šo konvenciju cilvēkus, kas pamet savu valsti ar klimata radītiem stresa faktoriem saistītu iemeslu dēļ, nevar uzskatīt par bēgļiem, jo Konvencija neatzīst vidi par vajātāju.



# KLIMATA MIGRANTI IR CILVĒKI, KAS PAMET SAVU MĀJOKLI KLIMATA PĀRMAIŅU STRESA DĒĻ

Klimata pārmaiņu radītais stress, piemēram, mainīgais nokrišņu daudzums, spēcīgi plūdi un jūras līmeņa celšanās, padara cilvēku mājokļus nepiemērotus dzīvošanai un liek viņiem pamest savas mājas un iztikas līdzekļus.

Šie cilvēki dzīvo jebkurā pasaules vietā, sākot no Klusā okeāna salu valstīm, piemēram, Kiribati un Tuvalu, kuras saskaras ar jūras līmeņa celšanos, līdz lauksaimniekiem Rietumāfrikas valstīs, kas sausuma un plūdu dēļ vairs nevar audzēt savas graudaugu kultūras vai mājlopus.



# NEAIZSARGĀTIE VISBIEŽĀK IZJŪT SPIEDIENU MIGRĒT

Valstīm, kurās ir **zema pielāgošanās spēja, mazāk aizsargātas ģeogrāfiskās teritorijas un trauslas ekosistēmas** (piemēram, mazās salu valstis, Sāhelas zona un deltu līdzenumi), būs jārisina šis jautājums:

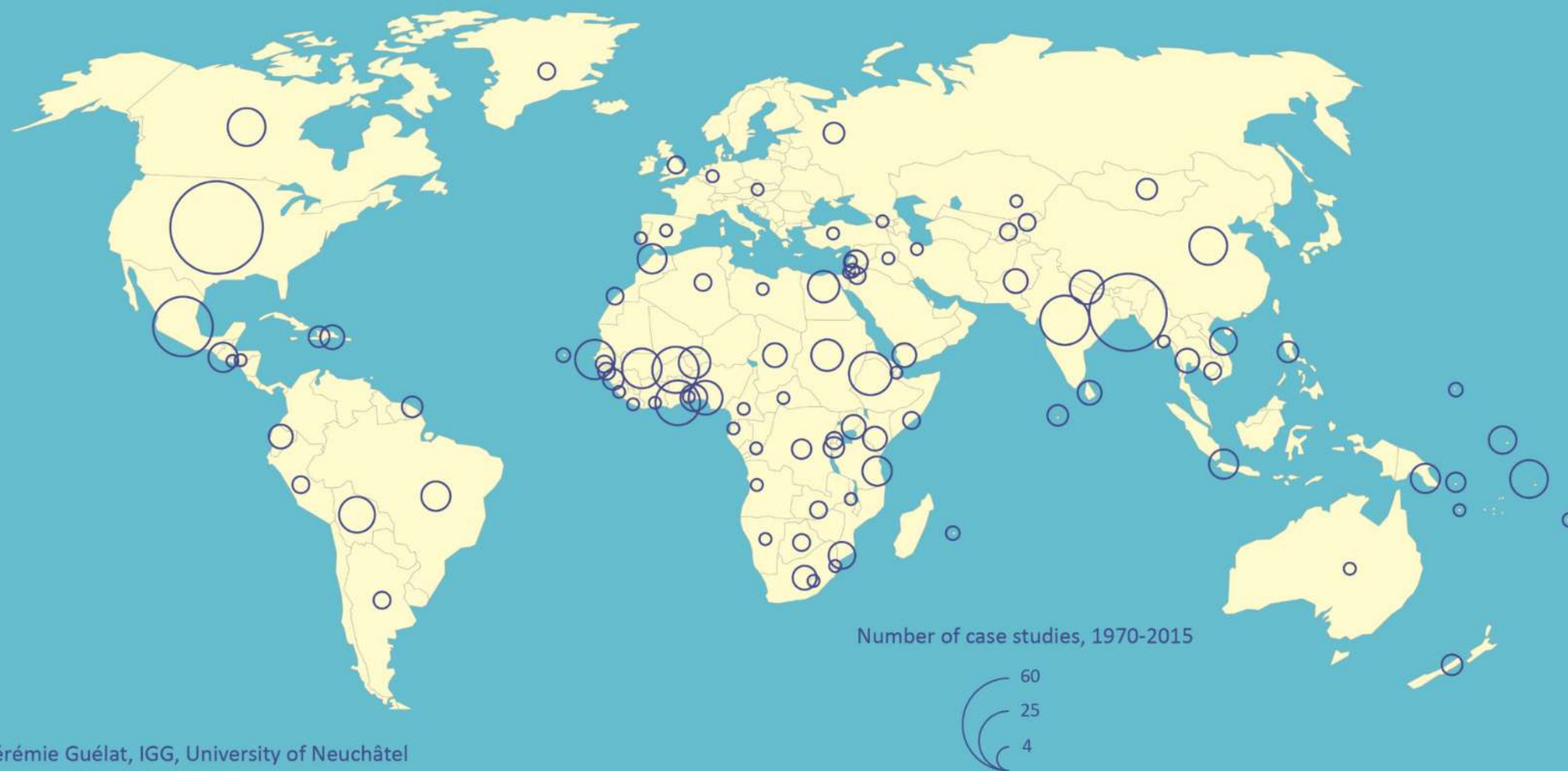
- **Vai man palikt vai doties prom?**

Tajā pašā laikā bieži vien tieši **nabadzīgākajiem un neaizsargātākajiem** iedzīvotājiem nav resursu vai iespēju pamest savas mājas.

Lielākā daļa vides ietekmētu migrantu, visticamāk, nāks no lauku apvidiem, jo viņu iztikas līdzekļi bieži vien ir atkarīgi no klimata jutīgām nozarēm, piemēram, **lauksaimniecības un zvejniecības.**

# AUGSTS AR KATASTROFĀM SAISTĪTS PĀRVIETOŠANĀS RISKS

Migration, climate change and the environment: mapping the world's case studies



Jérémie Guélat, IGG, University of Neuchâtel  
Source: CLIMIG Project  
Philcarto <http://philcarto.free.fr>

Kopš 2008. gada pēkšņas dabas katastrofas vien katru gadu ir izraisījušas vidēji 25,3 miljonus pārvietošanās gadījumu.

2016. gadā 24,2 miljoni jaunu pārvietošanās gadījumu 118 valstīs tika izraisīti pēkšņu dabas katastrofu dēļ, pārsniedzot ar konfliktiem un vardarbību saistīto jauno pārvietošanās gadījumu skaitu trīs reizes.

Salīdzinot ar iedzīvotāju skaitu, mazās salu valstis saskaras ar nesamērīgi augstu ar katastrofām saistītu pārvietošanās risku. Iedzīvotāji, kas pārsvarā dzīvo zemās piekrastes zonās, ir pakļauti dažādiem apdraudējumiem, jo īpaši cikloniem, plūdiem, zemes nogrūvumiem, zemestrīcēm un cunami.

# Klimata pārmaiņas apdraud arvien vairāk kopienu. Dažas vietas pielāgosies, bet citas kļūs neapdzīvojamas.

Sāļuma invāzija Bangladešā apgrūtina lauksaimnieku iespējas audzēt rīsus

Plūdi Kenijā nogalina mājlopus un iznīcina ražu

Sala Isle de Jean Charles pazūd  
1955. gadā salas platība bija vairāk nekā 9000 hektāru (22 400 akri).

Savvaļas ugunsgrēki, kuri 2018. gadā nopostīja pilsētas Kalifornijā

Plūdi, kuros Ķīnā gāja bojā simtiem cilvēku

„Ja es paliktu uz salas, es būtu tikpat nabadzīgs kā viņi,” norādīja Nakvins. „Ik pēc dažiem gadiem ir jānomaina visas ierīces un jāremontē māja. Jūs nevarat tikt uz priekšu.”

„Tie nav svētki,” viņš teica. Viņam aiziešana no vienīgajām mājām, ko viņš jebkad ir pazinis, „nav pat iespēja. Tas ir lēmums..., ko es patiešām (nevēlējos) pieņemt.”

Mūsdienās salas platība ir samazinājusies līdz 130 hektāru (320 akru) grēdai, ko ar cietzemi savieno viena 4,5 km gara asfalta josla, kura bieži applūst.



*Ņemiet vērā....*



*...Klimata pārmaiņas izraisošās emisijas rodas visās pasaules daļās un ietekmē ikvienu, taču dažas valstis to rada daudz vairāk nekā citas. Septiņi lielākie emisijas radītāji (Ķīna, Amerikas Savienotās Valstis, Indija, Eiropas Savienība, Indonēzija, Krievijas Federācija un Brazīlija) vien 2020. gadā radīja aptuveni pusi no visām siltumnīcefekta gāzu emisijām pasaulē.*

# KAFIJAS PAUZE





# Klimata izraisītā migrācija: Bangladešas situācijas analīze





# WORLD CAFÉ



## WORLD CAFÈ

Metode „World Cafe” ir sarunu process, kurš ietver diskusijas nelielās grupās par kādu galveno jautājumu vai tematu. Dalībnieki pārvietojas no galda pie galda, apspriežot tematu un daloties savās domās un idejās. Šī metode veicina viedokļu daudzveidību un kolektīvo mācīšanos, un to var izmantot kopīgai sarežģītu jautājumu pētīšanai.



# WORLD CAFÈ

**1** *Kāpēc, jūsuprāt, vides migrantu skaits pieaug tik klusi un strauji?*

**2** *Kā ar klimatu saistīti notikumi, piemēram, viesuļvētras, sausums vai jūras līmeņa celšanās, ietekmē cilvēku lēmumu migrēt?*

**3** *Kā valdības un starptautiskās organizācijas var labāk sagatavoties klimata migrācijas radītajām problēmām un reaģēt uz tām?*

**4** *Kā vietējās kopienas un organizācijas var atbalstīt klimata migrantus un radīt iekļaujošu, viesmīlīgu vidi jaunpienācējiem?*



# OKSFORDAS DEBATES



## OKSFORDAS STILA DEBATES

Oksfordas stila debates ir formāla debašu struktūra, divām komandām argumentējot par un pret kādu priekšlikumu. Debašu struktūru veido virkne runu, kurās katra komanda pārmaiņus izklāsta savus argumentus un atspēko pretinieka teikto. Debates parasti beidzas ar galīgo balsojumu, kurā auditorija vai tiesneši izlemj, kura komanda sniedza pārlicinošākus argumentus.

Šī metode ir noderīga, lai izpētītu pretējus viedokļus un veicinātu kritisko domāšanu.

???

***Vai klimata migrantiem būtu jāpiešķir juridiski atzīts statuss, līdzīgs bēgļu statusam, un vai viņiem jābūt tiesīgiem saņemt starptautisko aizsardzību?***

???

# PALDIES!

